

# **ESTUDIO DE LA CERÁMICA DE LA COLECCIÓN DE LA DUQUESA DE VALENCIA. PALACIO DE LOS ÁGUILA. ÁVILA**

*GARCÍA CANALES, Carmen*

## **Introducción**

La colección de cerámica donada al Estado por la Excm. Sra. D<sup>a</sup> María Luisa Narváez, Duquesa de Valencia, tras su fallecimiento en 1983, se compone de 1.072 piezas procedentes de los principales centros de producción alfarera española.

Las piezas que componen dicha colección se pueden clasificar por sus características estilísticas como procedentes de los siguientes centros alfareros:

- Cerámica de Talavera de la Reina y Puente del Arzobispo.
- Cerámica Aragonesa.
- Cerámica Catalana.
- Cerámica Levantina: Alcora y Manises.
- Cerámica de otros alfares.
- Azulejería.

Al grupo de Cerámica de Talavera de la Reina y Puente del Arzobispo pertenecen el mayor número de piezas repartidas en sus distintas series.

Esta colección de loza procede de su padre, Don Ramón Narváez, tal y como ella cita en el libro del que es autora "Degrelle m'a dit", publicado en Francia en 1961, "El palacio de mi padre es un museo privado. Mis an-

tepasados habían acumulado tesoros de arte inigualables: una de las más bellas colecciones de cerámica española que hay en Europa adornan completamente las galerías del palacio". Su valor artístico era conocido en la ciudad ya que se menciona en la "Guía descriptiva de Ávila y sus monumentos" de 1922 cuyo autor, el Excmo. Marqués de Parma, cita: "por monumental y vieja escalera, cubierta de retratos de familia, se penetra en la galería o antecámara, en la que se admira magnífica colección de cerámica española de Talavera, Alcora, Puente del Arzobispo y Manises, con notables ejemplares". Posteriormente, en 1935, Don Antonio Veredas en su libro "Ávila de los Caballeros" vuelve a mencionarla al describir el Palacio de los Águila: "el interior de la casa es un verdadero museo de arte antiguo, en el que se acumulan riquezas cuantiosas de pintura, cerámica de Talavera, Manises, Alcora y Puente del Arzobispo".

Sin embargo no todas las piezas que componen la colección son auténticas; existen numerosas imitaciones o variaciones sobre temas o motivos de las distintas series y sobre las cuales he intentado localizar el alfar en el que se fabricaron, dato que no he podido averiguar, a pesar de los contactos realizados con personas allegadas a la duquesa.

Es de señalar que piezas con motivos similares o semejantes a las que forman parte de esta colección se encuentran descritas en un catálogo de cerámica de la Galería Jurg Stuker (Berna - 1962), el cual fue hallado al realizar el inventario de la biblioteca del palacio (nº 88/1440) y al que me refiero en caso de que alguna pieza de la serie estudiada esté reseñada en él. Igualmente lo hago con aquellos libros o catálogos que muestran piezas similares, acompañando a este estudio la bibliografía utilizada.

Para la realización de dicho estudio me he basado principalmente en las formas estilísticas y los motivos decorativos de cada pieza, su comparación entre sí y con otras piezas expuestas en Museos, láminas y descripciones de libros referidos al tema y el criterio de valoración que indicó Don Manuel Casamar en una visita al Palacio.

El número con el que se designa a cada pieza corresponde al número de inventario que le fue asignado en su catalogación.

Este estudio fue realizado durante los años 1988-1992, período durante el cual estuve contratada, de quien he recibido la oportuna autorización de publicación por el Ministerio de Cultura, en el Palacio de la Duquesa de Valencia.



## CERÁMICA DE TALAVERA DE LA REINA Y PUENTE DEL ARZOBISPO

Las relaciones existentes entre Talavera de la Reina y Puente del Arzobispo en los siglos de su producción cerámica y que ha sido constatada por numerosos autores, no solo en cuanto a sus mismos temas decorativos y colorido, sino incluso a su calidad de vidriado, me ha hecho considerar a todas las series de cerámica como de Talavera y Puente, excepto en aquellas cuyas características decorativas corresponden a un solo alfar.

Las series que componen este apartado, bien originales, copias, imitaciones o variaciones, son las siguientes:

- Serie de las Mariposas.
- Serie del Esponjado.
- Serie de las Ferronerías.
- Serie Tricolor.
- Serie de la Encomienda o de las Estrellas de Plumas.
- Serie de Influencia Oriental.
- Serie Chinesca o de las Golondrinas.
- Serie Polícroma.
- Serie Azul.
- Serie de la Tauromaquia.
- Serie de Influencia Alcoreña.
- Serie Alcoreña de la Adormidera.
- Serie Alcoreña de la Puntilla Berain.
- Serie Alcoreña del Chaparro.
- Serie Alcoreña del Ramito.
- Serie Alcoreña de la Virgen del Prado.
- Serie Alcoreña de Guirnaldas y Pabellones.
- Serie del Pino.
- Serie de Bandas Concéntricas.
- Serie del S. XIX derivada de las Estrellas de Plumas.
- Serie de Influencia Italiana.

## **Serie de las Mariposas**

Copias realizadas a fines del S. XIX o principios del S. XX.

PLATOS N<sup>os</sup>: 31 - 105 - 107 - 111 - 113 - 123.

El nombre de esta serie se debe a Platón Páramo que llamó así a una serie de platos de tradición mudéjar. Son platos acuencados de ala delimitada por arista al centro del plato. En el ala se alternan tres mariposas con motivos vegetales estilizados. En el centro zancuda (n<sup>o</sup> 111), conejo (n<sup>o</sup> 105), gacela rodeada de follaje (n<sup>o</sup> 107), ave (n<sup>o</sup> 31), una gran flor (n<sup>o</sup> 123), tiesto con flores (n<sup>o</sup> 113). Estos dos últimos motivos no corresponden a los temas característicos. Están realizados en azul cobalto sobre vidriado blanco excepto en el n<sup>o</sup> 31 cuyo barro es más rosado y el vidriado es más cremoso. Presentan burbujas e imperfecciones.

## **Serie del Esponjado**

S. XVI - S. XVII.

BOTES DE FARMACIA N<sup>os</sup>: 32 - 34 - 36 - 39 - 42 - 45 - 46 - 49 - 53 - 56 - 64 - 66 - 79 - 87 - 91.

El nombre se refiere a la técnica empleada bien por muñequilla, por la punta de una brocha o por salpicaduras del óxido de cobalto sobre el blanco del estaño. Presentan cuerpo cilíndrico y perfil cóncavo, rueda de asiento, generalmente con carena marcada, cuello estrecho y borde exvasado. Leves molduras al comienzo del cuerpo y de la carena e imperfecciones en el vidriado. En su interior algunos se encuentran vidriados en azul claro o blanco.

El conjunto de estos botes se pueden dividir en dos grupos:

a) Botes de fondo blanco del estaño con decoración en azul cobalto. N<sup>os</sup>: 64 - 66.

b) Botes de fondo azul con manchas en azul cobalto. N<sup>os</sup>: 32 - 34 - 36 - 39 - 42 - 45 - 46 - 49 - 53 - 56 - 79 - 87 - 91.

## **Serie de las Ferronerías**

Copias del S. XX sobre modelos realizados en el último tercio del S. XVI.

BARRILLOS DE FARMACIA N<sup>os</sup>: 803 - 808 - 811 - 812 - 830 - 831 - 834 - 838.

CUENCOS N<sup>os</sup>: 223 - 226.



## LEBRILLO Nº: 228

Esta serie está decorada con motivos derivados de los trabajos de hierro forjado. Se trata de motivos de origen renacentista italianos, pero con formas flamencas<sup>1</sup>. Los BARRILILLOS de farmacia son semejantes al presentado en la exposición "Las lozas de Talavera y Puente" en Madrid 1989 procedente del Museo de Cerámica de Barcelona<sup>2</sup>. Estos barrilillos presentan asiento de peana, cuerpo oval con resaltes moldurados al principio y al final del cuerpo. En cuanto a su decoración están divididos en tres zonas:

- La inferior decorada a bandas concéntricas de tonalidad azul claro y blanco con roleos sombreados en naranja o en azul.

- La central que presenta el motivo de las ferronneries acompañada de hojas y bolas sobre fondo azul claro. En las cartelas aparece el escudo Jerónimo de El Escorial y decoración punteada en ocre y naranjas o el nombre del producto farmacéutico (nº 803).

- La superior presenta decoración de bandas concéntricas en azul y blanco con la inscripción "FRAY MIGUEL DE ALAEJOS" o "Nº Rº P. Por. F. JUAN DE SAN JERÓNIMO". En la referencia que Balbina Martínez Caviro hace a la loza de San Lorenzo de El Escorial y la loza talaverana<sup>3</sup>, el nombre de este prior es "FRAY ANTONIO DE SAN GERÓNIMO" (1729-1735).

En cuanto a los CUENCOS y el LEBRILLO, estas formas no son usuales en dicha serie. Utilizan la misma decoración de líneas concéntricas en amarillo y azul claro con roleos sombreados en naranja. En el centro, bajo capelo arzobispal, león rampante y la parrilla de El Escorial con la inscripción "FRAY MIGUEL DE ALAEJOS".

## Serie Tricolor

Durante la segunda mitad del S. XVI y todo el S. XVII se fabricó esta serie en Talavera de la Reina, Puente del Arzobispo y en Sevilla, imitando en esta ciudad la loza Talaverana<sup>4</sup>.

Se caracteriza por el empleo de tres colores: azul, naranja y negro-manganeso.

Las piezas con estas características se pueden dividir en dos apartados:

<sup>1</sup> Las lozas de Talavera y Puente del Arzobispo. Madrid, 1989.

<sup>2</sup> Las lozas de Talavera de la Reina y Puente del Arzobispo. Madrid, 1989, pág 57.

<sup>3</sup> Cerámica de Talavera. Balbina Martínez Caviro. 1984.

<sup>4</sup> Ars Hispaniae. Ainaud de Lasarte. Cerámica y vidrio. 1953.

a) Piezas originales del S. XVII.

b) Piezas imitando los motivos y la decoración de esta serie realizadas en el S. XX.

A.- PIEZAS ORIGINALES DE FINES DEL S. XVI, PRINCIPIOS DEL S. XVII.

PLATOS N<sup>os</sup>: 651 - 652.

TINTEROS N<sup>os</sup>: 177 - 179 - 187 - 189.

Los platos tienen el fondo y el ala diferenciados, con ésta paralela al fondo. El vidriado es cremoso con algunos puntos negros en el n<sup>o</sup> 651, mientras que en el n<sup>o</sup> 652 es blanco marfileño. El ala está decorada con motivos vegetales en azul, naranja y manganeso.

El plato n<sup>o</sup> 651 presenta como tema central el motivo del corazón alado del que brota una llama; plato similar se encuentra en el Instituto Valencia de Don Juan. El mismo tema del corazón aparece en el tintero n<sup>o</sup> 177 en dos de sus caras. Según Balbina Martínez Caviro este tema ornamental sea posiblemente una alegoría agustiniana<sup>5</sup>. El n<sup>o</sup> 652 tiene como tema central un águila explayada.

Los tinteros o especieros son cuadrados, de un solo pozo. Presentan cuartos de margarita en las esquinas de la parte superior, mientras que las caras laterales se decoran con motivos florales al estilo de mariposas o corazones alados. Similar al n<sup>o</sup> 189 se encuentra en el Museo Ruiz de Luna<sup>6</sup>.

El vidriado es blanco cremoso con defectos de cocción y puntos negros. Los reversos están sin vidriar.

B.- PIEZAS REALIZADAS EN EL S. XX IMITANDO MOTIVOS DE ESTA SERIE.

Las piezas que comprenden este segundo grupo son muy numerosas, habiendo intervenido seguramente el hecho de que esta serie fuera redescubierta por Emilio Niveiro en la "Nueva Menora" en 1960<sup>7</sup> y el que se pusiera de moda en este alfar y en otros de la localidad. También muchas de estas piezas debieron ser encargadas a algún taller no pudiéndose determinar en qué alfar habrían sido realizadas.

En el catálogo de la Galería Jurg Stuker de Berna<sup>8</sup>, hallado en la biblioteca del Palacio se encuentran fotografías de piezas similares, a cuya referencia me remito al mencionarlas.

<sup>5</sup> Catálogo de cerámica. Balbina Martínez Caviro. Pág 131, lám 170.

<sup>6</sup> Las lozas de Talavera y Puente. Exposición Mercado Puerta de Toledo. Pág 66, lám 16.

<sup>7</sup> Las lozas de Talavera y Puente. Madrid, 1989.

<sup>8</sup> Catálogo Galería Jurg Stuker. Noviembre-Diciembre 1962. Berna.



Estas piezas siguen la serie tricolor en cuanto a su decoración en naranja, azul y manganoso. En cuanto a sus formas añaden otras no características, como lebrillos, jarras de bola, garbanceros, cántaras, cuencos, orzas, además de platos y botes más propios de la serie.

En cuanto a los temas centrales abundan los de escudos de órdenes monásticas, figurativos, aves o vegetales. Siendo característico que en formas no usuales como las jarras y orzas, por ejemplo, presenten dos o más temas a la vez: un escudo monástico, un busto figurativo y decoración floral.

Los vidriados son escasos dejando transparentar el tono rosa de la arcilla y presentan en numerosos casos craqueladuras y marcas de torno. En ninguna pieza excepto la nº 685, aparecen fechas ni firmas.

Este numeroso grupo lo he clasificado según la decoración y el tema central.

- 1.- Tema central: Escudo de orden monástica en azul.
  - Monasterio de Yuste.
  - Monasterio de Guadalupe.
- 2.- Tema central: Escudo de orden monástica con decoración tricolor.
- 3.- Aves y motivos vegetales.
- 4.- Tema figurativo.
- 5.- Dos escudos.
- 6.- Motivos florales y vegetales.
- 7.- Escudo de la Inquisición.
- 8.- Mezcla de motivos clasificados.

## 1.- TEMA CENTRAL: ESCUDO DE ORDEN MONÁSTICA EN AZUL.

### Monasterio de Yuste

PLATOS N<sup>os</sup>: 685 - 686 - 687 - 688 - 689 - 690 - 691 - 692 - 711 - 907 - 915 - 920 - 929.

CUENCOS N<sup>os</sup>: 703 - 704 - 712 - 718 - 719 - 1325 - 1.326.

LEBRILLOS N<sup>os</sup>: 668 - 677 - 702 - 710 - 717.

ORZAS N<sup>os</sup>: 160 - 166 - 309 - 310 - 312 - 313 - 487 - 499 - 694 - 695 - 696 - 697 - 698 - 699 - 700.

BACIA N<sup>o</sup>: 938

La decoración del ala en los platos, reversos y bordes de los cuencos y lebrillos es de motivos florales renacentistas en azul, naranja para el rayado y manganeso para los perfiles. En las orzas de farmacia, un frente está decorado con el motivo central del escudo monástico y el otro con esta decoración floral.

El tema central es un escudo jerónimo en azul con león rampante rodeado de lambrequín y bajo capelo obispal. Suele estar flanqueado por dos columnas que sujetan una banda con la inscripción "C.I. PLUS ULTRA R.I.". Los nºs 1.325 y 1.326 siguen este modelo pero sin la leyenda. Además de esta inscripción en otras piezas se lee también "Nº REV. P.P. ANTONIO DE LA CARRERA" y "REAL MONASTERIO DE YUSTE". En los casos que se refieren a orzas de farmacia también suele aparecer el nombre del producto farmacéutico.

Platos con motivo central semejante se encuentran descritos en el Catálogo de la Galería Jurg Stuker.

El vidriado blanco deja transparentar en muchos casos el tono rojo del barro y muchas piezas presentan craqueladuras.

De todo este grupo la pieza nº 685 difiere, en cuanto que no tiene las columnas enmarcando el escudo y que el lambrequín es diferente, sin embargo mantiene la inscripción "REAL MONASTERIO DE YUSTE", por otro lado es el único plato que se encuentra firmado y fechado "F.M. DE B. 1579" y en el que los motivos florales no solo se hallan en el ala, sino también debajo del tema central.

#### Monasterio de Guadalupe

PLATOS Nºs: 715 - 912.

Son piezas similares al grupo anterior. Mantienen el mismo tipo de orla con los mismos motivos florales alternando. En el centro y en azul, el escudo jerónimo con león rampante y jarrón de flores rodeado de lambrequín y bajo capelo obispal rodeado con las inscripciones "MONASTERIO DE GUADALUPE" "RREV P.P. FRAY NUFLO DE VALENCIA" (nº 715) y "REV. P.P. MARTÍN DE ANGULO" (nº 912).

#### 2.- TEMA CENTRAL: ORDEN MONÁSTICA CON DECORACIÓN TRICOLOR.

PLATOS Nºs: 514 - 515 - 671 - 706 - 721 - 910 - 918 - 923 - 927 - 932.

CUENCOS Nºs: 1.327 - 1.328 - 1.329.

La orla con decoración en azul, naranja y manganeso, va a ser común a todas las piezas de este grupo con la misma alternancia de dos motivos



florales. Se encuentran en el ala de los platos, borde de los cuencos y reverso de ellos.

En el fondo del plato o del cuenco, el motivo central es un escudo de la orden jerónima, bien león rampante, león y parrilla (El Escorial) o león y jarrón con flores (Guadalupe). El escudo se encuentra rodeado de lambréquín rayado en naranja y bajo capelo obispal o arzobispal con borlas naranjas. Las inscripciones se encuentran en torno al escudo haciendo referencia al nombre de un fraile o prior "FRAY MARTÍN DE ANGULO" "FRAY ANTONIO DE LA CARRERA" "FRAY FERNANDO DE TRUJILLO" (Orden Jerónima), "FRAY LUIS DE TOLEDO" (escudo jerónimo de Guadalupe), "N.R. P.P. JULIÁN DE TRICIO" (escudo jerónimo de El Escorial).

El vidriado presenta craqueladuras y puntos negros. En muchas piezas se transparenta el tono rojizo del barro.

### 3.- TEMA CENTRAL: AVES Y MOTIVOS VEGETALES.

PLATOS N<sup>os</sup>: 701 - 906 - 911 - 919 - 924 - 928.

LEBRILLO N<sup>o</sup>: 493.

JARRA CÁNTARA N<sup>os</sup>: 498 - 1.318 - 1.321.

El tema es un ave de largas patas, alas extendidas y moño, decorando el centro de los platos o el fondo del lebrillo. Este tema se mezclará con otros de la serie para decorar otras piezas. La orla mantiene las mismas características de los grupos anteriores: dos motivos florales alternando. En la jarra n<sup>o</sup> 498, la decoración floral ocupa toda la pieza.

### 4.- TEMA CENTRAL DE TIPO FIGURATIVO.

PLATOS N<sup>os</sup>: 705 - 707 - 713 - 714 - 716 - 720 - 908 - 909 - 913 - 914 - 916 - 917 - 921 - 922 - 925 - 926 - 930 - 931.

ORZAS N<sup>os</sup>: 557 - 550 - 504 - 530 - 477.

JARRAS CÁNTARA N<sup>os</sup>: 429 - 478 - 1.320.

Estas piezas imitan los modelos realizados durante el S. XVII en los alfares de Talavera. Tres son los tipos figurativos que se representan:

a) Busto masculino de guerrero romano de perfil, cubierto con casco con cimera de plumas.

b) Busto romano frontal coronado con laurel.

c) Busto de perfil tocado con sombrero plano.

Estos tres modelos figurativos están representados en otras tres piezas en el Catálogo de la Galería Jurg Stuker en donde los fechan hacia 1560<sup>9</sup>. El busto de perfil con sombrero plano también se encuentra en un plato del Instituto Valencia de Don Juan<sup>10</sup>.

El vestido de las figuras es una túnica en los tres casos. El resto de la decoración es de motivos florales, que en el caso de jarras y orzas se agrandan hasta convertirse en auténticos tallos de grandes hojas llenando el cuerpo de la pieza. Las orzas añaden a estos motivos, busto y decoración floral, inscripciones de productos farmacéuticos y el escudo jerónimo bajo capelo arzobispal.

#### 5.- MOTIVO CENTRAL: DOS ESCUDOS.

BOTES DE FARMACIA N<sup>os</sup>: 644 - 646 - 648 - 650.

PLATOS N<sup>os</sup>: 181 - 185 - 258 - 259.

CUENCOS N<sup>os</sup>: 191 - 195.

El motivo central son dos escudos, uno de la inquisición y otro con la cruz pometeada, ambas en azul, bajo corona rayada en naranja, y de la que sale un cordón en manganeso que rodea dichos escudos y del cual prende una cruz latina naranja. Rodeando este motivo central se encuentran, en azul, las inscripciones "FRAY TOMAS DE TORQUEMADA" y "EXURGE DOMINE ET JUDICA CAUSAM TUAM", además del nombre del producto farmacéutico en caso que la pieza sea un bote de farmacia.

El ala, cuello o borde de las piezas se encuentra decorado con una orla, copia de un modelo de la serie tricolor: compartimentos cerrados por líneas y decorados con rombos cruzados por aspas. Piezas con esta misma orla se encuentran expuestas en el Museo de Artes Decorativas de Madrid.

#### 6.- TEMA CENTRAL: MOTIVOS FLORALES Y VEGETALES.

GARBANCERO N<sup>o</sup>: 406.

JARRA N<sup>os</sup>: 486 - 505.

<sup>9</sup> Catálogo Galería Jurg Stuker. Pág 205 y 206.

<sup>10</sup> Cerámica y Vidrio. Ainaud de Lasarte. Pág . 257 . Fig 681.



Piezas cuyo único tema que les decora con "horror vacui" son los motivos florales y vegetales de amplios tallos y hojas de palmeta. La pieza nº 486 se acompaña de la inscripción "AGUA MILISAE".

Las formas de este conjunto de piezas no corresponde en ningún momento a las propias de la serie tricolor. Las jarras presentan formas características del S. XIX y el garbancero en cuanto a la forma está más cercano a Teruel que a Talavera.

## 7.- TEMA CENTRAL: ESCUDO DE LA INQUISICIÓN.

BOTES DE FARMACIA N<sup>os</sup>: 314 - 315 - 318 - 319 - 840 - 841.

PLATOS N<sup>os</sup>: 257 - 263 - 264 - 510 - 674.

Algunos botes de farmacia presentan en el cuello orlas geométricas con medias lunas en blanco y manganoso con rayos en naranja (n<sup>os</sup> 314 - 319 - 840 - 841). En el centro el escudo de la Inquisición en azul con lambrequín y bajo corona. Rodea el motivo un cordón que sujeta una cruz y la inscripción "FRAY TOMAS DE TORQUEMADA" "EXURGE DOMINE ET IUDICA CAUSAM TUAM" y el nombre del producto farmacéutico. En otros casos (n<sup>os</sup> 315 - 318) el escudo de la inquisición está envuelto en un lambrequín más barroco y la inscripción es "LDO. JUAN SÁNCHEZ SIEBA" y el nombre del producto.

Los platos presentan también orlas geométricas de carácter popular y en el centro, el escudo de la Inquisición rodeado de lambrequín, bajo capelo arzobispal y la inscripción "FRAY DIEGO DE DEZA" y "EXURGE DOMINE ET IUDICA CAUSAM TUAM".

## ESCUDO DE LA INQUISICIÓN EN MANGANESO, NARANJA Y VERDE.

PLATOS N<sup>os</sup>: 178- 183 - 188 - 190 - 193 - 256.

BOTES DE FARMACIA N<sup>os</sup>: 316 - 317 - 320 - 645 - 647 - 649.

ORZA N<sup>os</sup>: 182 - 184.

CUENCO N<sup>o</sup>: 186.

Este grupo lo incluyo dentro de la serie, simplemente como piezas inspiradas en la serie tricolor, pero a la que ni siquiera pretenden imitar, ya que en la decoración añaden el verde, y el manganoso lo utilizan como fondo y no como perfil. Las orlas no guardan ninguna relación con motivos de la serie.

El motivo se sitúa en el centro de la pieza en manganoso y con la cruz, la palma y la espada en verde y el fuego en naranja. Dicho escudo está ro-

deado de lambrequín naranja bajo corona sombreada en manganeso, verde y naranja. Alrededor del escudo inscripciones "EXURGE DOMINE ET IUDICA CAUSAM TUAM", "FRAY MIGUEL DE MORILLO" o "FRAY JUAN DE SAN MARTÍN" y el nombre de algún producto farmacéutico en caso de que sean botes de farmacia. En los bordes y en el cuello orlas geométricas en manganeso y en naranja. El vidriado está craquelado y deja transparentar el tono rojizo de la arcilla.

## 8.- TEMA CENTRAL: MEZCLA DE MOTIVOS CLASIFICADOS ANTERIORMENTE.

### 8.1.- Escudo con aves y motivos vegetales.

ORZA N<sup>os</sup>: 192 - 194 - 534 - 1.326 bis - 1.327 bis.

JARRA N<sup>os</sup>: 476 - 491 - 492 - 662 - 680 - 1.317 - 1.319 - 1.322 - 1.323 - 1.324.

El motivo central es un escudo de la orden Jerónima con león rampante, de Guadalupe o de El Escorial rodeado de lambrequín, igual para todo el grupo, y bajo capelo obispal. A los laterales en las jarras y en la cara opuesta de las orzas una o dos aves; una en el caso de las orzas, de alas extendidas, largas patas y moño. Este ave es exactamente igual al ave descrita anteriormente.

El resto de la pieza se decora con tallos vegetales y florales de gran tamaño. Las orzas suelen llevar la inscripción del producto farmacéutico y sólo las jarras n<sup>os</sup> 491 - 680 - 1.317 presentan las inscripciones "N. R. P.P. SAN JUAN DE COLMENAR" (n<sup>o</sup> 491) y "MONAST<sup>o</sup> DE YUSTE" (n<sup>os</sup> 680 - 1.317) respectivamente. El vidriado deja transparentar el tono rojizo y presenta craqueladuras. Piezas similares a estas jarras y orzas se encuentran en el Catálogo de la galería Jurg Stuker.

### 8.2.- Escudo monástico, busto clásico y motivo floral.

ORZA N<sup>os</sup>: 1.709 - 1.328 bis - 1.329 bis.

En el centro de la orza escudo monástico de los Jerónimos con león y parrilla rodeados de lambrequín rayado y bajo capelo obispal rayado igualmente con tres borlas en naranja. Inscripción encima del capelo "N.R. P.P. JULIÁN DE TRICIO" y debajo el nombre del producto farmacéutico. En el otro frente, busto masculino tocado con sombrero o con casco con cimera de plumas; estos dos motivos son exactos a los clasificados en sus grupos correspondientes. Entre ambos motivos, decoración vegetal con "horror vacui" de grandes tallos con hojas de palmeta.



Vidriado con craqueladuras, puntos negros e imperfecciones transparentándose el tono rosado de la arcilla.

### 8.3.- Busto clásico, aves y motivos florales.

ORZA Nº: 1.325 bis.

Esta orza presenta la mezcla de estos tres motivos. En un frente un busto masculino tocado con sombrero plano, a los lados las aves y en el frente opuesto, con la cara plana, motivos vegetales que se extienden por todo el cuerpo de la orza.

### 9.- ORLAS CON MOTIVOS FLORALES ESTILIZADOS IMITANDO LOS MODELOS DE ORLAS DE LA SERIE TRICOLOR DEL S.XVII.

PLATOS Nºs: 176 - 180 - 265 - 519 - 669 - 678 - 709 - 721 bis.

BACIA Nº: 940.

Este tipo de orla con decoración floral estilizada es muy similar a la orla que decora un plato del Instituto Valencia de Don Juan<sup>11</sup>.

En cuanto al motivo central presentan varios temas:

a).- Escudo Jerónimo de Guadalupe con león rampante y jarrón con flores rodeado de lambrequín y bajo capelo arzobispal e inscripción rodeándole "FRAY SEBASTIÁN DE CIUDAD REAL" (nºs 669 - 678). Vidriado brillante.

b).- Dos ángeles sosteniendo un lambrequín rematado con corona y en cuyo interior y en azul se encuentra el escudo de la Inquisición con palma y espada cruzadas e inscripción "LUIS DIAZ SUELTO. 1533". (nºs 180 - 721 bis - 709 - 176).

La fecha, la decoración central y la orla no concuerdan cronológicamente.

c).- Un águila explayada con escudo de la Merced (nº 265). Vidriado brillante.

d).- Escudo nobiliario (nº 940). Similar a esta pieza se encuentra descrita en el Catálogo de la Galería Jurg Stuker.

e).- Cupido. (nº 519).

---

<sup>11</sup> Cerámica española del Instituto Valencia de Don Juan. Balbina Martínez Caviro. Lam 162.

## **Serie de la Encomienda o de Estrellas de Pluma**

S. XVII - XVIII.

PLATOS N<sup>os</sup>: 450 - 472 - 653.

TINTEROS N<sup>os</sup>: 23 - 120 - 122 - 240 - 241 - 244 - 324 - 353 - 460 - 471.

<sup>12</sup> Como una continuación de la serie tricolor se realizaron estos platos durante los S. XVII y XVIII, considerados de carácter popular. Se caracterizan por una cenefa en el borde del ala que consiste en un rombo cruzado por aspas y un elemento caligráfico en forma de ese. En el centro del plato aparece una rueda o estrella formada por trazos que recuerdan plumas y alternando los tres colores, azul, naranja y manganeso (n<sup>os</sup> 450 - 472). Piezas semejantes a éstas se encuentran expuestas en el Museo de Artes Decorativas de Madrid y descritas en el catálogo de cerámica del Museo Provincial de Ávila<sup>13</sup>.

En cuanto a su forma son platos acuencados cuya separación entre asa y fondo no está muy marcada. Apreciándose una escasez de estaño en los n<sup>os</sup> 472 y 450 que dejan transparentar el tono rosado del barro.

Los tinteros son de forma triangular con tres pozos o recipientes circulares vidriados en blanco. En la parte superior trazos derivados de las estrellas de plumas. En las caras laterales, excepto en el n<sup>o</sup> 324, mascarones con cabeza de león en relieve y a los lados motivos vegetales estilizados en naranja o amarillo a un lado y en azul en otro. Los especieros n<sup>os</sup> 240 y 460 se apartan más de estos motivos decorativos, ya que en la cara superior la decoración es de pequeñas flores circulares y en las caras laterales el motivo es de una red de líneas oblicuas n<sup>o</sup> 240 o motivos vegetales en relieve n<sup>o</sup> 460, pero manteniendo la decoración en azul, naranja y manganeso.

## **Serie de Influencia Oriental**

COPIAS DEL S. XX.

PLATOS N<sup>os</sup>: 473 - 474 - 475.

Dentro de la influencia oriental, además de la influencia de Delft, que dio lugar a la serie de los helechos o golondrinas, hay que destacar un grupo de platos con ramos, figuras y arquitecturas.

Los tres platos de la colección de la Duquesa de Valencia, considerados de finales del S. XIX, principios del S. XX, siguen las mismas características y decoraciones que los que se conservan en el Museo Ruiz de Lu-

<sup>12</sup> La loza de Talavera y Puente. Exposición Mercado Puerta de Toledo. Madrid, 1989.

<sup>13</sup> Catálogo de Cerámica del Museo provincial de Ávila. M<sup>a</sup> Teresa López .



na y descritos por Balbina Martínez Caviro<sup>14</sup>. Ala plana con rebordes en azul y decoración floral con un pareja, una fuente y la torre de un castillo; en el centro motivo floral. Los contornos en azul y predominan los tonos azules alternando con amarillos y ocre oscuros.

### **Serie Chinesca o de las Golondrinas o de los Helechos**

Esta serie considerada de origen chino llega a España a través de Delf<sup>15</sup> o a través de Portugal<sup>16</sup>; en ambos casos lo que se trataba de imitar eran las porcelanas chinas de la dinastía Ming. Esta serie tuvo un fuerte carácter popular.

PIEZAS ORIGINALES.

S. XVIII.

SALVILLA N<sup>o</sup>: 659.

PLATOS N<sup>os</sup>: 65 - 69 - 71 - 77 - 94 - 130 - 134 - 152.

PIEZAS DE DUDOSA CLASIFICACIÓN.

LEBRILLOS N<sup>os</sup>: 747 - 767.

CUENCO N<sup>o</sup>: 748.

COPIAS O IMITACIONES DEL S. XX.

PLATOS N<sup>os</sup>: 47 - 731 - 732 - 733 - 734 - 735 - 739 - 740 - 741 - 752 - 753 - 754 - 768 - 769

ORZAS N<sup>os</sup>: 59 - 62 - 96 - 100 - 129 - 135 - 169 - 175.

LAS PIEZAS ORIGINALES decoradas en azul sobre esmalte blanco y de trazos únicos, presentan el ala bien compartimentada y decorada con hojas de helecho y golondrinas o bien con una corona de hojas de palma y de helecho alternando. En el centro el motivo es una golondrina o una golondrina bebiendo agua (n<sup>os</sup> 69 - 94 - 152), una zancuda (n<sup>o</sup> 71) con un insecto en el pico que recuerda la serie de las mariposas, una liebre (n<sup>o</sup> 77) y un cervatillo (n<sup>o</sup> 65), estos motivos se encuentran rodeados de hojas de helechos mezclados con flores que semejan margaritas. En otros casos (n<sup>os</sup> 130 - 134) el motivo central es un roleo de hojas. El azul grisáceo de estas piezas indica una época más avanzada.

<sup>14</sup> Cerámica de Talavera. Balbina Martínez Caviro. Pág 24.

<sup>15</sup> Cerámica y vidrio. Ainaud Lasarte. Pág 204.

<sup>16</sup> Cerámica. Natacha Seseña.

Por otro lado el tono amarillento del barro en algún caso (nº 94) puede hacer pensar en piezas realizadas en Sevilla, ya que esta imitación chinesca en la cerámica, también se realizó allí<sup>17</sup>.

En cuanto a las PIEZAS DE DUDOSA CLASIFICACIÓN presentan el tema similar al de los platos considerados como imitaciones del S. XX.

Presentan una decoración que se extiende por las paredes de las piezas con alternancia de golondrinas y flores semejantes a margaritas con hojas de helecho en torno a ellas. Pequeños círculos con rayos a manera de soles y puntos en azul completan esta decoración. En los fondos aparecen escudos jerónimos con león rampante o con león y jarrón con flores (Guadalupe), rodeado con lambrequín y bajo capelo, con leyendas "FRAY LUIS DE SALAMANCA" (nº 768), "FRAY ALONSO DE TALAVERA" (nº 769), "REV. PP GABRIEL DE TALAVERA" (nº 748). Los reversos se decoran con los mismos motivos de hojas de helecho y golondrina. Las bases no están vidriadas y el barro es blanco.

EL GRUPO DE IMITACIONES presenta esta misma decoración por el ala y el centro del plato. El vidriado es blanco y el motivo en azul sombreando, en tono más oscuro, las colas de las golondrinas, los escudos jerónimos y las borlas del capelo.

Las inscripciones se refieren a "FRAY LUIS DE SANTA MARÍA" (nºs 769 - 732 - 735), "REV. PP GABRIEL DE TALAVERA" (nº 739), "FR. POR JOSÉ DE SIGUENZA" (nºs 768 - 752 - 753 - 754), "REV. PP FRAY JUAN DEL CORRAL" (nº 740). El nº 741 se encuentra firmado y fechado por el anverso del plato "ARZA 1609".

En otro grupo el centro se encuentra decorado con escudos nobiliarios, encontrándose la inscripción "AVE MARIA GRATIA PLENA" en uno de ellos.

Basándose en estos motivos característicos de la serie de las golondrinas, la pieza nº 47 presenta una decoración de corona de palma y hojas de helecho esquematizadas y en el centro una liebre enmarcada entre dos palmetas que recuerda más los motivos de la serie polícroma del S. XVIII.

Las orzas de farmacia tienen como motivo central el escudo Jerónimo de El Escorial, la decoración se completa con golondrinas naturalistas de alas extendidas, hojas de helecho en torno a la flor característica, discos rodeados de rayos y puntos, además de hacer referencia al producto farmacéutico. La pieza nº 96 añade la inscripción "N.R.P.POR FRAY JUAN DE TORQUEMADA".

---

<sup>17</sup> Cerámica de Triana. Alonso Pleguezuelo. Pág 25.



## **Serie Polícroma**

S. Finales del S. XVII al S. XX.

Desde finales del S. XVII hasta la actualidad se fabrican en Talavera y Puente un gran número de piezas de loza polícroma, siendo su momento de esplendor durante finales del S. XVII y el primer cuarto del S. XVIII. A lo largo del S. XVIII y S. XIX va adquiriendo esta serie un carácter más popular continuando durante el S. XIX y XX.

Según la temática central, la forma y la cronología de las piezas las he clasificado en los siguientes grupos:

1º.- Piezas de fines del S. XVII o principios del S. XVIII, con composición central figurativa.

2º.- Piezas del S. XVIII y principios del S. XIX con animal central enmarcado por dos árboles de troncos ondulados o acodados.

3º.- Piezas del S. XVIII - S. XIX con animal central enmarcado por árboles de tronco acodado y palmeta.

4º.- Especieros.

5º.- Diversas piezas del S. XIX.

6º.- Piezas de finales del S. XIX y S. XX.

1.- PIEZAS DE FINES DEL S. XVII y S. XVIII.

ESCENA CENTRAL ENMARCADA POR ÁRBOLES DE TRONCO RETORCIDO O TALADO.

CUENCOS N<sup>os</sup>: 592 - 593 - 594 - 595 - 605 - 606 - 618 - 626 - 854 - 864 - 866 - 867 - 868 - 872 - 873 - 874 - 878 - 884.

LEBRILLO N<sup>o</sup>: 615.

SALVILLAS N<sup>os</sup>: 526- 597 - 601.

JARRA N<sup>o</sup>: 431.

CUENCO AGALLONADO N<sup>os</sup>: 860 - 879.

BACIAS N<sup>os</sup>: 935 - 945.

COPIAS DE ESTOS MODELOS REALIZADOS EN EL S. XX.

N<sup>os</sup>: 27 - 621 - 863 - 1.606.

Las piezas son abiertas sin resaltar los bordes. Todo el centro lo ocupa la escena, desarrollándose en ella un paisaje con figuras o animales luchando y buscando la perspectiva y el escorzo. Solo el lebrillo n<sup>o</sup> 615 tie-

ne el fondo sin ningún tipo de decoración. La escena central se encuentra enmarcada por árboles de troncos viejos en tonos ocres y ramas exuberantes o con árboles de troncos retorcidos y talados del que parte la rama de hojas verdes y amarillas<sup>18</sup>. En algún caso (nº 854) la escena se enmarca con flores menudas y tallos finos "flor de la patata" o entre una palmeta y un árbol de tronco acodado (nº 626).

Los temas representados son: Caballero paseando (nºs 601 - 626 - 945), escena galante (nº 593), niños pescando o jugando (nºs 884 - 592), cérvidos (nºs 594 - 605), escenas cinegéticas (nºs 867 - 595 - 868), pastor (nº 606), lucha entre caballo y felino (nºs 866 - 878), aves y ciervos (nº 431), lucha entre caballo y perro (nº 872), animales fantásticos (nºs 864 - 935 - 1.606), jinetes a caballo (nºs 874 - 873 - 597), luchas entre felinos (nºs 621 - 854), y águilas (nºs 526 - 618). Esta temática estaba inspirada en grabados de Stradanus (nº 878) y Tempesta (nº 867), esta última pieza con guerreros acosando a un toro es similar a una existente en el Museo Nacional de Artes Decorativas<sup>19</sup>.

El cuenco nº 592, niños subidos a un árbol, por el tipo de dibujo y de trazado podría hacer pensar en una fecha más avanzada.

Los reversos están decorados con árboles del mismo tipo que los de la escena central alternándose esta vegetación con animales: ciervos, perros, aves, mariposas (nºs 878 - 615).

Solo un cuenco el nº 878 y la alcuza nº 431, ambas de fines del S. XVII, presentan inscripciones. El cuenco nº 878, entre árboles, presenta la inscripción "DON JUAN JOSEPH TORRALBA" y la alcuza nº 431, en el asa, "JOSEPH DOMÍNGUEZ DEL VALLE", posiblemente sus propietarios.

Las bacías nºs 935 y 945, de forma avenarada y gallonada siguen estos modelos. La nº 945 presenta un jinete entre árboles y fondos azulados dando la perspectiva, la nº 935 presenta un animal semejante a un perro levantado sobre las patas traseras y rodeado de árboles, arquitecturas y decoración floral.

La policromía es la nota característica. Predominan los verdes, ocres, amarillos, pinceladas azules en las nubes y manganeso en los perfiles. El azul se utiliza para conseguir la lejanía (nº 601). Las piezas nºs 605 y 868 presentan una gran similitud en cuanto a su colorido, utilizando exclusivamente los tonos ocres y azules y presentando el mismo tipo de hojas y árboles, lo que parece indicar la procedencia del mismo alfar.

Los cuencos agallonados (nºs 860 y 879) presentan en el fondo un ani-

<sup>18</sup> Cerámica de Talavera. Balbina Martínez Caviro.

<sup>19</sup> Las lozas de Talavera y Puente. Catálogo Mercado Puerta de Toledo. Pág 86.



mal rodeado de la vegetación característica de la serie. En las paredes los árboles y palmetas (nº 860) o los árboles y animales se alternan (nº 879). El reverso está decorado con los mismos motivos. El Museo Nacional de Artes Decorativas expone un cuenco de características parecidas al nº 860.

Los vidriados son cremosos o azulados con menor baño en los reversos, dejando ver en ocasiones el tono rosado del barro. Los puntos negros, burbujas e imperfecciones son frecuentes.

Incluyo dentro de este grupo, por ser de la misma temática el nº 621 (S. XX) copia del nº 854; los nºs 1.106, 27 y 863 copias también del S. XX del cuenco nº 864; y la salvilla nº 526 que presenta el mismo tipo de árbol talado, aunque su trazado rápido en el dibujo hace pensar en una época posterior (S. XVIII - XIX).

## 2.- PIEZAS DEL S. XVIII - PRINCIPIOS S. XIX.

TEMA CENTRAL CON ANIMAL ENMARCADO POR ÁRBOLES DE TRONCO ONDULADO O ACODADO.

CUENCOS Nºs: 602 - 603 - 607 - 620 - 622 - 624 - 835 - 837 - 839 - 853 - 855 - 856 - 857 - 858 - 859 - 861 - 862 - 865 - 870 - 876 - 877 - 880 - 881 - 885 - 887 - 888 - 889 - 890 - 891 - 894 - 900 - 905.

SALVILLAS Nºs: 273 - 596 - 609 - 610 - 611 - 612 - 632 - 875.

PLATOS Nºs: 8 - 217.

JARRAS Nºs: 1 - 7 - 24 - 29 - 30 - 409.

A partir del S. XVIII se tiende a una popularización de esta serie. La mayoría de las piezas de este grupo se pueden fechar en el S. XVIII o principios del S. XIX. Sólo la pieza nº 900 está ya realizada en el S. XX, pero al tener la misma configuración que el resto, la incluyo dentro de este grupo. Y el cuenco nº 620 que, por el tipo de árbol talado que acompaña al animal central, plantea dudas.

La escena central más paisajística y figurativa durante el S. XVIII y principios del S. XIX, es sustituida por un animal en el centro de la pieza: perro, (nºs 7 - 24 - 29 - 30 - 217 - 837 - 839 - 853 - 858 - 859 - 865 - 870 - 885 - 894 - 905), aves (nºs 273 - 609 - 610 - 622 - 875), león (nº 891), liebre (nº 624), jabalí (nº 857), ciervos (nºs 1 - 8 - 611 - 835 - 855 - 856 - 861 - 862), caballo (nºs 876 - 877 - 881 - 887 - 889), cigüeña (nºs 409 - 612 - 613 - 632 - 880 - 900), toro (nºs 596 - 603), felino (nº 890), pato (nº 607), ave (nº 888), o dos animales y un perro persiguiendo a una liebre (nº 602).

Los animales están representados preferentemente solos, en actitud de correr o de dar un salto, con la cabeza vuelta hacia atrás y las patas de-



lanteras, en muchas ocasiones, levantadas, a veces, a la altura de la cabeza vuela una mariposa o un insecto (n<sup>os</sup> 856 - 857). Estos animales, poco realistas y desproporcionados, sobre todo los perros, (n<sup>os</sup> 24 - 603 - 877) están decorados en negro manganeso y ocre. Solo la pieza n<sup>o</sup> 880 presenta el animal en azul.

Esta escena central se encuentra enmarcada entre árboles, los cuales han evolucionado de un tronco retorcido y viejo a un tronco acodado<sup>20</sup>, con las copas en pisos, marcándose cada vez más este escalonamiento de las copas y con los perfiles de las ramas en espiral. Estos árboles, en ocasiones arbustos (n<sup>os</sup> 217 - 273 - 610 - 632 - 837 - 875 - 888 - 890) se acomodan al marco de la pieza en el caso de los cuencos y platos. El paisaje se completa con pequeños matorrales o palmetas y nubes de simples líneas en amarillo y azul.

Los árboles presentan varios modelos de ejecución dentro del mismo tipo.

a) Copas de mayor precisión en el dibujo (n<sup>os</sup> 596 - 602 - 607 - 611 - 612 - 622 - 624 - 639 - 685 - 691 - 870). Las piezas n<sup>os</sup> 596 y 612 deben de proceder del mismo alfar por la similitud existente entre ellas, que puede indicar una fecha más temprana de elaboración y una procedencia de Talavera ya que coinciden en el tronco ondulado y la falta de líneas concéntricas en los bordes.

b) Modelos de un trazado de amplia pincelada en donde las hojas del árbol son simples manchas verdes con los perfiles anillados, troncos acodados y gran número de bandas concéntricas en el borde, que podría indicar una procedencia de Puente<sup>21</sup>. Los reversos, los cuencos decoran con árboles, arbustos matorrales y palmetas alternando.

Las jarras presentan cuerpos cilíndricos o troncocónicos con la base plana, el cuello corto y ancho y el asa pequeña. En el frente el animal entre árboles de copa en pisos y arbustos. En el cuello y zona próxima a la base decoración de líneas paralelas. La jarra n<sup>o</sup> 29 de cuello más largo está decorada con una corona de palmetas.

Piezas semejantes se encuentran descritas en el Catálogo Mercado puerta de Toledo y en el Catálogo de Cerámica del Instituto Valencia de Don Juan. (Balbina Martínez Caviro).

El trazo del dibujo es rápido, perdiendo éste su importancia. Los suelos son amplias pinceladas en verdes esmeraldas, amarillos y ocre.

El vidriado es cremoso. Muchas piezas presentan puntos negros o burbujas y el reverso es muy deficiente transparentándose el tono rojizo del barro.

<sup>20</sup> Cerámica de Talavera. Balbina Martínez Caviro.

<sup>21</sup> Cerámica de Talavera. Balbina Martínez Caviro.



### 3.- PIEZAS DEL S. XVIII - XIX, CON ANIMAL CENTRAL ENMARCADO POR ÁRBOL DE TRONCO ACODADO.

CUENCO N<sup>os</sup>: 11 - 19 - 22 - 604 - 617 - 623 - 625 - 836 - 869 - 871 - 882 - 886 - 892 - 893 - 895 - 896 - 897 - 899 - 903 - 904.

PLATO N<sup>os</sup>: 6 - 14.

SALVILLA N<sup>os</sup>: 598 - 608 - 627 - 628 - 629 - 630 - 631.

LEBRILLO N<sup>o</sup>: 614.

El tema central es un animal ocupando el fondo de platos, cuencos o salvillas: perro (n<sup>os</sup> 11 - 14 - 19 - 625 - 629 - 630 - 631 - 836 - 892 - 893 - 895 - 896 - 904), ave (n<sup>os</sup> 617 - 627), ciervo (n<sup>os</sup> 604 - 869 - 886) cigüeña (n<sup>os</sup> 623 - 882 - 899), conejo (n<sup>os</sup> 598 - 608 - 628 - 871), toro (n<sup>o</sup> 22), dromedario (n<sup>o</sup> 903), caballo (n<sup>o</sup> 6). Este animal se encuentra enmarcado por un árbol de tronco acodado, copa en pisos y perfiles anillados y un arbusto de hojas carnosas (palmeta) o una rama de palma que se acomoda al marco (n<sup>o</sup> 627). Las piezas n<sup>os</sup> 6 y 901 presentan el tema central entre un árbol acodado el primero y el segundo entre una palmeta y un pino o ciprés, más característico de la serie del pino. Piezas semejantes se encuentran descritas en "Cerámica Esmaltada Española", en donde se datan del S. XVIII. El plato n<sup>o</sup> 14 presenta el ala decorada con corona de hojas de palma, acomodándose el centro del plato a las líneas generales descritas.

Arbustos, matorrales en el fondo y reverso y líneas paralelas en los bordes completan la decoración.

La policromía utilizada es verde esmeralda, amarillo, ocre, manganeso en los perfiles y pequeños toques de azul en las nubes. Se utiliza la pincelada rápida y la mancha de color en suelos y arbustos.

Los fondos son rosados por escasez de estaño y los rúedos están sin vidriar.

### 4.- ESPECIEROS.

FINALES DEL S. XVII. N<sup>o</sup> 52.

S. XVIII. Forma triangular n<sup>os</sup>: 15 - 17 - 20 - 242 - 321 - 322 - 323 - 325 - 326 - 327 - 328 - 329 - 336 - 337 - 338 - 339 - 340 - 345 - 349 - 350 - 351 - 352 - 354 - 360 - 361 - 362 - 363 - 364 - 369 - 370 - 371 - 372 - 373 - 374 - 375 - 381 - 382 - 383 - 384 - 391 - 448.

S. XVIII: forma elíptica: n<sup>os</sup>: 9 - 12.

El grupo más numeroso de especieros son de forma triangular con tres recipientes circulares en la parte superior; sólo los n<sup>os</sup> 9 y 12 presen-

tan forma elíptica con dos huecos. Las caras laterales están decoradas por: arbustos, árboles, árbol y matorral, árbol y palmeta, y corona de palmeta -esta última sólo en los de forma elíptica-, y mascarones en relieve en el centro de estas caras. Los bordes están dentados. La policromía es a base de amarillos, verde, ocre y manganeso y el vidriado es blanco cremoso con defectos.

Piezas semejantes se encuentran descritas en numerosos catálogos y libros referidos a este tema, como en el Catálogo del Museo Provincial de Ávila, o en el Catálogo Mercado Puerta de Toledo considerados como del S. XVIII.

El nº 52, fuera de este conjunto podría ser de finales del S. XVII. Presenta la misma forma triangular característica, con tres pozos en la parte superior y mascarones en las caras laterales. La decoración es de cabecillas coronadas rodeadas de motivos vegetales estilizados y la policromía en amarillos, ocre y azules.

#### 5.- PIEZAS POLÍCROMAS DEL S. XIX.

CUENCO N<sup>os</sup>: 898 - 902 - 88/163.

JARRA N<sup>o</sup>: 397.

CÁNTARA N<sup>o</sup>: 392.

ORZA N<sup>o</sup>: 405.

LEBRILLO N<sup>o</sup>: 616.

PILA N<sup>o</sup>: 545.

SALVILLA N<sup>os</sup>: 599 - 600.

Los cuencos n<sup>os</sup> 898 y 902, la jarra n<sup>o</sup> 397, el cántaro n<sup>o</sup> 392 y la orza n<sup>o</sup> 405 constituyen un grupo de características semejantes. Son piezas populares de vidriado cremoso, basto y poco brillante. Lo característico son sus inscripciones referidas al propietario de la vasija "SOY DE DON JUAN CRESPO" (n<sup>o</sup> 392), "VIVA MI DUEÑO" (n<sup>os</sup> 397 - 902), o a su contenido "A.Q. CHICORIE" (n<sup>o</sup> 405). En otras ocasiones (n<sup>o</sup> 898) la decoración es de una cara caricaturizada rodeada de círculos concéntricos o trazos curvos. En la pieza n<sup>o</sup> 902 el motivo es un escudo con la inscripción ya mencionada.

La pila n<sup>o</sup> 545 presenta una Inmaculada en azul rodeada de flores y columnas salomónicas en relieve enmarcando la imagen. La pila está enmarcada con el anagrama "MARÍA" y pequeñas flores del tipo "de la patata". Estas flores también se encuentran enmarcando un ave en la salvilla n<sup>o</sup> 600. El lebrillo n<sup>o</sup> 616 tiene como motivo centra una escena cinegética de gran realismo y de cuidado dibujo enmarcado entre dos árboles que no



siguen ningún modelo anteriormente citado. Las paredes interiores están decoradas con árboles inspirados en aquellos retorcidos y talados de fines del S. XVII; con plantas de grandes flores amarillas y camellos. En el reverso un leñador, escenas de caza, aves y serpientes. El ala que marca el borde está decorada con motivo floral verde y amarillo.

La salvilla nº 599 mezcla diversos elementos decorativos: árbol de tronco grueso, caballo en corveta, palmeta y arquitecturas en el fondo. Y en cuanto al cuenco 88/163 presenta como motivo un felino en manganeso enmarcado entre plantas. El borde está recorrido por una cenefa en amarillo y ocre. El reverso presenta aves, arquitecturas y vegetales. El vidriado es azulado.

## 6.- PRODUCCIONES POLÍCROMAS DE FINALES DEL S. XIX y S. XX.

JARRA N<sup>os</sup>: 399 - 693.

CANDELERO N<sup>os</sup>: 3 - 5 - 13.

PLATO N<sup>os</sup>: 260 - 262 - 266 - 619 - 634 - 819.

En este grupo incluyo piezas decoradas con policromía y fabricadas a finales del S. XIX y S. XX, pero que no siguen los modelos citados anteriormente. La jarra nº 399 imita la forma y la temática del S. XVIII, pero con un estilo en el dibujo y una decoración en bandas concéntricas propias del S. XX. La jarra nº 693, con águila explayada bajo corona, se lee en su parte inferior "TALAVERA".

Los candeleros nºs 3 - 5 - 13 siguen modelos de leones de rizadas melenas del S. XVIII realizados en Talavera.

Los platos nºs 266 y 619 son piezas actuales. El nº 266, cuyo tema es un jinete a caballo que recuerda a Sancho Panza, está realizado con una pincelada amplia y difuminada.

Los platos nºs 262 y 634 tienen como motivo central un escudo monástico. Es de señalar el nº 262 con escudo Jerónimo de Guadalupe y ala con decoración de animales y árboles alternando e inscripción "REV. P.P. JUAN DE MALAGÓN". Pieza semejante está descrito en el Catálogo de cerámica del Instituto Valencia de Don Juan y en el Catálogo de la Galería Jurg Stuker (Berna) donde se fecha aproximadamente hacía 1680. El plato nº 634, también con escudo monástico como motivo central, presenta el ala con alternancia de animales y flor de la patata. Tiene inscripción "REV. P.P. ALONSO DE LA CONCEPCIÓN".

La pieza nº 819 presenta un águila explayada bajo corona que agarra con sus patas motivos florales que recuerdan en el rayado naranja y el to-

no azul de los sombreados la serie tricolor; serie cuya influencia resurge en el S. XX en el alfar de la Menora.

Y el plato nº 260 presenta una escena de tauromaquia con dos personajes vestidos a la moda del S. XVIII, banderilleando a un toro; tanto las figuras como los animales representados están realizados en policromía, mientras que los árboles que enmarcan la escena están realizados en azul.

### **Series Alcoreñas**

S. XVIII - XX.

A partir del S. XVIII Talavera recibe la influencia de Alcora, pero en Talavera esta influencia se va a mostrar con un gusto más popular.

José Causada, que trabajó en las fábricas de Alcora, se trasladó posteriormente a Talavera, siendo ésta una de las formas de penetración de esta corriente alcoreña en Talavera.

En un principio se imitaron motivos de la primera época de Alcora: "Puntilla Berain" y las "Guirnaldas de Olerys", posteriormente la segunda época de Alcora influirá en Talavera dando temas como "el chaparro" "las tres manzanas", "el ramito" "la Virgen de Prado" y "la adormidera".

Las formas de las piezas cambian. Se van a utilizar preferentemente la jarra de bola, las fuentes ochavadas, las bacías agallonadas y los platos, que se hacen planos con los bordes ondulados llamados de "castañuela". Estas series alcoreñas se mantuvieron en Talavera y puente durante los S. XVIII y S. XIX, en que los Ruiz de Luna las volvieron a impulsar.

#### **SERIE ALCOREÑA DE LA PUNTILLA BERAIN.**

Finales S. XVIII al XIX - XX.

JÍCARAS N<sup>os</sup>: 103 - 104 - 108 - 114 - 137 - 138 bis - 140 - 142.

PLATOS S. XIX. N<sup>os</sup>: 813 - 832.

PLATOS S. XX. N<sup>os</sup>: 654 - 655 - 708 - 726 - 727 - 728 - 729 - 730.

Este motivo procede de la primera época de Alcora. En Talavera se utilizó de forma más sencilla.

La pieza nº 142 presenta como único motivo la puntilla azul de tipo Berain, pudiéndose fechar a fines del S. XVIII o principios del S. XIX, por similitud con las piezas referentes a esta serie del Catálogo Mercado Puerta de Toledo, cuyo motivo es el mismo<sup>22</sup>.

<sup>22</sup> Las lozas de Talavera y Puente. Catálogo Mercado Puerta de Toledo. Pág 124 y 125.



Los platos nºs 813 y 832 mezclan el motivo de la puntilla Beráin realizadas en azul, con la policromía del motivo central el cual es un escudo nobiliario conmemorativo de alguna batalla naval, por los elementos allí representados: estandartes, armas, barcos, etc.

El resto de las piezas de esta serie presentan el mismo motivo: en el centro del plato o de la jícara un escudo carmelita entre hojas de palma cóncava y un motivo de puntilla de influencia alcoreña en azul y en el borde de la jícara y del plato. Sólo las piezas nºs 104 y 140 no tienen escudo. Puede pensarse que los platos son posteriores a las jícaras, copiando éstos la decoración de las primeras.

El vidriado es blanco cremoso en las jícaras, mientras que en los platos es blanco rosado, por transparentarse el tono rojizo del barro.

#### PIEZAS REALIZADAS EN EL S. XX.

JÍCARAS Nºs: 93 - 95 - 97 - 99 - 101 - 106 - 112 - 145 - 165 - 168.

Las piezas realizadas en el S. XX están basadas en las piezas anteriores. Presentan las jícaras el mismo motivo central del escudo carmelitano, pero la puntilla alcoreña es de líneas más finas onduladas con puntos, imitando una decoración floral esquematizada que recorre el centro de la pieza. La pieza nº 145 es la única que difiere al presentar un león rampante bajo capelo obispal. El vidriado es blanco rojizo, por transparentarse el barro y con craqueladuras. La decoración es azul.

#### SERIE ALCOREÑA DE GUIRNALDAS Y PABELLONES.

S. XVIII - S. XIX.

JARRAS Nºs: 358 - 423 - 430.

FILTROS Nºs: 417 - 443 - 2.291 - 2.292.

Estos motivos provienen de las guirnaldas de tipo Olerys de la primera época de Alcora. Estas guirnaldas ya en el S. XIX se transforman en pabellones.

Las jarras son de bola, con boca trilobulada, cuello ancho y asa de cordón. Las piezas nºs 358 y 423 están decoradas con policromía, mientras que la pieza nº 430 está decorada sólo en azul.

El motivo principal de la pieza nº 358 es una escena cinegética, con jinete tocado con un turbante, persiguiendo con perros a una presa; ramilletes de margaritas completan la decoración. La pieza nº 423 presenta una corona con manto que arropa a una custodia y la inscripción "AÑO DE 1828". Las guirnaldas y pabellones decoran en ambos casos el cuello de la pieza. La polícroma es en ocre, verdes, azules y amarillos.

En cuanto a la jarra de bola nº 430 decorada solo en azul, presenta una decoración alternante de gallones y tres bandas florales, siendo la del centro a modo de guirnalda y con la inscripción "SOI FXL P. FR. ALEXANDRO MORERO CARMTA CALZADO"; otra de las bandas presenta en un frente un escudo carmelita bajo corona.

Los filtros o aguamaniles están decorados en azul a bandas con cadeneta y guirnalda nºs 2.291 y 2.292, o pabellones nºs 417 - 443; indicando los primeros una fecha más temprana -finales del S. XVIII- que los otros dos -S. XIX- decorados ya con pabellones. Es de destacar que el motivo de la cadeneta con la flor, es el mismo en las cuatro piezas.

#### PIEZAS BASADAS EN ESTA SERIE REALIZADAS EN EL S. XX.

PLATOS Nºs: 290 - 490 - 1.333.

El plato nº 290 presenta este motivo de guirnalda en el ala, mientras que el nº 490 lo hace en la arista. La pieza nº 1.333 es exclusivamente de orlas florales. Los centros están ocupados por una pequeña flor (nº 490) o por un caballo en corveta (nº 290) y un ramillete floral (nº 1.333) La policromía es verde, naranja, azul y marrón y el vidriado blanco brillante.

Son piezas totalmente actuales, de venta en cualquier tienda de cerámica.

#### SERIE ALCOREÑA DEL CHAPARRO.

Mediados del S. XVIII.

BACIA Nºs: 2.289 - 937.

PLATO Nºs: 665 - 675.

Este tema derivado de Alcora del género denominado "Álvaro" (2ª época) tiene como motivo decorativo un río que pasa por debajo de un puente, un castillo y un árbol de ramas extendidas "CHAPARRO" que da el nombre a la serie.

Las piezas de esta serie presentan el ala de castañuela y el fondo llano. Las bacías son agallonadas, con escotadura y ala de castañuela. El centro está decorado con este tema del chaparro, mientras que el ala se decora con ramas grandes y pequeñas alternando. Policromía en verde aceituna, naranja, ocre y amarillos. Vidriado blanco en el anverso y reverso.

Piezas semejantes a éstas se encuentran descritas en "Las Lozas de Talavera y Puente" (Catálogo Mercado Puerta de Toledo) y "Cerámica Española" en el Instituto Valencia de Don Juan (Balbina Martínez Caviro)

#### SERIE ALCOREÑA DE LAS TRES MANZANAS.

Finales del S. XVIII - XIX.



CUENCO N<sup>o</sup>: 676.

JARRA DE BOLA N<sup>o</sup>: 365.

Este tema proviene de las decoraciones de Álvaro de la segunda época y presenta tres manzanas en la pieza n<sup>o</sup> 676 y en el caso de la jarra n<sup>o</sup> 365 tres granadas, junto al tronco de un árbol. Los ramilletes rodean el borde del cuenco y pequeñas flores salpican el centro de la pieza. La jarra presenta una mayor decoración floral con grandes ramilletes de hojas de helechos y hojas semejantes a penachos que recuerdan la cola-gallo.

La policromía es verde, naranja, azul y manganoso. El vidriado es blanco.

Piezas semejantes a éstas se encuentran descritas en el Catálogo de Cerámica del Museo Provincial de Ávila de M<sup>a</sup> Teresa López.

SERIE DEL RAMITO.

S. XVIII - XIX - XX.

S. XVIII. PLATO N<sup>o</sup>: 517.

S. XIX. BACIA N<sup>o</sup>: 939.

FUENTE N<sup>os</sup>: 569 - 591.

S. XX. PLATO N<sup>os</sup>: 494 - 501.

BACIA N<sup>o</sup>: 943.

FILTRO N<sup>os</sup>: 744 - 744 bis.

Esta serie es llamada así, por ser el tema central un pequeño ramito con frutos (n<sup>o</sup> 517). El ala es de castañuela con decoración de ramitos y pequeñas florecillas alternándose. La policromía es naranja, verde, azul, morado y el vidriado blanco brillante.

Junto con esta pieza de producción más fina y cuidada, incluyo en esta serie otras piezas n<sup>os</sup>: 369 - 591 - 939 - 744 - 744 bis cuyo motivo central es también un ramo floral de mayor tamaño, con frutos y pequeñas florecillas que salpican el centro de la pieza. El ala es de "castañuela" y está decorada con guirnaldas. Las fuentes ovaladas n<sup>os</sup> 569 y 591 están fechadas en 1768 y ambas tiene la inscripción "POITIERS - CANOVAS", y en dos puntos opuestos del ala, escudos nobiliarios bajo corona, uno con seis roeles y otro con tres estrellas. Estas fuentes sirven de modelo para las copias realizadas en el S. XX (n<sup>os</sup> 494 - 501) con este mismo motivo central y con la misma disposición de la guirnalda y de los escudos aunque ahora el motivo de éstos es un árbol en uno y un cuadrado atravesado por una banda transversal en otro.

El vidriado presenta craqueladuras y se transparenta el tono rojizo del barro.

Con motivo central figurativo es la bacia nº 943 cuyo fondo presenta un ciervo en corveta mientras que el resto de la pieza presenta las características florecillas salpicándola.

#### SERIE ALCOREÑA DE LA VIRGEN DE PRADO.

S. XX.

JARRA Nº: 1.717.

Ya desde el S. XVIII aparece este tema de la Virgen del Prado, patrona de Talavera, en diversas piezas; difundiéndose a lo largo del S. XVIII y XIX. La única pieza de esta serie en la colección pertenece al S. XX. La jarra presenta la figura de la Virgen con dibujo realista y moderna y esquematizada la corona; completándose la decoración con pequeños motivos florales de influencia alcoreña. En la base cuatro gallones y la inscripción "RECUERDO DE TALAVERA". Vidriado con craqueladuras.

#### SERIE ALCOREÑA DERIVADA DE LA ADORMIDERA.

S. XVIII - XIX.

CUENCO Nº: 667.

El motivo de esta serie proviene de los grupos florales de Rouen, convirtiéndose ahora en una flor de gran tamaño rodeada por hojas carnosas que ocupa todo el centro del cuenco. El borde está decorado con una línea azul y pequeñas flores alcoreñas; en el reverso la decoración es a modo de cadena. Policromía en azul, ocre y manganeso para los pequeños trazos de los tallos. Vidriado blanco cremoso.

#### SERIES CON INFLUENCIA DE MOTIVOS ALCOREÑOS.

TALAVERA S. XIX - XX.

A.- MOTIVO CENTRAL UN ANIMAL.

S. XIX.

BACIA Nº: 933.

S. XX.

BACIA Nº: 934.

JARRAS Nºs: 356 - 367 - 368.

CUENCO Nºs: 520 - 561.

PLATO Nº: 483.

FUENTE Nºs: 567 - 587 - 589.



Este grupo presenta como tema central un animal, bien un caballo en corveta (n<sup>os</sup> 367 - 368) o unos ciervos corriendo (n<sup>os</sup> 356 - 483 - 587), o un perro persiguiendo a un ciervo (n<sup>os</sup> 561 - 934), o un ave (n<sup>os</sup> 520 - 589), o una liebre (n<sup>o</sup> 567). Estos temas están acompañados de rocallas y de vegetación. El dibujo es realista y preciso. La decoración se completa con ramilletes florales de pequeño y gran tamaño con hojas de helechos y hojas que recuerdan la cola de gallo en alas de platos, fuentes, bacías y cuerpos de las jarras.

En cuanto a las formas, son jarras de asa de cordón y cuerpo globular; las bacías con escotadura y los platos y fuentes con el ala de castañuela.

Los cuencos n<sup>os</sup> 520 y 561 presentan el mismo tipo de decoración, siendo el n<sup>o</sup> 561 copia exacta del tema de la bacía n<sup>o</sup> 934. Las semejanzas entre ambos cuencos en cuanto forma y motivos florales indica la procedencia de un mismo alfar.

La bacía n<sup>o</sup> 933 presenta la forma de un cuenco con escotadura, y su decoración, aunque dentro de las características alcoreñas de pequeñas flores, no sigue el motivo central de las anteriores piezas, ya que el animal central recuerda más a los de las series polícromas.

#### B.- MOTIVO CENTRAL ESCUDOS.

PLATOS DE ALA DE CASTAÑUELA N<sup>os</sup>: 247 - 482 - 484 - 489 - 495 - 500 - 502 - 528 - 559 - 560.

FUENTES OVALADAS N<sup>os</sup>: 249 - 250 - 251 - 274 - 566 - 568 - 570 - 571 - 588 - 590.

Estas piezas presentan ala de castañuela y fondo plano. El ala presenta decoración de motivos florales y en el centro del plato un escudo rodeado de lambrequín y bajo corona y pequeñas florecillas a manera de puntos. Los motivos de los escudos son: barras verticales (n<sup>os</sup> 247 - 489 - 528 - 568), tres estrellas (n<sup>os</sup> 571 - 590), ajedrezados (n<sup>os</sup> 502 - 570), árbol (n<sup>o</sup> 250), roleos (n<sup>os</sup> 251 - 274), símiles a llaves (n<sup>os</sup> 566 - 588), barras transversales (n<sup>o</sup> 560), cuatro pétalos (n<sup>o</sup> 500), águila (n<sup>os</sup> 482 - 495), cruz (n<sup>o</sup> 484), troncos con raíces (n<sup>o</sup> 559), dos cestos (n<sup>o</sup> 249); (el motivo de los dos cestos se encuentra también representado en un escudo de la vidriera de la escalera principal del Palacio). Estos motivos que decoran el interior de los escudos están realizados en azul.

Algunas de estas piezas presentan inscripciones: "MANRIQUE" (n<sup>o</sup> 249), "FOX" (n<sup>o</sup> 568), "GINEBRA" (n<sup>o</sup> 570), "FENOLLET" (n<sup>o</sup> 250), "POITIERS" (n<sup>o</sup> 251), "YSLA JORDÁN" (n<sup>o</sup> 500), "RADA" (n<sup>o</sup> 484).

La policromía es en amarillo, naranja, azul y verde.



## C.- MOTIVO CENTRAL: ESCUDOS DE ÓRDENES MONÁSTICAS.

S. XX.

CUENCOS N<sup>os</sup>: 267 - 633 - 635 - 636 - 637 - 638 - 639 - 640 - 641 - 642 - 643.

ORZAS N<sup>os</sup>: 26 - 524.

Las orzas presentan ruedo de asiento y cuello ancho y exvasado con cuerpo ovoide y uno de los frentes planos. Los platos o cuencos son de gran tamaño. El motivo central es un escudo monástico rodeado de lambréquín y bajo capelo obispal. En el ala o en el cuerpo de la orza la decoración es de motivos florales alcoreños. Estas piezas se acompañan de inscripciones referidas a un fraile o prior y el nombre del producto farmacéutico en el caso de las orzas.

Escudo con león rampante y parrilla (Monasterio El Escorial) y con la inscripción "FRAY EUGENIO DE LA LLAVE" se encuentra en las piezas n<sup>os</sup> 636 - 640 - 642 - 643; "REV. P.P. MANUEL DE MAFRA" en la pieza n<sup>o</sup> 267 y "REV. P.P. ANTONIO DE SAN JERÓNIMO" en la pieza n<sup>o</sup> 641.

Fray Eugenio de la Llave y Fray Antonio de San Jerónimo son citados por Balbina Martínez Caviro<sup>23</sup> como frailes de dicho monasterio de principios del S. XVIII, y su nombre se halla relacionado con piezas de la serie polícroma y de la serie azul respectivamente.

Con el escudo referido al Monasterio de Guadalupe las piezas n<sup>os</sup> 26 - 633 - 637 - 638 - 639 y la inscripción "REV. P. POR ALONSO DE MONTE-MOLIN" en las piezas n<sup>os</sup> 26 - 633 - 637 - 639; y "REV. P.P. FRAY BARTOLOMÉ DE QUINTANA" en la pieza n<sup>o</sup> 638.

Con escudo de un león rampante y la inscripción "REV. P.P. RAFAEL DE ZORITA" la pieza n<sup>o</sup> 635; y "NR. POR FRAY JOSÉ DE SANTA MARÍA" en la pieza n<sup>o</sup> 524.

Las inscripciones son azules mientras que el resto de la decoración es polícroma. Los vidriados presentan craqueladuras.

## D.- MOTIVO CENTRAL FIGURATIVO.

JARRAS N<sup>os</sup>: 357 - 366 - 542.

Estas tres jarras presentan un cuerpo periforme, con cuello ancho y boca trilobulada y asa de cordón. El motivo central es figurativo, bien un cazador con perro y escopeta (n<sup>o</sup> 542), o un caballero con armadura y estandarte a caballo (n<sup>o</sup> 366); ambas escenas se completan con rocallas y árboles. La jarra n<sup>o</sup> 357 presenta una figura femenina junto a un árbol y ar-

<sup>23</sup> Cerámica de Talavera. Balbina Martínez Caviro. Madrid, 1984.



quitecturas al fondo. Todas las piezas se encuentran decoradas con ramos florales de helechos, plumeadas y flores abiertas, pequeñas florecillas y ramitos con frutos en el cuello de la pieza nº 357.

El vidriado es blanco y la policromía es azul, naranja, amarillos, verde y manganeso.

### **Serie del Pino**

FINALES DEL S. XIX - XX.

PUENTE DEL ARZOBISPO.

PLATOS N<sup>os</sup>: 2 - 4 - 16 - 25 - 28 - 883.

JARRAS N<sup>os</sup>: 18 - 21.

Dentro de la serie polícroma, tuvo gran difusión la serie del pino, cuyo motivo principal es un árbol que recuerda más a un ciprés que a un pino en las piezas más antiguas y que fue evolucionando convirtiéndose a lo largo del S. XIX en una palmeta n<sup>os</sup> 2 - 4 - 16 - 25. El motivo central se encuentra rodeado de motivos vegetales a manera de pabellones que forman una estrella (n<sup>os</sup> 25 - 28), otras veces flanquean al pino dos ramas de medias palmetas nº 883, o dos árboles de tronco acodado (2 - 4 - 16) de perfiles anillados.

Los platos tienen forma acuencada y presentan en los bordes líneas concéntricas y ondulaciones.

Piezas semejantes se encuentran descritas en las Lozas de Talavera y Puente del Catálogo mercado Puerta de Toledo y en el Catálogo del Museo Provincial de Ávila (M<sup>a</sup> Teresa López).

Las jarras n<sup>os</sup> 18 y 21 presentan el mismo tipo de decoración vegetal de palma o pino-ciprés entre árboles de tronco muy sencillo y ondulado y ramas de perfiles anillados. Utilizando verdes esmeraldas, amarillos, ocre y manganeso para los perfiles y azul grisáceo en las líneas concéntricas del cuello.

### **Serie de bandas Concéntricas**

PUENTE DEL ARZOBISPO.

FINALES DEL S. XVIII - XIX.

JARRAS N<sup>os</sup>: 214 - 218.

TINTERO N<sup>o</sup>: 380.

A finales del S. XVIII y durante el S. XIX se realizaron este tipo de jarras de bola de cuerpo esférico, rueda de asiento, cuello ancho, boca trebolada y asa pequeña. Están decoradas en bandas concéntricas con ce-

nefas geométricas. Policromía en ocre, amarillos, verdes y marrón con incisiones en blanco. El vidriado es blanco rosado por falta de estaño. Piezas semejantes se encuentran descritas en Las Lozas de Talavera y Puente.<sup>24</sup>

El especiero nº 380 presenta la forma triangular característica con tres huecos en la parte superior y mascarón en relieve en verde esmeralda en el centro de las caras laterales. La decoración es a bandas con líneas onduladas en ocre y verdes.

### **Series del S. XIX derivadas de las estrellas de plumas y con decoración a bandas**

CUENCO N<sup>os</sup>: 672 - 828.

Estas piezas tienen los bordes decorados por bandas concéntricas y el tema central es un motivo estrellado nº 828, rodeado de trazos curvos. Piezas semejantes se encuentran catalogadas en el Museo Provincial de Ávila<sup>25</sup> como derivadas de la serie de estrellas de plumas. La pieza nº 672, de igual motivo pero decorada sólo en azul indica una fabricación más tardía, hacia finales del S. XIX. El vidriado es blanco cremoso y con imperfecciones.

### **Serie de Influencia Italiana**

S. XIX - S. XX.

ÁNFORA N<sup>os</sup>: 521 - 522 - 529 - 535 - 551 - 556 - 562 - 563 - 807 - 810 - 815 - 823 - 829 - 833 - 1.715 - 1.716.

PLATOS N<sup>os</sup>: 817 - 821.

TONDOS N<sup>os</sup>: 818 - 820 - 822.

Ánfora igual a la que componen dicha serie se encuentran descritas así en el catálogo de la Galería Jurg Stuker (Berna): "Panzudas con amplio cuello, dos asas en forma de máscaras con cuernos y base en círculo. Decoradas abundantemente en ocre, amarillos y verde sobre fondo azul con algunos atisbos de blanco. En el frente, enmarcado en un medallón, el escudo del Monasterio de Guadalupe bajo capelo obispal. Debajo, escrito en azul, el nombre del prior: P. Prior FRAY JUAN DE AZPELTIA. Bajo el círculo una franja horizontal con la inscripción del producto farmacéutico. El resto del ornamento en su alrededor es de estilo italiano Majolico de aquella época, con emblemas, trofeos y representaciones

<sup>24</sup> Catálogo Mercado Puerta de Toledo. Madrid, 1989.

<sup>25</sup> Catálogo del Museo Provincial de Ávila. M<sup>a</sup> Teresa López Fernández.



simbólicas y entremedias esmerilados arabescos blancos. Los machos cabríos en amarillo con los cuernos como asas en un verde brillante. En la parte trasera, más plana, una franja en diagonal con la firma F. NICULOSO 1509”.

En 1509, Niculoso Pisano está trabajando en un retablo en la ermita de San Roque en Plasencia, el cual está fechado y firmado en 1509<sup>26</sup>. En ningún libro consultado se citan estas piezas ni se atribuye a Niculoso Pisano estos tipos de vasijas, ya que su labor se centró en la azulejería.

El resto de las piezas de este grupo realizadas a finales del S. XIX siguen la influencia italianizante de moda en algunos alfares. Los platos nºs 817 y 821 presentan estas características con un busto masculino vestido con yelmo y cimera de plumas (nº 821) rodeado de orlas, cariátides y motivos renacentistas. En la pieza nº 821 junto al busto central se leen las iniciales A.R.

Las piezas nºs 818 - 820 y 822 son tres tondos de clara influencia de Luca de la Robia representando una cabeza de mujer en relieve. Están realizados en blanco sobre el fondo vidriado en azul.

## **Serie Azul**

S. XVII - XVIII - XIX - XX.

TALAVERA.

Al final del S. XVII y durante el S. XVIII sobre todo se fabricaron en Talavera numerosas piezas decoradas exclusivamente en azul, al claroscuro. Esta decoración considerada característica de Talavera se continúa durante los S. XIX y XX en diversos talleres talaveranos, resurgiendo con Quijo y Ruiz de Luna que fundaron el alfar del Prado en 1908. La producción de Ruiz de Luna vuelve al estilo antiguo y tradicional de la cerámica, influido por la corriente creada por la Institución Libre de Enseñanza.

Pero no sólo en Talavera es característico el uso del color azul, también Sevilla y Toledo lo utilizaron a imitación de Talavera durante los S. XVIII y S. XIX, no descartándose la posibilidad de que alguna pieza incluida en esta serie, tuviera su procedencia en estos alfares.

La producción talaverana de esta serie azul comienza con piezas que siguen la temática decorativa característica del S. XVII, semejante a la de la serie polícroma; pero es a partir del S. XVIII cuando estos temas se popularizan.

---

<sup>26</sup> Cerámica Española. Manuel González Martí. 1993.

Los temas ornamentales más característicos son:

- Fieras corriendo enmarcadas por árboles.
- Palacios y arquitecturas.
- Pasajes galantes.
- Volutas, hojas de acanto.
- Escudos reales, nobiliarios y de órdenes eclesiásticas.

Estos motivos resultan difíciles de fechar ante la repetición constante de elementos sin apenas evolución en ellos.

No todas las piezas de esta serie azul son originales. Una gran parte pertenecen a los S. XVIII y S. XIX y otras son copias e imitaciones realizadas en el S. XX, bien sobre modelos de los S. XVII y S. XVIII o sobre otras piezas de la colección.

El conjunto de piezas que he considerado como serie azul las he dividido en los siguientes grupos atendiendo a sus formas o a sus motivos decorativos:

- 1.- Cerámica Farmacéutica.
- 2.- Especieros o Tinteros.
- 3.- Serie de árboles de capas escalonadas.
- 4.- Filtros.
- 5.- Orzas.
- 6.- Ánforas.
- 7.- Otras piezas.
- 8.- Imitaciones del S. XX sobre modelos del S. XVII.

#### 1.- CERÁMICA FARMACÉUTICA.

Finales del S. XVII - XVIII - XIX - XX.

BOTES N<sup>os</sup>: 51 - 68 - 70 - 73 - 75 - 76 - 208 - 212 - 229 - 233 - 331 - 332 - 333 - 334 - 342 - 343 - 344 - 377 - 378 - 379 - 386 - 387 - 388 - 389 - 390 - 455 - 456 - 457 - 458 - 459 - 468 - 469 - 470 - 479 - 480 - 506 - 507 - 580 - 585 - 756 - 758 - 759 - 760 - 761 - 762 - 763 - 764 - 845 - 846 - 848 - 850 - 851.

ORZAS N<sup>os</sup>: 200 - 202 - 225 - 227 - 230 - 232 - 404 - 426 - 576.

JARRO CÓNICO N<sup>o</sup>: 438.

JARRÓN ÁNFORA N<sup>o</sup>: 398.

BARRIL N<sup>o</sup>: 121.



Para el uso de boticas y de órdenes monásticas se siguieron fabricando durante el S. XVII y sobre todo en el S. XVIII los característicos tarros de botica decorados con escudos monásticos, águilas bicéfalas explayadas u otros motivos. Además de las orzas y barriletes para tal uso.

Benito del Caño define y clasifica a estos botes, tarros de botica o albarelos<sup>27</sup> como vasijas de forma cilíndrica, de boca ancha y cuello corto, con repie o sin él, teniendo generalmente la parte central algo más estrecha que el pie para facilitar su manejo. Y distingue del bote característico de farmacia, el BOTE DE CAÑÓN, denominado así por los franceses cuyo cuerpo tiene forma cilíndrica regular, y el BOTE PILDORERO, botes de farmacéuticos de menores dimensiones y destinados a conservar las píldoras.

También fueron utilizados en las farmacias las ORZAS, JARROS y BARRILETES, destinados a contener féculas, polvos y semillas.

Es característico de la cerámica de farmacia las inscripciones con el nombre del producto que contienen. Estas inscripciones no son frecuentes hasta el S. XVIII, pero desde que estas vasijas se realizaron en fábricas de loza por encargo, se empezó a dejar en su decoración un espacio reservado para ellas; el cual se colocaba en el pie, en el centro del motivo o encima o debajo de éste, o en una cartela preparada para tal fin.

Las piezas de esta serie que presentan inscripciones del producto farmacéutico, éste, va situado en:

a) - En una cartela bien bajo las garras de un águila (229 - 387 - 388 - 389 - 390 - 456 - 585 - 758) o bajo el motivo decorativo central (121 - 342 - 343 - 344 - 377-378 - 379 - 386 - 426 - 580 - 848).

b) - En el arranque del cuello (469 - 480).

c) - En el interior del motivo (470).

Es de señalar que algunas de estas inscripciones al buscarlas en el diccionario de inscripciones farmacéuticas de Benito del Caño no se han localizado; por ejemplo: "RUYMPERAT" (342).

En otros casos la única representación gráfica de la pieza es el emblema de la Compañía de Jesús I. H. S. (Jesús-Hombre-Salvador) piezas nºs 51 - 342 - 343 - 344 - 378 - 379 - 386 - 468 - 507 - 848; o el nombre de "SANTOS BARRIO" piezas nºs 456 y 758, posiblemente para quien fueron realizados estos botes farmacéuticos.

<sup>27</sup> Cerámica Farmacéutica, pág 32. Benito del Caño.

Según el tema decorativo, he clasificado esta cerámica farmacéutica en:

1.1.- Piezas con motivo central de águila bicéfala explayada bajo corona real o ducal.

1.2.- Piezas con motivo central de decoración barroca.

1.3.- Piezas con motivo central heráldico o eclesiástico.

1.4.- Piezas con decoración polícroma

1.1.- PIEZAS CON MOTIVO CENTRAL DE ÁGUILA BICÉFALA EXPLAYADA BAJO CORONA REAL O DUCAL.

BOTES N<sup>os</sup>: 70 - 76 - 229 - 333 - 387 - 388 - 389 - 390 - 456 - 457 - 458 - 479 - 506 - 585 - 756 - 758 - 759 - 760 - 761 - 762 - 763 - 764.

Piezas con el mismo motivo decorativo:

756 = 763 = 764 = 457.

759 = 760 = 761 = 762.

456 = 758.

387 = 388 = 389 = 390 = 585.

76 = 479 = 506.

333 = 458.

El centro del águila lo ocupa una cartela con:

A.- Escudos monásticos:

- Del Carmelo n<sup>os</sup>: 333 - 387 - 388 - 389 - 390 - 458 - 585.

- De la Inquisición n<sup>os</sup>: 76 - 479 - 506.

- Del Sagrado Corazón n<sup>o</sup>: 70.

B.- Escudo con cuatro leones rampantes n<sup>os</sup>: 759 - 760 - 761 - 762.

C.- Con una H. (Abreviatura de Huile -aceite-) n<sup>o</sup>: 229.

D.- Con una cartela en blanco n<sup>os</sup>: 456 - 457 - 756 - 758 - 763 - 764.

Este grupo se puede datar como de los S. XVIII - XIX, excepto los botes n<sup>os</sup> 76 - 387 - 388 - 389 - 390 - 585, que son del S. XX.

El bote n<sup>o</sup> 76, con águila explayada y escudo de la Inquisición es una copia del bote n<sup>o</sup> 479. Y los botes n<sup>os</sup> 387 - 388 - 389 - 390 - 585, con escudo carmelita copian el motivo del n<sup>o</sup> 333.



## 1.2.- PIEZAS CON MOTIVO CENTRAL DE DECORACIÓN BARROCA.

BOTES N<sup>os</sup> 73 - 342 - 343 - 344 - 377 - 378 - 379 - 386 - 470 - 507 - 580 - 848- 851.

ORZAS N<sup>os</sup> 225 - 227 - 576.

Piezas con el mismo motivo decorativo:

342 = 343 = 344 = 377 = 378 = 379 = 386 = 848.

470 = 576.

580 = 851.

225 = 227.

Estos motivos decorativos son roleos, vegetales, palmas, coronas, etc. que rodean una cartela central cuyo interior está decorado por:

- Un motivo emblemático I.H.S. (n<sup>os</sup> 342 - 343 - 344 - 377 - 378 - 379 - 386 - 848).

- Una inscripción farmacéutica (n<sup>os</sup> 470 - 576) o una abreviatura de ella n<sup>os</sup> 580 - 851.

- En blanco n<sup>os</sup> 73 - 225 - 227.

La pieza n<sup>o</sup> 507 presenta un emblema jesuítico en el centro de un círculo radiado y zonas floreadas envolviéndola; tiene la misma decoración que una orza procedente del Museo Arqueológico Nacional y descrita por Benito del Caño<sup>28</sup>.

Los botes n<sup>os</sup> 580 - 581 derivados de la flor de la dormidera son análogos a los descritos en el Catálogo Mercado Puerta de Toledo<sup>29</sup>, siendo su decoración una gran flor de pétalos puntiagudos que abre su tallo para alojar la R -abreviatura de Radix o Racine-.

El grupo de piezas con motivos barrocos y emblema I.H.S. está fechado en su base con 1773. Al no encontrar en ningún manual un motivo decorativo semejante hace dudar sobre su autenticidad, pudiendo quizás considerarse como una buena copia o imitación de calidad.

Del S. XX son las piezas 73 - 225 - 227 - 470 - 576. Estos dos últimos botes son copias de un bote procedente de la Farmacia del Palacio Real de Madrid y descrito por Leticia Sánchez<sup>30</sup>.

<sup>28</sup> Cerámica Farmacéutica. Pág 69. Lam VIII.

<sup>29</sup> Catálogo Mercado Puerta de Toledo. Pág 122 n<sup>o</sup> 87.

<sup>30</sup> Catálogo de Cerámica y Porcelana Española Nacional en los Palacios Reales. Leticia Sánchez.

### 1.3.- HERÁLDICA BAJO CORONA O CAPELO ECLESIAÍSTICO.

BOTES N<sup>os</sup>: 51 - 68 - 75 - 233 - 331 - 332 - 334 - 455 - 468 - 469 - 480.

ORZAS N<sup>os</sup>: 200 - 202 - 230 - 232 - 426 - 403.

JARRO-CÓNICO N<sup>o</sup>: 438.

JARRÓN-ÁNFORA N<sup>o</sup>: 398.

BARRIL N<sup>o</sup>: 121.

Piezas con el mismo motivo decorativo:

230 = 232

200 = 202 = 75

51 = 468

334 = 455

438 = 398 = 403

Las mejores piezas de este grupo lo constituyen las pequeñas orcitas n<sup>os</sup> 230 - 232, el jarro troncocónico 438 y el jarrón 398. Las orzas tienen como tema central el escudo de la Congregación Castellana del Cister (una mano con báculo, mitra y flor de lis separadas por una banda ajedrezada diagonal). Rodea este escudo una inscripción "REAL MONASTERIO DE MATA LLANA" y lo remata una corona enmarcada por ramilletes florales. Motivo decorativo semejante se encuentra en un bote expuesto en el Museo de Farmacia de Madrid.

El jarro cónico n<sup>o</sup> 438 está decorado con el escudo de los Borbones y de los Farnesios enlazados bajo corona real y rodeados por el Toisón de oro y motivos florales a ambos lados. Igual decoración presenta el jarrón n<sup>o</sup> 398 acompañado de la inscripción "BO. RÍO M. OR AREBALO" "ADMOR G. L. SÁNCHEZ" farmacéutico del Hospital General de Madrid y que actuó como farmacéutico en dicha época; y la orza n<sup>o</sup> 403, aunque ésta sin ningún tipo de inscripción. Balbina Martínez Caviro atribuye este motivo no solo a farmacias e indica que ejemplares con esta decoración fueron fabricados posteriormente en la Moncloa<sup>31</sup>. Ambos motivos decorativos, el del Monasterio de Matallana y el de los escudos enlazados de los Borbones y Farnesios se encuentran descritos por Guillermo Folch en su Catálogo de los Botes de Cerámica<sup>32</sup>.

Dado el cuidado dibujo y el tipo de decoración estas piezas se pueden considerar como las de fecha más temprana. (S. XVIII).

<sup>31</sup> La Cerámica de Talavera. Pág 57. Martínez Caviro.

<sup>32</sup> Catálogo de Botes de Farmacia. Guillermo Folch.



Con escudo monástico rodeado de lambrequino y bien bajo corona ducal son las piezas nºs 51 - 68 - 75 - 200 - 202 - 233 - 468. Con tema heráldico las nºs 233 - 331 - 332.

Los escudos monásticos representados son:

- de la Inquisición nº 68.
- de la Compañía de Jesús nºs 51 - 468.
- del Sagrado Corazón nºs 75 - 200 - 202.
- de el Escorial nº 426.

Los temas heráldicos representados son:

- Escudo de dos leones y dos castillos bajo corona ducal y capelo, nºs 233 - 334 - 455.
- Escudo de águila explayada nº 331.
- Emblema de Santo Domingo nº 332.
- Escudo con león rampante linguado nº 480.

Estas piezas se las puede considerar ya de mediados del S. XVIII - XIX.

Del S. XX imitando los motivos decorativos de esta cerámica son las piezas nºs 121 - 426 - 469. El nº 121 es un barril de farmacia que copia, en cuanto a la forma y la decoración vegetal en las bandas y tema cinegético con cartela en la parte central, a un barril del S. XVII, descrito en Cerámica Farmacéutica<sup>33</sup>.

#### 1.4.- PIEZAS CON DECORACIÓN POLÍCROMA.

S. XVIII. Nºs: 208 - 212 - 459 - 850.

S. XX. Nºs: 845 - 846.

Los botes nºs 459 y 850 de mediados del S. XVIII, proceden del botamen de la farmacia de El Barraco (Ávila). Presentan en el frente águila bicéfala explayada en azul, con león rampante amarillo en su interior.

Los botes nºs 208 y 212 presenta una base a modo de peana gallonada y de la cual parte en cuerpo cilíndrico con estrechamiento en el centro y cuello marcado y ancho. El motivo central es un escudo o emblema barroco en cuyo interior, entrelazadas, aparecen las iniciales "B.E.O.". La policromía es en verde, amarillo, azul y ocre. El vidriado blanco. Botes semejantes se encuentran representados en el libro de cerámica farmacéutica de Ciro Benito del Caño<sup>34</sup>.

<sup>33</sup> Cerámica Farmacéutica. Benito del Caño. Pág 63. Lam VII. nº 8.

<sup>34</sup> Cerámica Farmacéutica. Benito del Caño. Lam VII.

Los botes nºs: 845 y 846 (S. XX) presentan ambos el escudo de El Escorial. El nº 845 el escudo se encuentra en el centro de un águila explayada y bajo corona real y el nº 846 el escudo se halla bajo capelo obispal y rodeado de lambrequín. Ambos presentan inscripciones haciendo referencia a un producto farmacéutico. La policromía es en manganeso, amarillo, ocre, azul y verde. El vidriado blanco presenta craqueladuras e imperfecciones.

## 2.- ESPECIEROS O TINTEROS

S. XVII - XVIII - XIX - XX.

Especieros Nºs: 38 - 41 - 44 - 48 - 55 - 72 - 78 - 82 - 85 - 146 - 150 - 154 - 157 - 243 - 346 - 347 - 348 - 355.

Estos tinteros presentan las siguientes formas:

- Forma triangular nºs: 48 - 55 - 82 - 85 - 243 - 346 - 347 - 348 - 355.
- Forma cuadrada nºs: 38 - 44 - 72 - 78.
- Forma poligonal nºs: 146 - 150 - 154.
- Forma oval nº: 41.
- Forma redonda nº: 157.

PIEZAS DEL S. XVIII - XIX.

Los motivos decorativos de estas piezas son de diverso tipo: flores carnosas rodeadas de hojas y tallos (41 - 44 - 48 - 55 - 85 - 348) o motivos vegetales más estilizados (82 - 243 - 355), a veces (48 - 55 - 348) en el centro de las caras y en relieve aparecen los típicos mascarones característicos de estas piezas. En otras ocasiones el motivo que decora los laterales es geométrico y las caras están decoradas por una red de rombos con gruesos puntos en azul más oscuro (346 - 347).

El tema del escudo monástico está representado en la pieza nº 78. El escudo decora una de las caras laterales de la pieza, las otras, están decoradas con las inscripciones "CA.ITO", "DE ABILA", "AÑO DE 1794". Éste es el único tintero fechado de los que forman esta colección.

Los tinteros poligonales tienen como tema común en sus lados las arquitecturas separadas por árboles cuyo tronco está formado por tres finas líneas y follaje en espiral. Los tinteros nºs 154 y 157 presentan una temática semejante: arquitecturas con altas torres con cubiertas de tipo pagoda alternando con aves de largas patas y cola y con los característicos árboles. Pequeños motivos vegetales y nubes completan la decoración. Los tin-



teros nºs 146 y 150 presentan unas arquitecturas más realistas alternando con árboles de copas de pisos.

La pieza considerada de mejor acabado y dibujo es la nº 38, en donde dos arquitecturas de fino trazo enmarcan en cada cara a un árbol de hojas en espiral. La cara superior con una cenefa de trazos paralelos rodea al pozo central, mientras que las esquinas están decoradas con una puntilla o un calado.

La cara superior de los tinteros y rodeando al pozo central está perforada con varios agujeros para depósito de plumas. Franjas de líneas concéntricas en azul decoran este borde, excepto el nº 157 en donde una franja de líneas paralelas es interrumpida por la inscripción "CAIETANO, MEIDMA", posible dueño del tintero. El nº 72 es un pieza del S. XX inspirada en el tintero nº 44. Ambos son cuadrados con un solo pozo y cuyo motivo decorativo es el de una flor carnosa con dos hojas a modo de círculo. Se diferencia en que el nº 72 el motivo está en posición horizontal, mientras que el nº 44 es vertical. En cuanto al barro el nº 44 es amarillento y el nº 72 rojizo, y en cuanto al vidriado en el primero es blanco cremoso con burbujas y en el segundo es blanco brillante con craqueladuras.

### 3.- SERIE AZUL DE ÁRBOLES ESCALONADOS.

Fines del S. XVII - XVIII - XIX - XX.

PLATOS: Nºs: 138 - 139 - 143 - 144 - 147 - 153 - 159 - 547 - 549 - 553 - 738 - 745 - 751 - 755 - 766 - 770 - 771 - 772 - 774 - 775 - 777 - 779 - 780 - 781 - 785 - 785 bis - 786 - 786 bis - 787 bis - 788 - 789 - 791 - 796 - 798 - 799 - 801 - 802 - 806.

BACIAS Nºs: 936 - 942.

SALVILLAS Nºs: 161 - 164 - 173 - 452 - 532 - 533 - 536 - 552 - 554 - 555 - 558 - 782 - 783 - 787 - 789 bis - 797 - 800 - 809.

CUENCOS Nºs: 141 - 540 - 778 - 788 bis - 792 - 793 - 794 - 795 - 1.051 - 1052.

FUENTES Nºs: 531 - 537 - 790 - 805.

FRUTEROS Nºs: 539 - 546.

LEBRILLO Nº: 746.

JARRAS Nºs: 125 - 127 - 411 - 412 - 414 - 415 - 427 - 428 - 445 - 446 - 523 - 564.

TIBOR Nºs: 148 - 155 - 174.

JARRONCITO Nºs: 117 - 131.

PARAGÜERO Nº: 660.

CAFETERA Nº: 116.

ORZA Nº: 170.

Característico de esta serie azul son las piezas de distinta iconografía enmarcada por árboles de ramas escalonadas. En el S. XVII predominan aun los árboles de gruesos y viejos troncos o los frágiles arbolitos dispuestos en torno a edificios, en cambio a partir del S. XVIII estos temas se popularizan dando origen a árboles con triple tronco y copa dispuesta en pisos a manera de sombrillas y con un trazo rápido y esquemático que enmarcan los diversos temas centrales<sup>35</sup>. Durante el S. XIX se repiten formas y temas.

#### ICONOGRAFÍA.

3.1.- Escenas con figuras humanas.

3.2.- Cacerías, acoso y lucha de animales.

3.3.- Arquitecturas.

3.4.- Escudos Monásticos.

3.1.- ESCENAS CON FIGURAS HUMANAS.

PLATOS Nºs: 144 - 770 - 791 - 796.

SALVILLAS Nºs: 164 - 452 - 532 - 554 - 558 - 797 - 809.

FUENTE GALLONADA Nº: 537.

CUENCOS Nºs: 792 - 794 - 1051 - 1.052.

JARRONCITO Nº: 131.

TIBOR Nº: 174.

JARRAS Nºs: 411 - 415 - 427 - 428 - 446.

PARAGÜERO Nº: 660.

FILTRO Nº: 434.

La escena central representa:

- Figuras masculinas vestidas con casaca y sombrero a manera del S. XVIII. Piezas nºs 164 - 452 - 532 - 554 - 790 - 797.

- Figura femenina (144).

- Escena galante (558).

- Escena mitológica o con angelotes (131 - 174 - 446 - 537 - 809).

<sup>35</sup> Cerámica Española. Martínez Caviro.



- Escena alegórica (792).
- Escena ecuestre (411 - 415 - 427 - 660 - 791 - 794 - 796 - 1.052).
- Escena cinegética (1.051).
- Escena religiosa (434).

Estas figuras centrales se encuentran enmarcadas por árboles de copas de tres o cuatro pisos y troncos de tres finas líneas, algunas veces con forma bulbosa que descansan sobre montículos o piedras. En las piezas consideradas más antiguas los árboles apoyan directamente sobre el suelo. En la parte superior de la escena, montañas, nubes o arquitecturas (nº 791) indican la lejanía, buscándose así la sensación de perspectiva.

Las figuras masculinas como único tema central, visten calzón corto, casaca y sombrero plano y se muestran en diversas actitudes: descansando, apoyado sobre un bastón (nº 554), sembrando (nº 154), en diversos momentos de arte de cetrería (nºs 532 - 770), contemplando a una mariposa (nº 452), en una escena alegórica (nº 792), dos figuras masculinas se disparan mientras que una tercera sobre un árbol toca un instrumento musical; o a caballo. Este tema del jinete galopando con una lanza es tema repetido en varias piezas: 411 - 415 - 427 - 791 - 794 - 796 - 1.052. El plato nº 794 es una copia del nº 796. El jinete con la cabeza vuelta y lanza, señalando con el dedo y con un toro (nº 411) está copiado el jinete en la jarra nº 427 y el toro en la nº 428. Estas copias son del S. XX.

Las escenas de figuras mitológicas representan figuras de angelotes, bien cogiendo agua de una fuente (nº 537), jugando con una cuerda (nº 446), o con un arco y flecha (nº 174), o bien una figura desnuda (nº 131) o Diana y Cupido (nº 809).

La figura femenina está representada solo en una pieza (nº 144), viste traje largo escotado, tipo imperio, y porta en las manos una flor y un abanico recordando a un personaje teatral. El tipo de decoración naturalista de muchas piezas hace pensar en un S. XIX.

Ambas figuras masculina y femenina se encuentran representadas en la pieza nº 558, considerada como la más antigua del grupo; ya que por el tipo del traje del personaje masculino con capa, calzón y sombrero, el tipo de dibujo, el árbol enmarcando las figuras y los pájaros de larga cola volando por encima de sus cabezas se puede relacionar con un plato del Museo de Cerámica de Barcelona<sup>36</sup> y fechado en la segunda mitad del S. XVII, dada su analogía en cuanto a elementos y dibujo.

Los anversos de los platos, salvillas etc., están vidriados en blanco excepto los nºs 792 - 797 - 809. Las piezas 797 y 809 están decoradas con

<sup>36</sup> Cerámica Esmaltada. Trinidad Sánchez Pacheco. Pág 87.

motivos vegetales estilizados, mientras que la 809, animales y árboles alternan recordando la serie polícroma.

Estas piezas presentan el motivo central rodeado por bandas concéntricas en el caso de platos y salvillas y roleos vegetales estilizados en el caso de jarras. La pieza nº 797 presenta un motivo floral degenerado de la puntilla Berain.

### 3.2.- ESCENAS CON ANIMALES.

S. XVII - XVIII - XIX - XX.

PLATOS N<sup>os</sup>: 138 - 139 - 143 - 147 - 153 - 547 - 553 - 755 - 771 - 777 - 779 - 781 - 785 - 785 bis - 786 - 786 bis - 788 - 789 - 798 - 799 - 801 - 802 - 806.

BACIAS N<sup>os</sup>: 932 - 942.

SALVILLAS N<sup>os</sup>: 161 - 173 - 533 - 552 - 555 - 787 - 789 bis - 800.

CUENCOS N<sup>os</sup>: 540 - 778 - 788 bis - 793 - 795.

FUENTES N<sup>os</sup>: 790 - 805.

CAFETERA N<sup>o</sup>: 116.

JARRAS N<sup>os</sup>: 125 - 127 - 414 - 564.

La figura central representada es:

- Liebre: 147.
- Jabalí: 143 - 555 - 777 - 798 - 805.
- Perro: 116 - 127 - 540 - 788.
- Oso: 138 - 139.
- Oso y mariposa: 789.
- Ciervo y ave: 414.
- Ciervo y perro: 942.
- Ciervo: 161 - 552 - 755 - 785 - 788 bis - 793 - 795 - 801 - 806.
- Felino: 125 - 547 - 553 - 564 - 786 bis - 790 - 936.
- León: 153 - 533 - 547 - 771 - 781.
- Ave: 173 - 786 - 787 - 789 bis.
- Lucha de felinos: 778.
- Lucha de grifo y felino: 800.
- Grifo: 802.



- Perro y mariposa: 779.
- Búho: 785 bis.
- Toro: 428 - 799.
- Felino y arquitecturas: 125.

Este grupo de piezas cuya escena ocupa toda la superficie recuerda la serie polícroma talaverana, coetánea con ella, en cuanto a la disposición de los motivos y en cuanto al elemento central que es un animal, en muchos casos fantástico, en actitud de correr o apoyado sobre sus patas traseras y con la cabeza vuelta hacia atrás. Este animal se encuentra enmarcado por dos árboles de tronco de tres finas líneas y con tres o cuatro pisos de copas. En ocasiones (n<sup>os</sup> 138 - 139 - 147 - 153 - 802 - 789) la forma de los troncos se hace más bulbosa y el trazo del dibujo es más rápido y esquemático.

Al igual que en la serie polícroma los bordes están decorados con líneas concéntricas, en el caso de platos y salvillas y en el caso de cuencos y jarras con roleos vegetales estilizados. Estos cuencos presentan decoración en el reverso de arquitecturas alternando con árboles y animales (n<sup>os</sup> 540 - 788 bis - 778).

La escena se completa con nubes que van desde un simple trazo azul que ocupa el arco superior de la pieza, a nubes a modo de colgaduras haciendo telón de fondo. En otras ocasiones montañas de gran tamaño y cimas redondeadas (n<sup>os</sup> 138 - 139 - 147 - 153 - 778 - 788 bis - 802) o en alguna ocasión una montaña realista (n<sup>o</sup> 781) o bien arquitecturas (n<sup>os</sup> 553 - 771 - 788 - 798 - 799) buscando la idea de lejanía. Los matorrales y motivos vegetales completan la decoración.

Este conjunto de piezas se pueden datar del S. XVIII - XIX e imitaciones de esta serie realizadas en los S. XIX - XX.

Hay que destacar piezas de gran calidad que son copias de otras piezas como las piezas 564 y 805. La bacia 936 es una copia de un modelo de fines del S. XVI y la 942 de un modelo del S. XVII y en cuyo anverso se encuentra la marca de Ruiz de Luna y la inscripción "TALAVERA ESPAÑA 169". En las piezas n<sup>os</sup> 779 y 790 en el reverso y en la n<sup>o</sup> 805 en el anverso y junto al borde, está inscrita la palabra "TALAVERA".

Otras imitaciones son de escasa calidad como los platos 785 y 795 que copian al n<sup>o</sup> 801. Estas imitaciones utilizan un tono azul grisáceo para las sombras y a veces azul cobalto para los perfiles; en otras ocasiones (125) el barniz utilizado es brillante y con craqueladuras y las formas no son usuales como la cafetera n<sup>o</sup> 116, que mezcla además diversos motivos.

En cuanto al dibujo existen piezas de cuidado dibujo y piezas de trazo rápido y esquemático. La decoración es azul cobalto sobre blanco o blanco azulado, y los reversos en blanco.

### 3.3.- TEMA CENTRAL ARQUITECTURAS.

S. XVIII - XIX - XX.

JARRA Nº: 523.

PLATOS Nºs: 549 - 772 - 780 - 787 bis.

SALVILLAS Nºs: 782 - 783 - 784.

FRUTERO Nºs: 163 - 539 - 546.

FUENTE Nº: 531.

ORZA Nº: 170.

TIBOR Nºs: 148 - 155.

JARRÓN Nº: 117.

Las formas son muy diversas:

- Platos de fondo plano (772 - 780).
- Platos de fondo acuencado (787 bis).
- Plato avenerado (549).
- Fuente de ala de castañuela (531).
- Salvillas (782 - 783 - 784).
- Frutero de impresión digital en el barro (539).
- Frutero a manera de copa (546).
- Frutero gallonado (163).
- Tibores (148 - 155).
- Jarrón (117).
- Orza (170).
- Jarra (523).

Presentan como tema central arquitecturas con la nota común de altas torres con cubierta a dos aguas y cúpula en alguna torre (531 - 549 - 772).

Estos edificios recuerdan:

a) Castillos de tipo medieval (539 - 780 - 787 bis) de detallado y cuidado dibujo, llegando el artista a dibujar los sillares de los muros, las al-



menas y las sombras de las puertas (787 bis), en otros casos las gruesas pinceladas y los trazos rápidos dibujan el tema central 539 - 780, pero sin olvidar los pequeños detalles como la bandera ondeando al viento (539).

b) Pagodas con sus cubiertas y juegos de volúmenes (163).

c) Arquitecturas realistas (170).

Este motivo central se encuentra enmarcado por los característicos árboles, nubes, matorrales y roleos vegetales en el cuello de las piezas.

#### MARCAS.

El frutero nº 539 presenta una "G" como firma o marca superior en su base y en azul.

En el plato nº 772, en el anverso y en el borde superior se lee la inscripción "b Sha VIÑATE" también en azul.

Los tибores nºs 148 y 155 y el jarroncito nº 117, por la superficie externa decorada, presenta una especie de "G" y una "a" a los lados de las arquitecturas.

Las piezas nºs 117 - 148 - 155 son imitaciones de esta serie con el mismo tipo de árbol con ramas de finas líneas y copas escalonadas, arquitecturas, matorrales y roleos en el borde, pudiendo ser de un mismo alfar de origen. También de un mismo alfar pueden ser las piezas nºs 782 - 783 - 784, de gran esquematismo, gruesa pincelada y rapidez en el trazo; todas representan arquitecturas fantásticas.

La pieza considerada de mejor calidad es el frutero nº 163, de paredes gallonadas y repié. En el centro una arquitectura de gran altura y en las paredes gallonadas motivos florales. El reverso está decorado con edificios que alternan con los mismos motivos florales.

#### 3.4.- TEMA CENTRAL: ESCUDO MONÁSTICO.

S. XVIII - XIX - XX.

LEBRILLO Nº: 746.

PLATOS Nºs: 159 - 738 - 745 - 751 - 766 - 774 - 775.

CUENCO Nº: 141.

JARRA Nºs: 412 - 445.

SALVILLA Nº: 536.

Estas piezas se caracterizan por presentar como motivo central un escudo monástico orlado de lambrequines barrocos y bajo capelo eclesiástico; a los lados los característicos árboles de tres pisos y troncos de finas líneas. Matorrales, nubes, etc. completan la decoración. Sólo el nº 141 en

la parte inferior, añade a esta decoración un ave zancuda con las alas desplegadas.

Las bandas concéntricas y los roleos vegetales estilizados decoran los bordes y cuellos de las distintas piezas; en el caso del lebrillo nº 746 las paredes interiores están decoradas con motivos vegetales de finos tallos y flores sombreadas.

Los reversos están decorados por árboles del mismo tipo y ciervos en el caso del cuenco nº 141 y por arquitecturas, perros, aves y árboles escalonados en el lebrillo nº 746.

Las piezas nºs 141 - 412 - 445 - 746 son las consideradas como originales de esta temática. Presentan inscripciones referidas a priores del Monasterio de El Escorial, cuya existencia se ha comprobado, o al Monasterio de Guadalupe.

El lebrillo nº 746 se refiere en su inscripción a "N. Rmo. P. Mro. ANTONIO DEL VALLE", prior del Monasterio de El Escorial de 1761 a 1768<sup>37</sup>.

El cuenco nº 141 se refiere a "N. Rmo. Pror F. BLAS ARGANDA" prior del Monasterio de El Escorial de 1745 a 1753.

La jarra 412 se refiere a "Nro. Rmo. Pr, F. PEDRO XIMENEZ", prior de 1782 a 1785; aunque Balbina Martínez Caviro considera que los motivos decorativos en la producción de este periodo es de ramitos policromos con una rosa abierta rodeada de hojas y no cita a los árboles de copa en pisos como característicos de la decoración de este prior<sup>38</sup>.

La jarra nº 445 se refiere a "N.ª S.ª DE LA SISLA" y el escudo monásticos del Monasterio de Guadalupe.

La salvilla nº 536 presenta como motivo central el emblema carmelitano.

La decoración de este grupo es azul en diferentes tonos para dar mayor profundidad y volumen a la composición. Los platos nºs 774 - 783 - 745 - 751 - 766 - 775 - 159 copian o imitan las piezas anteriormente nombradas, y están realizadas ya en el S. XX.

El plato nº 744 copia el motivo decorativo y la orla del cuenco nº 141 y añade la inscripción "Nmo. R. Por F. LUCAS DE ALAEJOS".

Los platos nºs 751 y 766 tienen la inscripción "FRAY MARTÍN DE LA VERA, GRAL DE LA ORDEN" y los platos 738 - 745 la inscripción "FRAY DOMINGO DE RIVERA".

<sup>37</sup> Cerámica de Talavera. Martínez Caviro.

<sup>38</sup> Cerámica de Talavera. Martínez Caviro.



El plato nº 159 cambia el escudo carmelitano de la pieza 536 por un león rampante pero manteniendo gran semejanza en los demás elementos decorativos y añadiendo la inscripción "ARMAS DE LOS ZEPEDA".

El trazo y dibujo de estas imitaciones del S. XX son más rápidos y de menor cuidado. La decoración es azul oscura sobre vidriado blanco, transparentándose el tono rojizo del barro en las bases. El vidriado está craquelado.

#### 4.- FILTROS.

S. XVIII - XIX - XX.

FILTROS N<sup>os</sup>: 57 - 63 - 128 - 136 - 416 - 419 - 420 - 439 - 440 - 441 - 442 - 444 - 447.

Se caracterizan estas piezas por estar decoradas en el cuello y en el centro con motivos geométricos que dividen la superficie en dos zonas, las cuales presentan una decoración que mezcla los temas de las series azules. La zona inferior muestra árboles de tipo encina, ciprés o palmera a modo de sombrillas junto con arquitecturas, la superior animales: felinos, perros, ciervos. El filtro nº 439 difiere en esta parte superior al estar decorada con motivos florales.

Las piezas mejores de este conjunto de filtros son los n<sup>os</sup> 419 y 447. Plantean dudas los n<sup>os</sup> 417 y 449 de decoración semejante al 416, pero de peor calidad en el vidriado y por tener el motivo geométrico del cuello exacto al de algunas imitaciones de la serie tricolor.

El resto de las piezas son de fines del S. XIX o XX. Los n<sup>os</sup> 57 y 63 muestran una decoración de escenas aisladas, generalmente de edificios entre árboles de estos tipos y aves salpicando el cuerpo del filtro. La decoración en zig-zag dentada es igual al 416.

Las piezas n<sup>os</sup> 128 - 136 - 420 - 440 - 441 - 442 - 444 copian un motivo de fines del S. XVIII y presentan una decoración floral en el pie y centro del cuerpo y geométrica en el cuello.

#### 5.- ORZAS.

S. XVIII - XIX - XX.

ORZAS N<sup>os</sup>: 404 - 407 - 413 - 424 - 435 - 436 - 437.

La orza 424 se la puede considerar como una de las mejores piezas de esta colección. Es una orza de gran tamaño con decoración en franjas. Las franjas superior e inferior presentan decoración en negativo de motivos vegetales. La franja central presenta dos escudos; uno en cada cara, rodeados de lambrequino y sujetos por las figuras de dos angelotes y leones rampantes y en cuyo interior se lee "SOY DEL SEÑOR DON MA-

NUELVON Y CHYCHE. AÑO DE...." en uno y en el otro "EL SEÑOR DON FELIPE V REY DE ESPAÑA". A pesar de que falta el esmalte justo en el lugar en que se indicara el año, la mención al rey Felipe V en una de las inscripciones hace que se pueda fechar a primeros del S. XVIII, ya que Felipe V comenzó su reinado en 1700.

Las piezas nºs 407 - 437 presentan una decoración de cuidado dibujo buscando más el realismo. La pieza 436 ocupa toda su superficie con aves, insectos, vegetación, felinos y árboles, mientras que la nº 407 el espacio está compartimentado; la decoración es floral y franjas reticulares separan las decoraciones. Estas orzas pueden ser de otro alfar distinto al talaverano.

Obras posteriores son las piezas nºs 413 - 437 - 435. Las dos primeras de igual motivo decorativo representan la palma de una manó con un ojo en el centro. La 435 tiene como motivo central una arquitectura entre árboles realistas y cuidado dibujo.

Finalmente la orza 404, decorada con un escudo carmelita plantea dudas en cuanto a su originalidad.

#### 6.- ÁNFORAS - JARRAS.

S. XIX - XX.

CÁNTARO Nº: 60.

ÁNFORAS Nºs: 172 - 393 - 395 - 400 - 401 - 1.316.

JARRA Nºs: 394 - 402.

El cántaro nº 60, está decorado con una edificación a modo de puente y árboles que forman la escena principal y constituyen un núcleo aislado. Un gran motivo floral en la cara opuesta y ramitos vegetales salpican el cuerpo completan la decoración. Es una pieza de gran calidad.

Las ánforas y jarras nºs 394 - 395 - 400 - 401 - 402, presentan un mismo motivo: un escudo con leones rampantes y castillos rodeados de lambrequino. Las jarras dada las craqueladuras del vidriado, el tono tan oscuro del azul empleado y el tipo de lambrequino utilizado en otras imitaciones podrían ser considerados como imitaciones realizadas con el mismo motivo que las ánforas.

La pieza nº 393 presenta el anagrama I.H.S. (Jesús-Hombre-Salvador) como motivo decorativo.

Las ánforas nºs 172 y 1.316 ambas con igual motivo decorativo de tiara papal con las llaves cruzadas y angelotes e inscripción "AQUA ROS" son dos copias realizadas en el S. XX, de una pieza de fines del S. XVIII.



## 7.- PIEZAS DIVERSAS.

TAPADERA N<sup>o</sup>: 408.

VINAGRERAS N<sup>o</sup>: 151.

JÍCARAS N<sup>os</sup>: 110 - 158 - 162.

PLATOS N<sup>os</sup>: 722 - 723 - 724 - 725 - 736.

PILA N<sup>o</sup>: 396.

La tapadera n<sup>o</sup> 408 podría pertenecer a una pila bautismal o a una sopera, gran parte de la superficie va calada y el pomo es una cabeza de una figura masculina de gran realismo. Pieza semejante se encuentra expuesta en el Museo de Artes Decorativas de Madrid.

La pila bautismal n<sup>o</sup> 396 representa a Cristo crucificado flanqueado por arquitecturas en la placa y en la pila cóncava las siglas del Avemaría y los clavos de la Pasión bajo corona real. Se la puede considerar como una pieza de gran calidad.

La jícara n<sup>o</sup> 110 está copiada en los n<sup>os</sup> 158 y 168. La decoración es vegetal o geométrica estilizada. En la pieza original el barro es fino y el viariado marfileño, mientras que en las copias el barro es rojizo.

El plato n<sup>o</sup> 736 recuerda la serie tricolor en cuanto a la decoración del ala con motivos florales e insectos alternando. En el centro un escudo con la cruz de malta rodeado de lambrequino y bajo corona. Plantea dudas en cuanto a su originalidad.

Las vinagreras n<sup>o</sup> 151 y los platos n<sup>os</sup> 722 - 723 - 724 - 725 son imitaciones de estas series y realizadas en el S. XX. Los platos de pequeñas dimensiones y fondo ligeramente acuencado, presentan en el fondo un león rampante bajo capelo eclesiástico. Este motivo está enmarcado por una decoración vegetal y floral de largos y estilizados tallos. En la parte superior nubes a manera de colgaduras. Las vinagreras presentan motivos florales, cadena en torno a los pozos y decoración de árboles de copas escalonadas.

## 8.- PIEZAS EN AZUL SOBRE BLANCO IMITANDO PIEZAS DEL S. XVIII.

S. XX.

PLATOS N<sup>os</sup>: 246 - 255 - 261 - 513 - 538 - 749.

A fines del S. XVI y S. XVII, se fabricaron en Talavera piezas de loza blanca con decoración azul muy sencilla y que generalmente se reduce a un escudos de armas<sup>39</sup>.

<sup>39</sup> Cerámica de Talavera. Martínez Caviro.

A imitación de estas piezas, existen en esta colección siete platos de loza de fondo acucado y orla estrecha y recta. En el centro presentan como motivo único un escudo rodeado de lambrequino y bajo corona ducal sujetado por dos leones rampantes linguados y coronados.

El centro del escudo está decorado con árbol (513 - 538), ajedrezados (261), águila real (548 - 749). Añaden estas piezas una inscripción "ARBORERA" (246 - 538), "TEJADA" (261), "JUNCO" (548 - 749), "RADA" (255). Esta leyenda de "RADA" aparece también en la pieza nº 484, plato de imitación alcoreña realizado en el S. XX.

Estas piezas comparadas con la descrita por Ainaud de Lasarte difieren de la original en el tipo de motivo del escudo y en que añaden una inscripción.

La decoración está realizada en azul sobre vidriado blanco, presentando el vidriado craqueladuras.

### **Serie de la Tauromaquia**

S. XIX - XX.

TALAVERA ?

PLATOS N<sup>os</sup>: 234 - 235 - 236 - 237 - 238 - 239 - 248 - 268 - 269 - 270 - 271 - 272 - 277 - 278 - 279 - 280 - 281 - 282 - 283 - 284 - 285 - 286 - 287 - 288 - 289 - 291 - 292 - 293 - 294 - 295 - 296 - 297 - 298 - 300 - 301 - 302 - 303 - 304 - 305 - 306 - 307 - 308 - 658 - 88/162.

FUENTES N<sup>os</sup>: 252 - 253 - 254 - 275 - 276 - 299.

TAZA N<sup>o</sup>: 88/124.

Este numeroso grupo de platos y de fuentes se ha considerado como "serie de la tauromaquia" ya que el motivo decorativo central presenta las diversas suertes de una corrida de toros, figuras del toreo o de toros.

Todas las piezas son de fondo plano, excepto las n<sup>os</sup> 234 - 235 - 239 - 302 - 304 - 305 - 306 que tienen fondo acucado y cuyas medidas y modelos decorativos se corresponden con otro número igual de platos llanos, lo cual pudiera indicar que fueron empleados o realizados con fin de uso doméstico.

El ala está decorada con diversos motivos, siendo característico que platos con igual motivo en el ala tengan la misma medida de diámetro. Estos motivos decorativos utilizados son:

1<sup>o</sup>.- Motivos florales de pequeños ramitos de tipo a los alcoreños. Piezas n<sup>os</sup> 286 - 287 - 289 - 292 - 294 - 295.



2º.- Con igual motivo floral, pero con borde festoneado. Piezas nºs 248 - 268 - 269 - 270 - 271 - 272 - 280 - 281 - 284 - 291 - 88/162.

3º.- Motivo derivado de la puntilla Berain. Piezas nºs 252 - 253 - 254 - 275 - 276 - 299 - 293.

4º.- Ala festoneada y línea junto al borde. Piezas nºs 277 - 278 - 279 - 282 - 283 - 298.

5º.- Decoración de dos líneas concéntricas, una en naranja y otra en negro. Piezas nºs 234 - 235 - 238 - 239 - 301 - 302 - 303 - 304 - 305 - 306; y con las mismas líneas pero con ala de castañuela, piezas nºs 285 - 288.

6º.- Decoración de una línea negra o azul junto al borde. Piezas nºs 236 - 237 - 300 - 307 - 308 - 658 - 88/124.

7º.- Decoración negra con zig-zag. Piezas nºs 296 - 297.

En cuanto al motivo decorativo central está sacado de series de grabados realizadas a finales del S. XVIII.

De la "Colección de las principales suertes de una corrida se toros" obra de Antonio Carnicero publicada en 1790, los platos nºs 234 - 235 - 252 - 269 - 272 - 279 - 282 - 283 - 298 - 304 - 305 - 307.

De la "Fiesta de toros en el aire" grabado de Isidro Carnicero en 1784, la pieza nº 658.

De la serie de grabados de Francisco Lameyer, las piezas nºs 239 - 248 - 301 - 88/124 - 88/162.

El retrato de Pepe Hillo de la edición de la Tauromaquia de 1774 se representa en la pieza nº 287.

El retrato del torero Costillares realizado por Juan de la Cruz, en las piezas nºs 277 y 289. Legrand, Castilla, Corona y Antonio Carnicero fueron grabadores del S. XIX cuyas firmas con otras prácticamente ilegibles aparecen bajo la escena taurina representada.

Este motivo es polícromo en las piezas nºs 235 - 238 - 239 - 248 - 268 - 269 - 270 - 283 - 285 - 287 - 293 - 294 - 295 - 296 - 297 - 302 - 303 - 304 - 305 - 306; monocromo en negro en las piezas nºs 234 - 252 - 253 - 254 - 271 - 272 - 275 - 276 - 281 - 286 - 291 - 299 - 300 - 307 - 308 - 658 - 88/124; monocromo en azul en las piezas nºs 236 - 237 - 277 - 278 - 279 - 280 - 282 - 284 - 288 - 289 - 292 - 301 - 88/162; y monocromo en manganeso en la pieza nº 298.

Bajo este tema central aparece una inscripción con el nombre del momento taurino representado y una fecha, en otras ocasiones la fecha se encuentra junto a la firma.

La decoración gráfica del plato se completa, en algunas piezas, con el anagrama de la ganadería y en otras con un emblema taurino formado por una cabeza de toro o una montera, el estoque, el capote y banderillas. Este motivo emblemático aparece en las piezas nºs 278 - 279 - 282 - 283 - 298.

#### RELACIÓN DE INSCRIPCIONES, FIRMAS Y FECHAS.

Nº 253.- "COGIDA DE (EL TATO) EL 7 DE JUNIO DE 1869 EN MADRID". Firmado: CORONA.

Nº 300.- "SUERTE DE BANDERILLAS". 1860. Firmado: G. Bovi.

Nº 306.- "EL MATADOR EN SUERTE". 1846. Firma ilegible.

Nº 284.- "PRIMERA SUERTE DE CAPA". 1735. Firma A. Buanco ?.

Nº 281.- "PRIMERA SUERTE DE BANDERILLAS". 1735. Firma A. CAN...?.

Nº 271.- "PASO DE MULETA". 1736. Firma A... CON..?

Nº 282.- "CAÍDA DEL CABALLO Y CABALLERO A CAR...ARO?". 1790.

Nº 280.- "SEGUNDA SUERTE DE BANDERILLAS A CARNI...RO". 1890.

Nº 234.- "CAE EL TORO MUERTO" 1790. A. CAR...?

Nº 269.- "PICADOR Y TOREADOR". 1790. A. CA...?

Nº 270.- "PRIMERA SUERTE DE MATAR". 1790. A. CAN...CO.

Las piezas nºs 234 - 269 - 270 - 271 - 280 - 281 - 282 son de firma similar, comenzando todas por A. Car...Las firmadas y con fecha 1790, nºs 234 - 269 - 270 - 282, están sacadas de la "Colección de las principales suertes de una corrida de toros" de Antonio Carnicero, cuya publicación fue realizada en 1790.

Nº 295.- (EL CAMELO) TORO VENCEDOR DEL LEÓN Y DEL TIGRE 14 DE AGOSTO. Firma CASTILLA 1849.

Nº 296.- Firma CASTILLA Plo. 1849. Y anagrama de la ganadería Mihura.

Nº 297.- Firma CASTILLA P. 1849. Y anagrama de la ganadería Mihura.

Los platos nºs 296 y 297 presentan el mismo tipo de figuras, de decoración en zig-zag en la orla, de vidriado y firma, indicando por estos motivos la misma procedencia de alfar, el cual dado el tipo de decoración en el ala y el tipo de barro, pudiera ser sevillano.



El nº 295 pese a tener la misma firma y el mismo tipo de figura de toro, exacta al nº 296, utiliza un tipo de barro y de vidriado totalmente distinto y más en relación con el resto de las piezas.

Nº 88/162.- "SALTO DE LA GARROCHA". 1860. Firma: ilegible.

Nº 248.- "SALTO DE LA GARROCHA". 1860. A. C...

Nº 301.- "SALTO DE LA GARROCHA". 1860.

Estos tres platos con el mismo título y fecha presentan la misma escena sacada de la serie de Lameyer, con el mismo tratamiento en el dibujo.

Nº 236.- "UN BUEN PAR DEL SEVILLANO". Firma: C. LEGRAND. 1861. Anagrama.

Nº 237.- "UN BUEN PAR DE BANDERILLAS DEL PINTURAS". Firma C. LEGRAND. 1861. Anagrama.

Nº 254.- "UN BUEN PAR DEL CUCO". Firma C. LEGRAND. 1861. Anagrama.

Nº 299.- "TOREADOR A CABALLO" Firma: C. LEGRAND. 1842. Anagrama.

Aunque los cuatro platos están firmados con el mismo nombre C. LEGRAND hay que resaltar el que:

Los platos nºs 254 y 299 están decorados en monocromía negra y la grafía C. LEGRAND está realizada en mayúsculas y los nºs 236 y 237 están realizados en monocromía azul y con grafía distinta.

El motivo central de las piezas nºs 236 - 237 - 254 es el mismo y realizado con la misma disposición figurativa, pero con mayor semejanza en las figuras nº 236 y 237 al grabado.

Nº 268.- "SUERTE DE BANDERILLAS" 1860. Firmado: A. CARNICERO. 1860.

Plato con el mismo tema que los anteriores, igual disposición de figuras y dibujo semejante el del nº 237, sobre todo en el tratamiento del toro.

Nº 303.- "SALIDA AL CAPOTE". A. CARNICERO?. 1880.

Nº 304.- "SEGUNDA SUERTE DE VARA LARGA" A. CARNICERO. 1870.

Estos dos platos presentan el mismo tipo de vidriado rosado brillante, la misma firma y la figura del toro es similar.

Estos tres último platos 268 - 303 - 304, presenta la firma A. Carnicero, y con fechas del último tercio del S. XIX. El nº 304 copia un grabado de la serie "Suertes de una corrida de toros" de dicho autor.

PIEZAS CON TÍTULO, FECHA Y SIN FIRMA.

Nº 238.- "CACHETE AL TORO". 1835.

Nº 252.- "TERCERA SUERTE DE VARA". 1835.

Nº 272.- "PRIMERA SUERTE DE VARA". 1835.

Nº 275.- "MUERTE DESGRACIADA DE (HILLO) 14 MAYO". 1801. MADRID.

Nº 276.- "COGIDA DE MAZZANTINI EL 19 DE MAYO. 1887 EN SEVILLA".

Nº 288.- "JOCINERO MIURA QUE MATO AL ESPADA (PETETE)". 1862.

Nº 291.- "COGIDA DE MAZZANTINI EL 19 DE MAYO DE 1887"

Los nºs 276 y 291 presentan el mismo tema y son exactos. El nº 276 tiene el vidriado rosa por falta de estaño, mientras que el nº 291 tiene el vidriado cremoso.

Nº 278.- "TOREADOR". 1790.

Nº 279.- "SEGUNDA SUERTE DE VARA LARGA". 1790. Anagrama.

Nº 283.- "EL ESPADA LE DA LA ESTOCADA AL TORO". 1790. Anagrama.

Nº 298.- "SEGUNDA SUERTE DE VANDERILLAS". 1790. Anagrama.

Estos platos fechados en 1790 y sin firmar presentan el mismo tipo de ala gallonada y añaden al motivo decorativo central un emblema taurino en el ala, además del anagrama en el borde opuesto. El vidriado es cremoso.

Nº 292.- "RAFAEL SÁNCHEZ". (BEBE). 1888.

Nº 293.- "RAFAEL SÁNCHEZ". (BEBE). 1888.

Son platos grandes (42 cm. de diámetro aproximadamente) con la misma figura e igual tratamiento de ella, las diferencias entre ambos platos son: el nº 292 tiene la figura del torero en azul y el ala está decorada con motivos florales de tipo alcornoqueño, el vidriado es blanco brillante con craqueladuras; mientras que la pieza nº 293 el tema central es policromo y el ala está decorada con puntilla derivada del tipo Berain. El vidriado es cremoso rosado.

Nº 286.- "MANUEL DOMÍNGUEZ". 1860.

Nº 294.- (CURRITO). 1860.

Son figuras de toreros de medio cuerpo, ambos con la misma fecha, el mismo tipo de decoración en el ala (ramitos florales) y el mismo tipo de



traje de luces. Se diferencian en que el nº 286 el motivo central es monocromo en negro y el vidriado es blanco; mientras que en el nº 294 la figura del torero es polícroma y el vidriado es rosado por falta de estaño.

Hay que señalar que entre estos cuatro platos dedicados al retrato del torero hay una analogía entre el nº 293 y el nº 294 con el mismo tipo de vidriado y el mismo tipo de dibujo de cara en ambos toreros.

Nº 277.- "COSTILLARES". 1777. Firmado: A. CARNICERO. LIZASO. Anagrama.

Nº 289.- "COSTILLARES". 1777.

Nº 285.- "TOREADOR". 1762.

Nº 287.- "TOREADOR". 1794.

Presentan este grupo como motivo central la figura del torero triunfador. Los nºs 277 y 289 el torero representado es Joaquín Rodríguez, "Costillares"; y es una copia del retrato de dicho torero, obra de Juan de la Cruz. La pieza nº 287 está sacada del retrato de Pepe-Hillo de la edición de 1794 de la tauromaquia.

PIEZAS SOLO CON FECHA.

Nº 307.- 1845.

Nº 308.- 1845.

Nº 658.- 1784.

Nº 88/124.- 1845.

### **Piezas imitando motivos decorativos de Paterna**

COPIAS DEL S. XX DE MOTIVOS DECORATIVOS DEL S. XIV - XV.

CUENCOS Nºs: 209 - 210 - 211 - 224.

LEBRILLO Nºs: 201 - 221.

PLATOS Nºs: 196 - 197 - 198 - 199 - 203 - 204 - 205 - 206 - 215 - 216 - 219 - 673.

JARRAS Nºs: 207 - 213.

Son piezas realizadas posiblemente en algún alfar talaverano en el S. XX, copiando la temática de Paterna y la decoración verde y manganeso utilizada en el S. XIV en dichos alfares.

Según la temática y decoración de las piezas se pueden clasificar en:

## 1.- DECORACIÓN EN VERDE Y MANGANESO.

1.1.- Figuras femeninas nºs: 198 - 203 - 209 - 213.

1.2.- Temas zoomórficos nºs: 199 - 201 - 205 - 215 - 216 - 219 - 221.

1.3.- Temas arquitectónicos nºs: 207 - 211.

1.4.- Temas geométricos nºs: 196 - 197 - 204 - 206 - 210 - 224.

## 2.- DECORACIÓN AZUL.

2.1.- Tema musulmán nº: 673.

### 1.1.- FIGURAS FEMENINAS.

Las figuras femeninas representadas en las piezas nºs 198 - 209 - 213 son muy similares. Ainaud de Lasarte<sup>40</sup> las describe de aspecto oriental, tocadas con una especie de mitra, como las que aparecen en la cerámica persa y mesopotámica<sup>41</sup> en actitud de danza, con los brazos levantados y llevando en las manos unos objetos circulares (bolas - monedas - espejos) y consideradas como símbolos de la lujuria. Las cenefas de las alas y bordes son geométricas: líneas paralelas, triángulos, pequeñas espirales o en forma de pata de gallo. Los característicos grupos de tres puntos salpican la escena central. Estas tres piezas imitan la figura nº 12 (pág. 17) descrita por Ainaud de Lasarte en su obra *Cerámica y Vidrio*. El plato nº 203, con una figura femenina de cuerpo entero, imita al nº 14 descrita en el mismo manual.

### 1.2.- TEMAS ZOOMÓRFICOS.

Toda la superficie de la pieza está decorada por un animal: bien ave o perdiz o por un animal fantástico (201) con cuerpo de ave, cuello y cabeza de dragón y cuernos de ciervo.

El interior del cuerpo se encuentra dividido en compartimentos decorados por anchas franjas e imbricaciones. En torno a este animal aparecen tallos vegetales muy sinuosos, hojas de perfil filamentosos o lobulados, lirios, piñas con este perfil filamentosos rellenas de imbricaciones y grupos de tres puntos.

### 1.3.- TEMAS ARQUITECTÓNICOS.

Un castillo con tres torres y tres puertas inscrito en un cuadrado en la pieza nº 211 y en un rombo en la jarra nº 207; esta pieza completa la decoración con círculos rodeados de filamentos a ambos lados del pico verdedor y que recuerdan los ojos característicos de las jarras turolenses.

<sup>40</sup> Cerámica y Vidrio. Ainaud de Lasarte.

<sup>41</sup> Catálogo de Cerámica del Instituto Valencia de Don Juan. Martínez Caviro.



#### 1.4.- TEMAS GEOMÉTRICOS.

Son copias de dos platos descritos por Ainaud de Lasarte<sup>42</sup> y procedentes del Museo de Arte de Barcelona. Las piezas nºs 196 - 206 - 224 presentan una cruz con triángulos y círculos en los ángulos. Los nºs 197 - 204 - 210 presentan un cruz decorada con dientes de sierra, aspas y cuadrados en su interior y triángulos en los ángulos.

#### 2.1.- TEMA MUSULMÁN.

El tema de la mano de Fátima estilizada y las llaves del paraíso de clara influencia musulmana está representada en el plato nº 673 y es una copia de un plato del Museo Arqueológico Nacional y descrito también por Ainaud de Lasarte.

### CERÁMICA LEVANTINA

#### Alcora

S. XVIII - XIX.

La llegada de los Borbones al trono español trajo consigo también el triunfo de las modas francesas en el campo de las Bellas Artes. El conde de Aranda fundó en 1772 una fábrica alfarera que duraría en su producción hasta 1851 y que originó el resurgimiento de la alfarería levantina.

La búsqueda de la porcelana verdadera fue la obsesión de esta fábrica.

En Alcora se distinguen cuatro etapas decorativas que coinciden con el Barroco, el rococó, el Neoclasicismo y finalmente la decadencia.

La 1ª. Época de la loza (1727 - 1749), que coincide con la fundación de esta fábrica hasta la muerte del Conde de Aranda.

La 2ª época (1749 - 1786). Época de la porcelana. Dirigida por el Conde de Aranda.

La 3ª época (1786 - 1798). Época de la tierra de pipa. Dirigida por el Conde de Aranda.

La 4ª época (1798 - 1842). Decadencia. Es el periodo de la casa Hijar; vendiéndose la fábrica en 1851.

La representación alcoreña de esta colección no es muy amplia, pocas piezas pueden ser consideradas de esta fábrica y algunos casos plan-

<sup>42</sup> Cerámica y Vidrio. Fig. 30 - 34 - 35. Ainaud de Lasarte.

tean dudas en cuanto a su procedencia, ya que al ser un género imitado en Talavera pudiera ser éste realmente su centro de procedencia.

También es de destacar que ninguna pieza presenta marca alguna, pese que a partir de 1784 el Conde de Aranda marcará con una A sus producciones.

PIEZAS.

PILA Nº: 743.

JÍCARA Nº: 115.

BACIAS Nºs: 941 - 944.

MANCERINAS Nºs: 657 - 663 - 664 - 681 - 682.

PLATOS Nºs: 656 - 2.279 - 2.280 - 2.283 - 2.287 - 2.288.

SOPERA Nº: 2.290.

FIG. FEMENINA Nº: 2.275.

Todas las piezas son de gran calidad, tanto si son originales de Alcora como si fueron realizadas en Talavera con motivos alcoreños.

Cronológicamente las piezas son de fines del S. XVIII y principios del S. XIX, ya en la 3ª época de su producción.

Los motivos decorativos se basan en:

- Temas florales: pequeños ramitos en tono ocre, verde y azul

Nºs: 115 - 656 - 657 - 663 - 681 - 743 - 941 - 944 - 2.287 - 2.288 - 2.290.

- Decoración en rocallas y arquitecturas.

Nºs: 2.279 - 2.280.

- Sin decoración, con la superficie blanco cremosa.

Nºs: 664 - 682.

- Plato de engaño con lagarto en relieve.

Nº: 2.283.

Todas las piezas presentan la característica ala de castañuela y vidriado blanco cremoso.

La pieza nº 2.275 es una escultura de una figura femenina de tipo clásico realizada en loza blanca.



## Manises

S. XIX - XX.

PLATOS N<sup>os</sup>: 102 - 449 - 451 - 453 - 461 - 462 - 463 - 464 - 465 - 509 - 666 - 670 - 679 - 683 - 684 - 742 - 1.100.

CÁNTARA N<sup>o</sup>: 425.

BOTIJO N<sup>o</sup>: 10.

BOTE DE FARMACIA N<sup>o</sup>: 843.

La característica de estas lozas levantinas es su carácter popular. Según Natacha Seseña<sup>43</sup> la gran abundancia de piezas levantinas que se encuentran en el mercado hace suponer que se trataba de una producción muy barata y de carácter popular. Estos dos hechos originaron la gran difusión de esta loza por su zona regional y la emigración de alfareros levantinos a otros centros cerámicos españoles en donde siguieron empleando los mismos procedimientos y decoraciones. Así Talavera de la Reina y Puente del Arzobispo, entre otros, fueron centros donde se realizaron este tipo de piezas, no descartándose por tanto que alguna de estas lozas fuera realizada en algunos de estos alfares.

Dada su decoración monocroma o polícroma se han clasificado en:

1.- Series Azules.

2.- Series Polícromas.

SERIES AZULES.

S. XIX.

PLATOS N<sup>os</sup>: 102 - 453 - 461 - 462 - 463 - 464 - 465.

Esta decoración azul cobalto intenso sobre vidriado blanco es característica de Manises durante el S. XIX. Estas fuentes o platos presentan forma redonda de unos 31 cm. de diámetro, solero plano y ala diferenciada.

En el centro de la pieza está decorada con:

- Motivo floral n<sup>o</sup> 453.

- Pardalot n<sup>o</sup> 465.

- Animal esquematizado n<sup>o</sup> 462.

- Rueda 461 - 463 - 464 que recuerda el motivo de la serie de la encomienda o de las estrellas de plumas talaverana.

---

<sup>43</sup> Barros y Lozas de España. Natacha Seseña.

El ala y arista están decoradas por una profusa decoración vegetal, orlas de hojas circundando el plato, recuerdo de las guirnalda "tipo Olerys" de la cerámica de Alcora (453) y geometría de círculos y puntos (465). Como es frecuente en la loza manisera el solero de los platos lleva una marca. Las piezas nº 461 - 462 - 463 - 464 presentan las iniciales V.M.D.; este hecho unido a su semejanza en cuanto a la forma y decoración hace pensar en un mismo taller de producción. La pieza nº 465 presenta las iniciales V.M.O. pero en el reverso del ala y la nº 453, sin ningún tipo de marca difiere el resto del conjunto en cuanto a la forma, sin diferenciar el ala del fondo.

Con representación ANIMALÍSTICA como único tema, cabe señalar el plato 102, el cual está decorado en azul grisáceo con un caballo o asno en corveta. La forma esquemática e infantil rodeada de motivos vegetales, líneas y puntos hace pensar que pueda ser considerado también como de algún alfar levantino.

## 2.- SERIES POLÍCROMAS.

S. XIX - XX.

PLATOS N.ºs: 449 - 451 - 509 - 666 - 670 - 679 - 683 - 684 - 742 - 1.100.

CÁNTARA N.º: 425.

BOTIJO N.º: 10.

BOTE FARMACIA N.º: 843.

En el S. XIX se continúa usando la policromía. Se emplean los amarillos, naranjas que varían del oscuro al claro, los azules manganeso, el verde mezclado con el amarillo que da un tono llamado "verde lechuga" y el rosa carmín denominado "italiano".

En cuanto a los temas representados en estas piezas son:

- Arquitecturas populares valencianas: 666 - 684.
- El pardalot: 670 - 679.
- Florales: 509 - 683 - 742 - 1.100.
- El surtidor y el sol: 843.
- El higo o la breva: 451.
- Geométrico: 449.

Del mismo alfar son los platos nº 666 - 684 con el tema de ARQUITECTURA populares valencianas y el nº 679 que representa el PARDALOT. Presentan estas tres piezas un mismo tipo de vidriado blanco opaco, un mismo tipo de moldura en el ala, los mismos tonos, dibujo y forma de



ejecución en el trazado. Las arquitecturas están acompañadas de elementos vegetales y éstos al igual que los representados en la pieza 679 están realizados a esponjado.

El tema del PARDALOT manisero del S. XIX representado en las piezas nºs 670 - 679; ocupa el fondo de la pieza como único tema; aparece posado sobre motivos vegetales o florales y tratado con un carácter totalmente realista.

El tema FLORAL se presenta en forma de ramos (509), cestos o macetos (683 - 742) con motivos vegetales (1.100), ocupando bien el fondo del plato o bien en palmetas (1.100) en pequeñas florecillas recuerdo de las alcoveñas (683) o en motivos florales ocupando el ala.

Es de destacar el plato nº 451 cuyo motivo central es un HIGO o BREVA en manganoso y en cuyo solero se encuentra la marca M.C.

También es muy interesante el bote farmacéutico nº 843, cuyo tema central es el SURTIDOR con flores y un sol de radiantes rayos y cara infantilmente dibujada. Este tema está enmarcado por un lambrequino rematado por yelmo y plumas, en la base y cuello decoración de flores en azul y naranja. Este tema del sol llegaría a Levante por influencia de Alcora del género denominado Álvaro e interpretado libremente y de una forma popular por el artista levantino<sup>44</sup>.

Con tema GEOMÉTRICO es el plato 449, con orlas con círculos, eses, y motivo central geométrico de margarita de ocho pétalos y líneas onduladas uniéndolos.

En cuanto a la cántara nº 425 cuyo motivo decorativo es de tres hojas de castaño en ocre y puntos azules salpicando el resto del cuerpo se le ha considerado de esta zona de producción al encontrar expuesto en el Museo de Artes Decorativas de Madrid una pieza de forma similar y decoración punteada.

El botijo nº 10 es del S. XX.

## ARAGÓN

S. XVIII - XIX - XX.

PILA BAUTISMAL Nº: 132.

ALCUZA Nºs: 109 - 1335.

ORZA Nºs: 220 - 222.

<sup>44</sup> La cerámica de Manises en el S. XIX. Archivo Español de Arte.

BOTES DE FARMACIA N<sup>os</sup>: 335 - 574 - 575 - 577 - 579 - 581 - 583 - 584 - 586 - 757 - 842 - 844 - 847 - 849 - 852.

PLATOS N<sup>os</sup>: 58 - 61 - 98 - 119.

SALVILLA N<sup>o</sup>: 171.

La loza que representa a este centro de producción se la puede fechar a partir del S. XVII. Fecha en que la alfarería aragonesa se vio afectada por la expulsión de los moriscos y la llegada de nuevas influencias talaveranas, catalanas y alcoreñas. Toda la decoración de las piezas está realizada en azul sobre el vidriado blanco.

Atendiendo a las formas, motivos ornamentales y cronología he clasificado este conjunto de piezas en:

1.- Piezas del S. XVII.

2.- Cerámica farmacéutica. S. XVIII - XIX - XX.

2.1.- Temas de aves.

2.2.- Temas vegetales.

3.- Serie esponjada de influencia catalana o italianizante. S. XVIII.

4.- Carácter popular.

1.- CERÁMICA DE FINES DEL S. XVII.

PILA BAUTISMAL N<sup>o</sup>: 132.

ALCUZA N<sup>os</sup>: 109 - 1.335.

PLATO N<sup>o</sup>: 119.

Estas piezas se pueden considerar dentro de este apartado de loza aragonesa como las de mejor calidad y cronológicamente más antiguas. Su alfar de origen probablemente sea Teruel.

La pila bautismal n<sup>o</sup> 132 de base plana, cuerpo troncocónico y tapa rematada por un pomo, presenta una decoración vegetal en azul grisáceo sobre barniz blanco lechoso. Los motivos vegetales en el cuenco están realizadas con pincel grueso, las hojas y las flores se rematan en espiral. La tapa presenta un dibujo de pincel más fino y grupos de capullos rayados en su interior que recuerdan a la serie de "hoja-ala". El borde de la tapa está decorado con línea y cenefa de acicates, ambas toscamente realizadas.

La alcuza n<sup>o</sup> 109 ha servido de modelo para la alcuza n<sup>o</sup> 1.335, copia exacta de ella del S. XX. Es de base circular, paredes rectas, gollete ancho y alto y boca trilobulada con tres molduras, una de ellas, junto a la base. La decoración central, enmarcada en un círculo, representa una espada o



cruz; en el resto del cuerpo la decoración es vegetal de tallos que se curvan y grupos de pequeños trazos. Junto a la boca aparece una cenefa de acicates. Pieza similar se encuentra expuesta en el Museo de Artes Decorativas de Madrid.

El plato nº 119 presenta decoración geométrica en azul oscuro con espiral central, radios curvos y hojas estilizadas. Balbina Martínez Caviro<sup>45</sup> menciona que este tipo de platos sin constituir una serie muy numerosa se encuentran en diversas colecciones, citando entre ellas la de la Duquesa de Valencia.

En cuanto al lugar de fabricación se cita Aragón, Cataluña, Talavera o Triana.

## 2.- CERÁMICA FARMACÉUTICA.

S. XVIII - XIX.

### PIEZAS CON IGUAL MOTIVO.

220 = 222.

335 = 757.

575 = 577 = 579 = 581.

### 2.1.- TEMA DE AVES.

ORZA N<sup>os</sup>: 220 - 222.

BOTE DE FARMACIA N<sup>os</sup>: 335 - 757.

El tema de las aves bicéfalas explayadas y coronadas con una especie de tiara real, con un espacio en blanco en su interior corresponde a dos orzas n<sup>os</sup> 220 - 222 de dicha colección. Isabel Álvaro Zamora considera este tipo de decoración procedente de Villafeliche.

Los botes n<sup>os</sup> 335 - 757 presentan también un ave bicéfala explayada con el cuerpo decorado con imbricaciones y espacio en forma de corazón en el interior del cuerpo para el nombre del producto farmacéutico. Un bote igual a éstos se encuentra en el Museo de Cerámica Farmacéutica y descrito por Guillermo Folch en dicho Catálogo<sup>46</sup>.

### 2.2.- TEMAS VEGETALES.

SERIE DE LA "HOJA - ALA".

BOTE N<sup>o</sup>: 574.

<sup>45</sup> Catálogo de cerámica Valencia de Don Juan. Pág 67. Martínez Caviro.

<sup>46</sup> Catálogo de cerámica farmacéutica. Guillermo Folch.

Este bote presenta como tema único, rellenando toda la superficie, una decoración de flor de lis, insectos o mariposas con antenas extendidas. Contrasta el grueso pincel de las flores con el fino pincel de tallos, antenas y líneas que parten del grueso dibujo. Esta decoración vegetal está enmarcada por bandas de semicírculos rayados con pincel más fino en su interior.

#### MOTIVOS VEGETALES CURVADOS.

BOTE DE FARMACIA N<sup>os</sup>: 575 - 577 - 579 - 581.

Este grupo de botes con igual tema presentan una decoración de motivos curvos muy simplificados que ocupan toda la superficie con horror vacui. Estos motivos vegetales de hojas espirales, curvas y rayas están dibujadas con un pincel ancho en tanto que el tallo que une las diversas partes es muy fino. En torno a la carena, decoración en zig - zag.

#### IMITACIONES DEL S. XIX - XX DE TEMAS VEGETALES.

BOTES DE FARMACIA N<sup>os</sup>: 583 - 842 - 844 - 847 - 849 - 852.

Son botes de forma típicamente turolense con un cuerpo de un diámetro bastante mayor hacia el cuello o boca que en la base. la decoración es de una espiga central de donde parten simétricamente hojas, flores y tallos terminados en gruesos puntos. La composición está cortada en el centro por un rectángulo rayado.

#### 3.- SERIE ESPONJADA DE INFLUENCIA CATALANA O ITALIANIZANTE.

S. XVIII - XIX.

PLATOS N<sup>os</sup>: 58- 61.

BOTES N<sup>os</sup>: 584 - 586.

SALVILLA N<sup>o</sup>: 171.

<sup>47</sup>La composición figurada en medio de un paisaje flanqueado por árboles es similar a la desarrollada en Cataluña en la serie de "fajas y cintas", pudiendo ser Cataluña el alfar de origen.

La nota característica de esta serie son los árboles que flanquean la escena dibujados con un pincel plano o esponja. Estos árboles presentan un tronco muy fino y copa dispuesta en pisos que recuerda a los árboles estilizados de Talavera. El centro está ocupado por pájaros de desproporcionado tamaño con el paisaje y de una ejecución muy rápida. El paisaje se completa con nubes "esponjadas" en lo alto. Estos motivos están dibu-

---

<sup>47</sup> Cerámica Aragonesa Decorada. Isabel Álvaro Zamora.



jados con pinceles anchos y estrechos, combinando los tonos fuertes y los sombreados a media tinta.

#### 4.- TEMA POPULAR.

S. XIX.

PLATO Nº: 98.

Este plato presenta un rostro femenino de perfil inspirado en piezas de otros siglos y con matas y helechos a ambos lados. La decoración es azul con sombreado en otros tonos azules menos intensos.

### CATALUÑA

S. XVIII - XIX.

PLATOS Nºs: 33 - 37 - 43.

JARRÓN-TIBOR Nº: 126.

BOTE DE FARMACIA Nºs: 578 - 582.

Son muy pocos los ejemplares con decoración de motivos catalanes en esta colección.

La pieza considerada de mejor calidad corresponde a un plato nº 33 de la "serie de la corbata" representando la figura del halconero de perfil con la característica indumentaria de la serie y la cenefa de pares de hojas cruzadas.

Los botes de farmacia 578 - 582 presentan ambos una decoración menuda vegetal estilizada de gruesa pincelada en las hojas y fino pincel en el tallo y cartela poligonal que encierra el nombre del producto farmacéutico. Pieza igual se encuentra expuesta en el Museo de Farmacia (Madrid) y catalogada como del S. XVIII.

Las tres piezas restantes nºs 37 - 43 - 126 son copias de piezas del S. XVII.

A la "serie de la ditada, caracterizada por una orla de gruesos trazos curvos, a modo de improntas del dedo pulgar, y de carácter popular pertenecen los nºs 37 - 43. El plato nº 37 presenta una figura femenina de perfil y es una copia del S. XVII descrita por Ainaud de Lasarte<sup>48</sup> procedente del Museo de Arte de Barcelona. El plato nº 43 de igual orla representa la figura caricaturizada de un personaje masculino.

---

<sup>48</sup> Cerámica y Vidrio. Pág 151. Ainaud de Lasarte.

El jarrón-tibor nº 126 es también copia de un modelo de la segunda mitad del S. XVII, de la "serie del escornalbou" procedente del Hospital de Santa Cruz (Museo de Vich) y descrito por Ainaud de Lasarte<sup>49</sup>, semejándose su temática a otras piezas aragonesas.

La decoración es azul sobre blanco.

## TRIANA. SEVILLA

S. XVII-XVIII - XIX - XX.

CUENCO N<sup>os</sup>: 231 - 750.

PLATOS N<sup>os</sup>: 35 - 54 - 156 - 488 - 511 - 512 - 516 - 518 - 773 - 776.

FILTRO N<sup>o</sup>: 418.

ORZA N<sup>o</sup>: 565.

MACETEROS N<sup>os</sup>: 421 - 433 - 825 - 826.

Este conjunto de piezas considerado procedente de alfares trianeros o sevillanos por sus motivos decorativos quizás fueran realizados -en algunos casos en otro alfar (Talavera)- imitando su decoración.

La pieza más antigua es un cuenco nº 231 de fines del S. XVII con motivos florales ocupando toda la superficie. En el fondo una gran flor y en las paredes orla floral.

La decoración es azul y naranja, utilizando el azul para las sombras en gruesos trazos y el naranja para el rayado interior. Esta pieza recuerda la serie tricolor talaverana, la cual fue contrahecha en Sevilla; aunque el tipo de flor, de hoja carnosa y fruto a manera de granada pudiera indicar procedencia de un alfar granadino.

De Triana son los platos n<sup>os</sup> 488 - 511 - 512 - 518 - 750. Platos policromados de colorido suave en ocres, amarillos y azules sobre blanco, con motivos florales en el centro y ala y orla de tipo chinesco. Son piezas de fondo plano y borde ligeramente rizado. Este tema se realizó por influencia de las piezas importadas en Europa por la Compañía de las Indias y que tuvieron un gran auge a partir de fines del S. XVIII en Triana. Piezas semejantes se encuentran descritas en diversos manuales.

Contrahechas de Talavera son los platos n<sup>os</sup> 35 y 773 y el aguamanil 418; con el tema de pájaros posados sobre ramas, tema completamente oriental y de gran influencia en esta zona. El plato nº 35 presenta una orla de gruesos trazos paralelos semejante a la serie catalana de la ditada,

<sup>49</sup> Cerámica y Vidrio. Pág 149. Ainaud de Lasarte.



mientras que el 773 presenta una orla chinesca. El filtro nº 418 presenta en el cuello y base decoración de gallones pintados. La decoración es azul sobre vidriado blanco.

El tema de arquitecturas (776) o del animal (156) enmarcado por árboles con copas en pisos y hojas de finos agujeros a manera de la serie del pino talaverana está representada en estas dos piezas. El tipo de árbol y la decoración en la parte inferior de ambos platos indica la procedencia de un mismo taller.

También en azul sobre vidriado blanco son los maceteros nºs 433 - 825 - 826, de cuerpo cilíndrico y asideros en la parte superior, la decoración es floral en los nºs 825 y 826, mientras que el nº 433 presenta arquitecturas de tipo chinesco, hojas de helecho y cuadrados reticulados.

La orza nº 565 y el macetero nº 421 plantean dudas en cuanto a su procedencia dado que el tono del barro que se descubre en los desconchones es más rojizo; sin embargo el tipo de dibujo es similar al de otras piezas sevillanas. La orza presenta una cartela en blanco rodeada de lambréquino y corona. El macetero con escudo de Castilla bajo corona, cruz trilobulada de doble brazo y capelo eclesiástico alternando con árboles de copa escalonada.

Del S. XX es la pieza nº 54, copia de un modelo popular del S. XVII y descrito por Ainaud de Lasarte<sup>50</sup> y procedente de la colección Viñas, posiblemente esta copia sea de origen talaverano.

## **La Cartuja de Sevilla**

S. XIX - X.

SEVILLA.

Vajilla incompleta de 52 piezas nºs: 2.486 al 2.539.

Varias piezas de vajilla nºs: 1.134 al 1.138.

Jarro nº: 3.241.

La fábrica de loza de la Cartuja de Sevilla, creada por Carlos Pickman en 1833 representa la industrialización de la loza iniciada en el S. XVIII y la producción en serie a través de técnicas de estampación, extendiendo así su venta a un mercado menos restringido.

A esta fábrica pertenecen:

Una vajilla incompleta de 52 piezas (nºs 2.483 a 2.539) de loza blanca decorada con adornos vegetales en azul cobalto y oro con anagrama

---

<sup>50</sup> Cerámica y Vidrio. Pág. 599. Ainaud de Lasarte.

"C.C.A." bajo corona y sello. En el reverso "PICKMAN Y CIA. CHINA OPA-CA. SEVILLA". Vajilla de igual decoración se encuentra en el Museo de Artes y Costumbres Populares de Sevilla. Esta vajilla está formada por:

- 3 Soperas
- 2 Legumbreras
- 6 Fuentes
- 3 Entremeseras
- 1 Ensaladera
- 2 Fruteros
- 1 Salsera
- 23 Platos de distintos tamaños
- 1 Jarro
- 1 Tetera
- 1 Azucarero
- 5 Jícaras
- 3 Tazas

N<sup>os</sup> 1.134 al 1.138. Varias piezas de una vajilla decorada con motivos florales en rosa y amarillo. En el reverso presentan el sello "PICKMAN. MEDALLA ORO. SEVILLA". Las piezas de este juego son:

- 1 Sopera
- 1 Ensaladera
- 2 Salseras
- 1 Rabanera

N<sup>o</sup> 3.241. Un jarro de loza blanca con el sello "PICKMAN. MEDALLA ORO. SEVILLA", en el anverso.

## **FAJALAUZA**

GRANADA.

S. XIX - XX.

JARRA N<sup>os</sup>: 80 - 83 - 86 - 133.

ORZAS N<sup>os</sup>: 67 - 88 - 90 - 92.

PLATOS N<sup>os</sup>: 74 - 81 - 84.



Tras la conquista de Granada, sus alfareros se trasladaron al Albaicín, junto a la puerta de Fajalauza (campo de almendros) donde desde 1517 hasta hoy ha pervivido esta producción.

Se caracteriza por el vidriado estannífero con decoración en azul-grisáceo y motivos decorativos característicos nºs 67 - 90, pájaros nº 92, motivos vegetales nºs 80 - 83 - 86, motivos heráldicos con águilas bicéfalas explayadas nºs 74 - 81 - 84 - 88, y la mezcla de estos motivos dentro de la misma pieza profusamente rodeada de elementos vegetales y flores de centros reticulados.

Sólo la jarra nº 133 presenta una decoración de capullos florales separados por una orla de motivos semicirculares.

## **TALLER DE MONCLOA**

S. XIX.

ORZA Nº: 88/165.

Esta orza presenta una decoración en azul sobre fondo blanco opaco. La decoración ocupa los dos tercios superiores de la pieza. El motivo central es una escena de guerra: soldados con armas, jinetes a caballo, una figura masculina a pie con fusil, animales (perro y aves) y una arquitectura. En el cuello la decoración es de guirnalda con red reticular en su interior y en el arranque dientes de sierra con racimos de uvas y zarcillos en los ángulos. La pieza lleva la fecha de 1868. El vidriado presenta imperfecciones y el tono azul está corrido.

## **AZULEJOS**

TALAVERA - SEVILLA - VALENCIA.

S. XVIII - XIX - XX.

AZULEJOS Nºs: 481 - 525 - 541 - 544 - 572 - 573 - 814 - 816 - 824 - 827 - 1740 - 1741 - 1742 - 88/166 - 88/117 - 88/146 - 88/181.

PANEL DE AZULEJOS Nºs: 508 - 88/108 - 88/164.

Según su tema se clasifican en:

- 1.- Tema religioso.
- 2.- Representaciones figurativas.
- 3.- Motivos heráldicos.
- 4.- Inscripciones.

### 1.- TEMA RELIGIOSO.

AZULEJOS N<sup>os</sup>: 541 - 573 - 827.

En estos tres azulejos de tema religioso representan: un exvoto (n<sup>o</sup> 573), la segunda caída de Jesucristo camino del Calvario (n<sup>o</sup> 541), y la figura de la Virgen (n<sup>o</sup> 827). Excepto el n<sup>o</sup> 541, que está realizado en azul sobre blanco y con la inscripción "AQUÍ ARRODILLÓ LA SEGUNDA VEZ", los restantes son polícromos basados en ocre, manganesos y azules sobre vidriado blanco.

Su centro de producción puede ser Talavera o Sevilla.

Las mejores piezas son los n<sup>os</sup> 541 y 573 (S. XVIII ?).

### 2.- REPRESENTACIONES FIGURATIVAS.

AZULEJOS N<sup>os</sup>: 88/116 - 88/117.

PANEL DE AZULEJOS N<sup>os</sup>: 88/109 - 88/181.

Los dos azulejos pueden ser de un alfar valenciano. Representan el oficio de los herreros (n<sup>o</sup> 88/116) y un hombre golpeando a otro tendido con un garrote (n<sup>o</sup> 88/117). Ambos azulejos tienen un dibujo de gran realismo. Son polícromos sobre vidriado blanco opaco con numerosas imperfecciones.

Con tema figurativo también es el n<sup>o</sup> 88/181 que representa la figura de un jinete a caballo saltando. El dibujo es de gran realismo y precisión. En la parte inferior se recoge la frase "BALBR CAPRIOLE ODER PATSO E SALTO GRADE AUS". Pudiera no ser español.

En el panel de azulejos n<sup>o</sup> 88/109 se representa el busto de un torero rodeado de cuatro escenas con las diversas suertes de la corrida y orla vegetal. Es polícromo, en verdes, azules, amarillos, rosas, ocre y manganesos. S. XX.

### 3.- MOTIVOS HERÁLDICOS.

AZULEJO N<sup>os</sup>: 481 - 544 - 525 - 572 - 814 - 816 - 824 - 88/146.

PANEL DE AZULEJOS N<sup>os</sup>: 508 - 88/164.

El escudo de la Inquisición (espada, cruz y palma) está representado en los n<sup>os</sup> 481 y 814. El azulejo n<sup>o</sup> 481 tiene el emblema rodeado de lambrquino y bajo corona, mientras que en el 814 éste se ve acompañado por una inscripción "LICENCIADO JUAN SÁNCHEZ SIEB". La decoración en ambos casos es azul sobre blanco.



El azulejo nº 88/146 representa un escudo rematado por cruz y rodeándolo la inscripción "OBSESIÓN DE LA CARIDAD: IHSXPSO". En su interior pequeños grupos de puntos en manganeso y naranjas.

El panel de azulejos nº 88/164 compuesto por 48 piezas y con decoración azul sobre blanco, excepto tres añadidos posteriormente polícromos, representa las armas de la familia de la Duquesa de Valencia. El escudo está rodeado de lambrequino y bajo corona en donde se lee "RECE ACQUE EFENSIS". Su interior está dividido en cuatro partes:

1º Parte superior derecha. Escudo con león y águila con las correspondientes inscripciones: "EL LEÓN ES FUERTE EN LA TIERRA" "EL ÁGUILA VUELA EN LAS ALTURAS".

2º Parte inferior derecha. Escudo con bandas y castillo. Inscripción: "AVE MARÍA GRATIA PLENA" y rodeándolo "ES ARDID DE CABALLEROS CEBALLOS PARA BENCELLOS".

3º Parte superior izquierda. Escudo con cinco flores de lis.

4ª Parte inferior izquierda. Ave, árbol y jabalí.

Los azulejos nºs 508 y 525 representan este mismo escudo. Diferenciándose entre sí en que uno es azul sobre blanco (nº 508) y el otro (nº 525) es polícromo. Todas estas piezas están realizadas en el S. XX.

Con tema heráldico pero de gran calidad es la placa nº 544 que representa un escudo con dos leones rampantes y dos castillos rodeados por el Toisón de oro y corona real. En la inscripción se lee "REAL FÁBRICA DE TABACOS N: 162", pudiéndose fechar en el S. XVIII.

El nº 572 presenta forma de copa con leones a ambos lados y en el centro el símbolo de la Inquisición (S. XVIII). La decoración es azul sobre blanco. Las otras dos piezas nºs 816 y 824 son del S. XX y están realizadas en relieve simulando un motivo vegetal.

#### 4.- AZULEJOS CON INSCRIPCIONES.

AZULEJOS Nºs: 1.740 - 1.741 - 1.742.

Son tres azulejos blancos con inscripciones en azul y realizados en el S. XX, encargados por el Duque de Valencia o su hija Luisa de Valencia.

Nº 1.740: "YO NO PUEDO TENER MIEDO. YO NO PUEDO ENAMORARME. YO NO PUEDO ESTAR ENFERMO. LUISA DE VALENCIA".

Nº 1.741: "AUNQUE TE METAN EN UNA LIBRETA SILVAS. DUQUE DE VALENCIA".

Nº 1.742: "MI CUERPO NO SABE DÓNDE LE LLEVA MI VOLUNTAD. LUISA DE VALENCIA".

## PIEZAS SIN DETERMINAR SU CENTRO DECORATIVO

S. XIX.

CENTRO N<sup>os</sup>: 1.119 - 88/160.

FLORERO N<sup>os</sup>: 1.140 - 2.267 - 2.268.

ÁNFORA N<sup>o</sup>: 1.414.

TAZA N<sup>o</sup>: 1.124.

MACETERO N<sup>o</sup>: 2.236.

SIN DETERMINAR SU FECHA.

PLATOS N<sup>os</sup>: 167 - 496 - 737 - 804 - 3.369 - 3.370.

COLUMNAS N<sup>os</sup>: 2.259 - 2.260.

SOPERA N<sup>o</sup>: 2.278.

SONAJERO N<sup>o</sup>: 2.300.

JARRÓN N<sup>o</sup>: 2.366.

MACETEROS N<sup>os</sup>: 2.380 - 3.361 - 3.362 - 88/208 - 88/209 - 88/210.

FRUTEROS N<sup>os</sup>: 359 - 2.270 - 2.271.

PALILLEROS N<sup>os</sup>: 1.143 - 1.144.

CANDELEROS N<sup>os</sup>: 1.532 - 1.533.

S. XIX.

CENTROS.

N<sup>o</sup>: 1.119. Centro de forma ovalada en loza blanca imitando un cesto. Motivo floral y vegetal polícromo en relieve. En el borde las figuras posadas de dos cotorras. Marca "DEPOSE".

N<sup>o</sup>: 88/160. Centro ovalado de loza policromada con motivos florales y mariposa. Pie de bronce. Marca "416".

FLOREROS.

N<sup>os</sup>: 2.267 y 2.268. Pareja de floreros de pared en loza vidriada en blanco. Decoración en relieve floral y escena galante. Marca "429".

N<sup>o</sup>: 1.140. Aplique de pared o florero en forma de sombrero romántico. Loza policromada.

TAZA.

N<sup>o</sup>: 1.124. Taza de loza impresa en negro con motivo decorativo de caballo.



## ÁNFORA.

Nº: 1.414. Ánfora de loza imitando mármol. Asas en forma de cuellos y cabezas de cisnes.

## MACETERO.

Nº: 2.336. Macetero en cerámica vidriada azul con motivos en relieve chinos en blanco.

## CAJA.

Nº: 1.066. Caja cilíndrica con tapa de loza. Decoración azul sobre blanco. Marca "MADE IN SPAIN".

## SIN FECHAR.

## PLATOS.

Nº: 167: Plato decorado con busto de perfil femenino con tocado tipo "balzo", puntos y ramilletes. Recuerda series punteadas. Decoración azul sobre blanco. S. XX. Talavera?.

Nº: 496: Plato con escudo de cruz griega rodeada de lambrequino y corona real. Inscripción "F.L.P.H.E.LA MAR E DIOS" inscrita en un círculo, del cual parten motivos vegetales con remate floral. Policromía en azul y ocre. S. XX. Talavera?.

Nº: 737: Plato con decoración de figura femenina vestida con amplios ropajes y con dos niños desnudos jugando bajo las ramas de un árbol. En el ala espirales, guirnaldas y florones. Policromía en azules ocre y manganeso. S. XIX Talavera?.

Nº: 804: Plato con decoración de aves enfrentadas y desdibujadas. Azul sobre blanco.

Nº: 3.369: Plato decorado con escudo de España bajo corona y entre columnas. Inscripción "ESPAÑA. PLUS ULTRA". Policromía en azul, amarillo y rosa.

Nº: 3.370: Plato decorado con escudo de España bajo corona y entre columnas. Inscripción "ESPAÑA". Policromía en azul, amarillo y rosa.

## SOPERA.

Nº: 2.278: Sopera de loza blanca.

## SONAJERO.

Nº: 2.300: Sonajero de loza policromada con motivos florales.

## JARRÓN.

Nº: 2.366: Cerámica vidriada en color turquesa con decoración vegetal en oro.

## MACETEROS.

Nº: 2.380: Macetero con decoración de animales fantásticos. Loza verde.

Nº: 3.361: Macetero con decoración de motivos vegetales en relieve. Loza blanca.

Nº: 3.362: Macetero con decoración floral de lirios y hojas en relieve. Policromía en verdes, marrones y azules.

Nºs: 88/208 y 88/209. Pareja de maceteros con decoración en relieve. Policromía en marrón y verde.

Nº: 88/210: Macetero con decoración floral de lirios y hojas en relieve. Policromía en marrón y verde.

## COLUMNAS.

Nºs: 2.259 y 2.260: Pareja de columnas de loza vidriada en blanco. Sello en el anverso "DESCHUTET MEGUSTERED".

## JARRAS.

Nº: 88/147: Jarra decorada con motivo floral policromo en rosa, verde y amarillo.

Nº: 422: Jarra decorada con medallones de flores rosas sobre fondo amarillo. Policromía en rosa, verde y amarillo.

## PALILLEROS.

Nºs: 1.143 y 1.144. Pareja de palilleros de loza decorados en azul sobre blanco. Motivos decorativos de animal, vegetal y arquitecturas. Marcas en la base.

## FRUTEROS.

Nº: 359: Cestillo calado cuyo fondo lo ocupa una estrella de ocho puntas con tetón central moldurado, paredes laterales trenzadas imitando cintas y bordes ondulados rematados en cordón. Policromía en ocre, azules y verdes.

Nºs: 2.270 y 2.271: Pareja de fruteros redondos de loza blanca con decoración calada en los laterales y centro con puntos, rombos y roleos en relieve.

## CANDELEROS.

Nºs: 1.532 Y 1.533: Pareja de candeleros. Decoración de motivos florales policromos.



## BIBLIOGRAFÍA

- AINUD DE LASARTE, J: *Cerámica y vidrio. Ars Hispaniae. T. X.* Madrid, 1953.
- AGUADO VILLALVA. *La azulejería Toledana a través de los siglos.* Toledo, 1979.
- ALVARO ZAMORA, I: *Cerámica Aragonesa Decorada.* Zaragoza 1978.
- ALVARO ZAMORA, I: *Cerámica Aragonesa.* Zaragoza. 1982.
- AGUADO VILLALVA. *La azulejería Toledana a través de los siglos.* Toledo. 1979.
- BENITO DEL CAÑO. *Cerámica Farmaceútica.* Madrid, 1928.
- CATÁLOGO de la Exposición "el arte en la tauromaquia". Madrid, 1968.
- CERÁMICA de Alcora y Ribelsalbes. Colección del Museo de Bellas Artes de Castellón. Peñiscola, 1990.
- CIRICI, Alexandre y Manent, Ramó. *Cerámica catalana.* Barcelona.
- COSSÍO, José María. *Los Toros. T.II.* Madrid. 1980.
- COLECCIONES del Museo Nacional de Artes Decorativas "Cerámica de Talavera".
- FOLCH, Guillermo. *Catálogo de Botes de Farmacia.* Madrid, 1966.
- GONZÁLEZ MARTÍ, Manuel. *Cerámica española.* Barcelona, 1933.
- GUÍA del Museo de Cerámica Española de Barcelona.
- LIMÓN DELGADO, A. *Catálogo del Museo de Artes y Costumbres populares de Sevilla.* Cerámica de Botica. 1981.
- LÓPEZ FERNÁNDEZ, M<sup>a</sup> Teresa. *Catálogo de Cerámica del Museo Provincial de Ávila.* Madrid, 1982.
- MARQUÉS DE SAN ANDRÉS DE PARMA. *Guía descriptiva de Ávila y sus monumentos.* Ávila, 1922.
- MARTÍNEZ CAVIRÓ, Balbina. *Cerámica de Talavera.* Madrid, 1984.
- MARTÍNEZ CAVIRÓ, Balbina. *Catálogo de Cerámica.* Madrid, 1968.
- MARTÍNEZ CAVIRÓ, Balbina. *Cerámica Española en el Instituto Valencia de Don Juan.* Madrid, 1968.
- MARTÍNEZ NOVILLO, Alvaro. "Le peintre et la tauromachie". París, 1988.
- MORALES A. *Francisco Niculoso Pisano.* Sevilla, 1977.
- MORALES, José Luis y Marín. *Los toros en el Arte.* Madrid, 1987.
- NARVÁEZ, Luisa. *Duchesse de Valence. Degrelle má dit.* 1961.

- NONELL, Carmen. *Cerámica y Alfarería populares de España*.
- PESCADOR DEL HOYO, M<sup>a</sup> del Carmen. *La loza de Talavera y Puente del Arzobispo*. Archivo Español de Arte. N<sup>os</sup> 151 - 152. 1965.
- PINEDO C. y VIZCAÍNO E. *La cerámica de Manises*. León, 1977.
- PLEGUEZUELO HERNÁNDEZ, A. *La cerámica de Triana* (S.XVI - XIX). Sevilla, 1985.
- PLEGUEZUELO HERNÁNDEZ, A. *Talaveras en la Colección Carranza*. Talavera, 1994.
- SÁNCHEZ, Leticia. *Catálogo de Porcelana y cerámica del patrimonio Nacional en los Palacios reales*. Madrid, 1990.
- SÁNCHEZ CANTÓN, F.J. *Textos sobre la cerámica de Talavera y Puente del Arzobispo*. Archivo Español de Arte. Madrid, 1941.
- SÁNCHEZ PACHECO, Trinidad y otros. *Catálogo "Las Lozas de Talavera y Puente S.XVI al S.XX"*. MADRID, 1989.
- SESEÑA, Natacha. *Barros y Lozas de España*. Madrid, 1976.
- SESEÑA, Natacha. *La cerámica de Manises en el S.XIX*. Archivo Español de Arte. T. XLIII, 1970.
- VEREDAS, Antonio. *Ávila de los Caballeros*. Ávila, 1935.



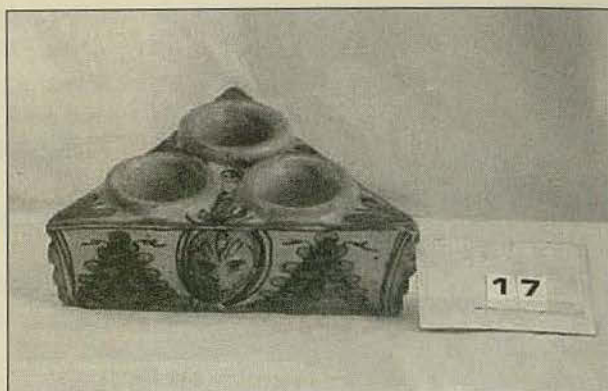


◀ **Nº 119.- PLATO.** Aragón. Fines del S.XVII.



▶ **Nº 142.- JÍCARA.** Talavera. Serie de influencia alcoreña de la puntilla Beraín. Fines del S.XVIII.

►  
Nº 17.- ESPECIERO. Talave-  
ra - Puente. Serie polícroma.  
S.XVIII.



◄  
Nº 218.- JARRA. Puente. Serie de  
bandas concéntricas. S.XVIII-XIX.





◀  
Nº 2289.- BACIA. Talavera. Influencia alcorense. Serie del charro. Mediados del S.XVIII.



▲  
Nº 276.- FUENTE. Talavera. Serie de la tauromaquia. S.XIX.



▲  
Nº 277.- PLATO. Talavera. Serie de la tauromaquia. S.XIX-XX.



►  
Nº 33.- PLATO. Cataluña. Serie de la corbata. S.XVIII.





◀ **Nº 365.- JARRA de bola.** Talavera. Influencia alcoreña. Serie de las tres manzanas. S.XVIII.



▲ **Nº 4.- PLATO.** Talavera - Puente. Serie del pino. S.XIX.



►  
Nº 423.- JARRA de bola. Talavera.  
Influencia alcoreña. Serie de guir-  
naldas y pabellones. S.XIX.



◄  
Nº 430.- JARRA de bola. Talavera. In-  
fluencia alcoreña. Serie de guirnaldas  
y pabellones. S.XIX.





◀ **Nº 438.-** JARRO cónico. Talavera. Serie azul. S.XVIII.



▶ **Nº 450.-** PLATO. Talavera. Serie de la encomienda. S.XVIII.



▲  
Nº 451.- PLATO. Manises. Tema del higo o la breva. S.XIX.



►  
Nº 459.- BOTE de farmacia. Talavera. Serie azul. Mediados del S.XVIII.





▲  
Nº 51.- BOTE de farmacia. Talavera. Serie azul. S.XVIII-XIX.



▲  
Nº 511.- PLATO. Triana. S.XVIII.



◀  
Nº 517.- PLATO. Talavera.  
Influencia alcoreña. Serie  
del ramito. S.XVIII.



▶  
Nº 544.- AZULEJO. Talavera - Puen-  
te. S.XVIII.



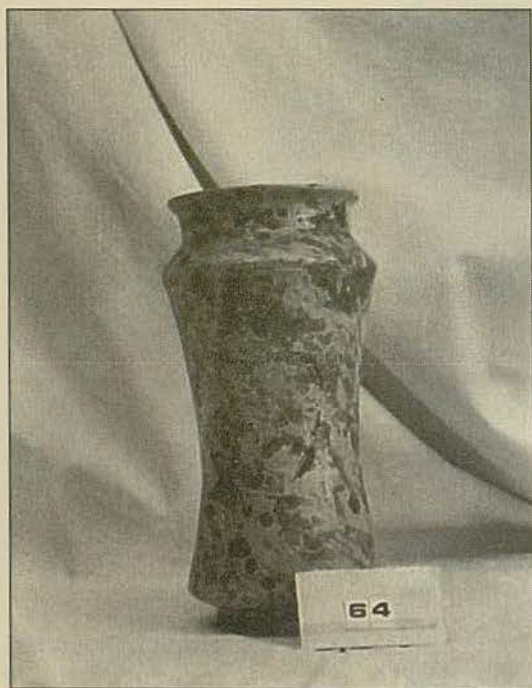


►  
Nº 558.- PLATO. Talavera. Serie azul. Mediados del S.XVII.



◀  
Nº 582.- BOTE de farmacia. Cataluña. S.XVIII.

►  
**Nº 593.- CUENCO.** Talavera - Puente.  
 Serie tricolor. Fines del S.XVII-XVIII.

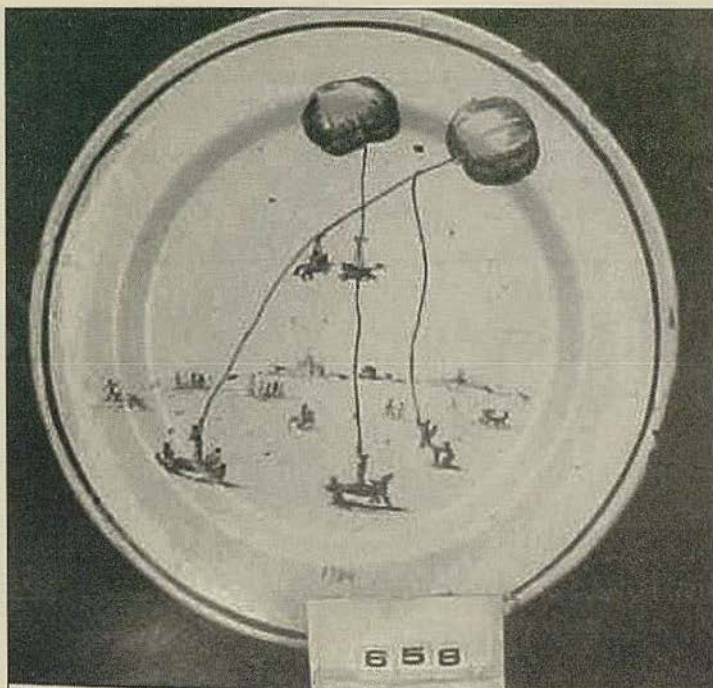


◀  
**Nº 64.- BOTE de farmacia.** Talavera.  
 Serie del esponjado. S.XVII-XVIII.





◀  
**Nº 651.- PLATO.** Talavera - Puente.  
 Serie tricolor. Fines del S.XVI, principios del S.XVII.



▶  
**Nº 658.- PLATO.**  
 Talavera - Puente.  
 Serie de la tauro-  
 maquia. S.XIX-XX.



▲  
Nº 659.- SALVILLA. Talavera - Puente. Serie de las golondrinas. S.XVII.



▲  
Nº 78.- TINTERO. Talavera. Serie azul. S.XVIII.





◀  
Nº 843.- BOTE de farmacia. Manises.  
S.XIX.



►  
Nº 878.- CUENCO. Puente. S.XVII.



◀  
Nº 88/165.- ORZA. Taller de la Moncloa.  
S.XIX.



▶  
Nº 230.- ORZA. Talavera. Serie azul.  
S. XVIII.





►  
Nº 163.- FRUTERO. Talavera. Serie azul. S.XVIII.



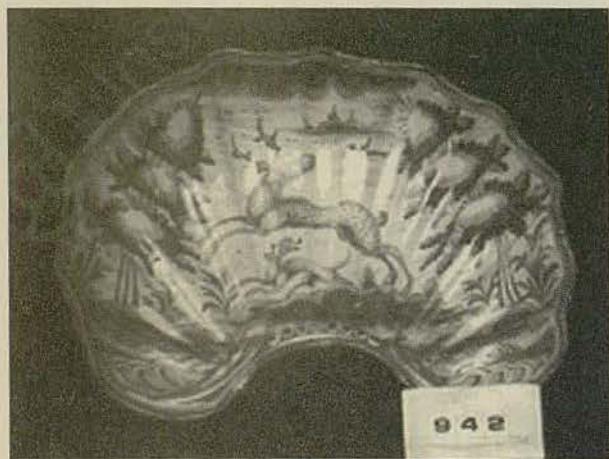
◄  
Nº 829.- ÁNFORA. Talavera. Serie de influencia italiana. S.XX.



◀  
Nº 810.- ÁNFORA. Copia de influencia italianizante. S.XX.



▶  
Nº 541.- AZULEJO. Talavera. Serie azul. S.XVIII.



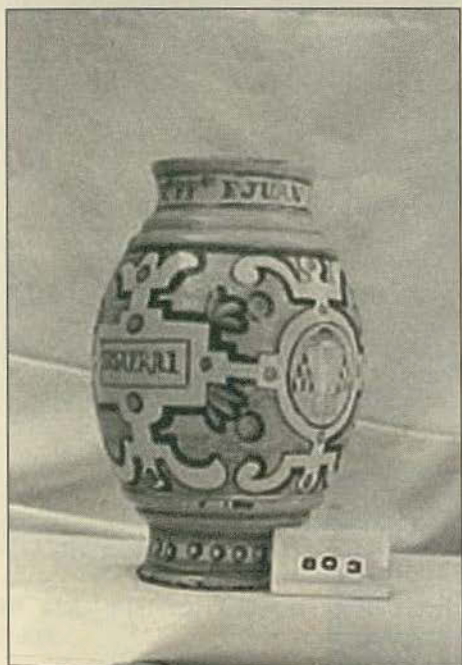
◀  
Nº 942.- BACIA. Talavera. Taller de Ruiz de Luna. S.XX.



►  
Nº 944.- BACIA. Alcora, 3ª época. S.XVIII-XIX.



◀  
Nº 803. - BARRILILLO de farmacia. Copia de la serie de las Ferroneries. S.XX.



►  
Nº 758.- BOTE de farmacia. Talavera. Serie azul. S.XVIII.



▲  
Nº 60.- CÁNTARO. Talavera. Serie azul.  
S.XIX.



►  
Nº 788 Bís.- CUENCO. Talavera. Serie  
azul. S.XIX.



◀  
Nº 676.- CUENCO. Talavera.  
Influencia alcoreña. Serie de  
las tres manzanas. S.XVIII-  
XIX.



►  
**Nº 443.-** FILTRO. Talavera. Serie de guir-  
 naldas y pabellones. S.XIX.



▲  
**Nº 434.-** FILTRO. Talavera. Serie azul.  
 S.XIX.



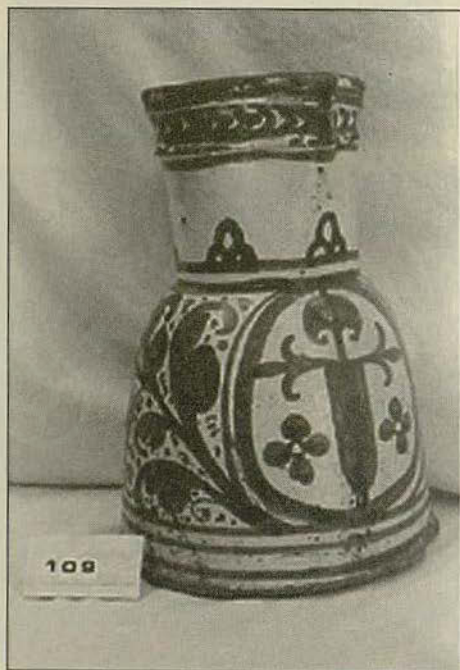
►  
**Nº 418.-** FILTRO. Triana. Sevilla. S.XIX.



◀  
Nº 569.- FUENTE. Talavera.  
Influencia alcoreña. Serie del  
ramito. S.XVIII.



▲  
Nº 805.- FUENTE. Talavera. Serie azul.  
S.XVIII.



◀  
Nº 109.- JARRA-ALCUZA. Aragón. Finales  
del S.XVII.



►  
Nº 523.- JARRA. Talavera.  
Serie azul. S.XVIII-XIX.



▲  
Nº 115.- JÍCARA. Alcora. Finales del  
S.XVIII-XIX.



►  
Nº 614.- LEBRILLO. Talavera - Puente. Se-  
rie polícroma. S.XVIII.



▲  
Nº 746.- LEBRILLO. Talavera. Serie azul.  
S.XVIII.



▲  
Nº 405.- ORZA. Talavera - Puente. Serie  
polícroma. S.XIX.



◀  
Nº 663.- MANCERINA. Alcora.  
3ª época. Finales del  
S.XVIII.





▲  
Nº 424.- ORZA. Talavera. Serie azul. S.XVIII.



▲  
Nº 396.- PILA. Talavera. Serie azul. S.XVIII.

◀  
Nº 545.- PILA. Talavera - Puente. Serie polícroma. S.XIX.

►  
Nº 132.- PILA bautismal. Aragón. Finales del S.XVII.

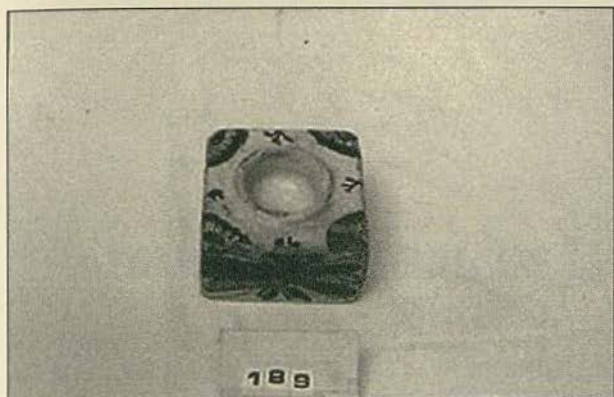


▲  
Nº 138.- PLATO. Talavera. Serie azul. S.XVIII-XIX.

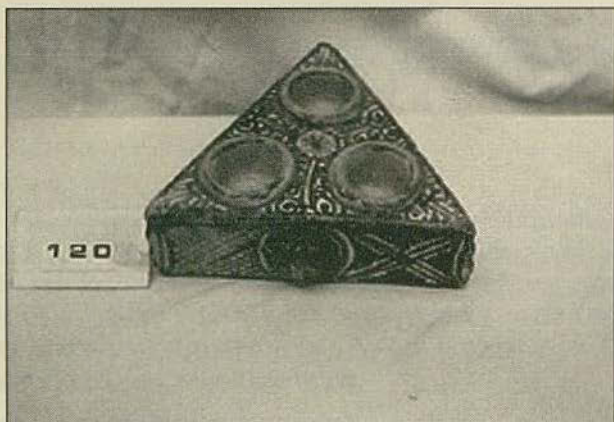


►  
Nº 597.- SALVILLA. Talavera - Puente. Serie polícroma. Finales del S.XVII- XVIII.





▲  
Nº 189.- TINTERO. Talavera. Serie tricolor. S.XVI-XVII.



▲  
Nº 120.- TINTERO. Talavera. Serie de la encomienda. S.XVII-XVIII.