

# UNA ESTELA DISCOIDEA EN LA IGLESIA DE SANTA MARIA LA ANTIGUA DE AVILA

J. Ramón LOPEZ DE LOS MOZOS

## 1. INTRODUCCION

Pretendemos con esta brevísima nota, dar a conocer una estela inédita de tipo discoideo, única que hasta la fecha conocemos como perteneciente a la provincia de Avila, aunque tenga noticia de algunos otros ejemplares, hoy desaparecidos, y al parecer procedentes del pago de San Cristóbal, próximo al despoblado denominado *Martín Domínguez*, en el término de Balbarda, como así lo hace constar doña Hortensia Larren: "Es en este pago donde se han documentado restos de construcciones de los siglos XII-XIII, así como dos estelas discoideas que deben corresponder a la necrópolis (archivo M.P.A.)"<sup>1</sup>.

## 2. ESTUDIO DE LA ESTELA DE LA "ANTIGUA"

### 2.1. Situación

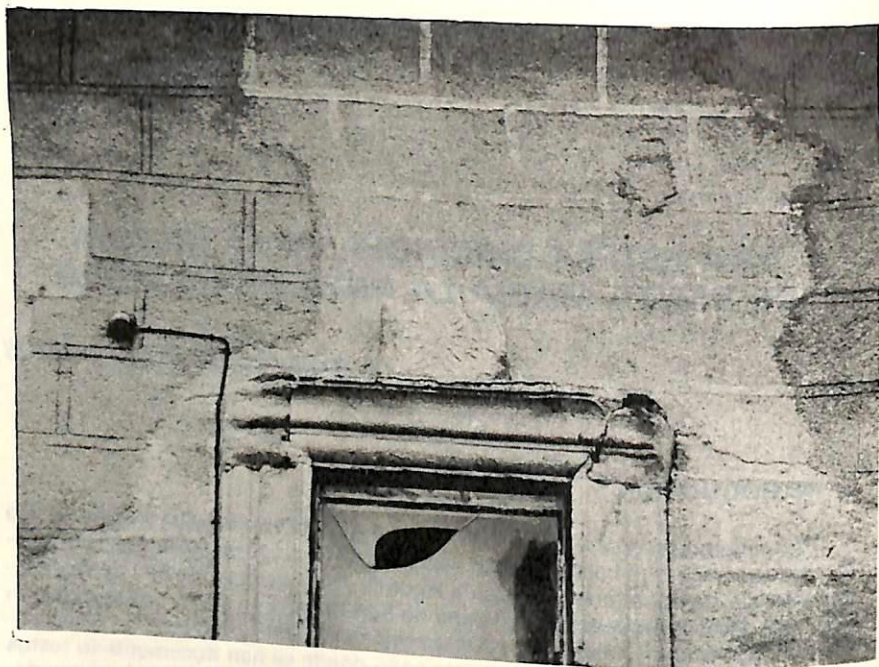
Se encuentra situada en la iglesia de Santa María "la Antigua" sobre el dintel de la hornacina o ventana encristalada que corona el acceso románico que da frente a la fachada sur de la iglesia de San Pedro, a elevada altura, lo que no nos ha permitido tomar sus medidas<sup>2</sup>.

Aparece tumbada, con el pie o vástago hacia el lado izquierdo, es decir, con el eje vertical paralelo al dintel que actúa en este caso de base de sustentación (Lám. I).

### 2.2. Características

Material: aparentemente caliza o arenisca de fácil disgregación. Incluso pudiera tratarse de piedra granítica blanquecina.

<sup>1</sup> LARREN IZQUIERDO, Hortensia: "Aportación al estudio de los deshabitados en la provincia de Avila", Cuadernos Abulenses, 4 (julio-diciembre, 1985), p. 115.  
<sup>2</sup> Una buena fotografía que nos da idea de la ubicación de la estela que estudiamos en GARCÍA-SANCHEZ, María Teresa: *Avila patrimonio de la humanidad*. Madrid, Coysesa, 1986, p. 104.



Estado de conservación: malo (falta la casi totalidad del vástago y se observan fracturas en el disco, especialmente en el cuadrante I, según los esquemas cuaternarios de M. Duvert).

Tipometría: la desconocemos dada su altura.

Anepigráfica (en la cara visible).

Visible por una sola cara. Desconocemos también si su canto está decorado.

Antropomorfa. Se observan restos del vástago en su unión a la estela circular del cuello.

### 2.3. Decoración

Consiste básicamente en una flor —tema vegetal, por tanto— de seis pétalos inscrita en un círculo de notable bordura. Entre los pétalos aparecen triángulos curvos (figs. 1 y 2)<sup>3</sup>.

Los pétalos sirven de eje de simetría a la estela, según el eje vertical primario, y según los dos ejes secundarios el resto. Aunque también se conserva la simetría según un imaginario eje horizontal no tallado en la estela.

Se identifica fácilmente el punto de origen 0, que sirvió de base al cantero para la realización de la pieza que estudiamos según esquemas curvilíneos.

<sup>3</sup> FRANKOWSKI, Eugeniusz: *Estelas discoideas de la Península Ibérica*. Madrid, 1920, da la denominación de estrellas a este tipo de hexapétalos, hexafolias o sexifolias.



Fig. 1 AVILA  
N<sup>te</sup> Sra. de la Antigua  
Estela discoidea

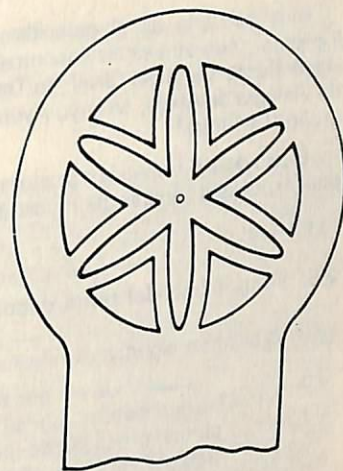


Fig. 2 AVILA  
N<sup>te</sup> Sra. de la Antigua  
Reconstrucción ideal de  
la fig. 1

### 2.4. Paralelismos

Dada la decoración apuntada, los ejemplos paralelos que podemos encontrar son numerosos. Nos referimos a la flor de seis hojas o pétalos, distribuidos dos en vertical y los cuatro restantes según los ejes secundarios, como ha quedado dicho en el apartado anterior.

Aunque con los ejes un poco desplazados hacia la izquierda del espectador encontramos un caso semejante en Urra (Navarra)<sup>4</sup>; también en la provincia navarra encontramos nuevos casos de similitud en Villanueva de Lónguida<sup>5</sup>, en Ecay<sup>6</sup> y, quizá, en la estela número 7 de la finca "Torre de Peña", en el término de Javier<sup>7</sup>.

Como decoración igualmente considerada vegetal (roseta o rosácea de seis pétalos) la volvemos a encontrar en la provincia de Soria<sup>8</sup>.

<sup>4</sup> LAPUENTE MARTINEZ, Luciano: "Estudio etnográfico de Améscoa", *Cuadernos de Etnología y Etnografía de Navarra*, 8 (1971), p. 151 y foto n.º 26, reverso.  
<sup>5</sup> URRUTIA, Ramón María de: "Estudio de las estelas discoideas de los Valles de Izagaondoa y Lónguida", *Cuadernos de Etnología y Etnografía de Navarra*, 9 (1871), p. 381, fig. 22, estela n.º 2.  
<sup>6</sup> URRUTIA, Ramón María de: *Op. cit.*, pp. 383-384 (fig. 26 y fots. 41-42).  
<sup>7</sup> URRUTIA, Ramón María de: *Op. cit.*, pp. 106-107 (fig. 10 en p. 108) y fot. n.º 14.  
<sup>8</sup> VILLAR, Juan Manuel: "Colección de estelas discoideas sita en 'Torre de Peña' (Navarra)", *Cuadernos de Etnología y Etnografía de Navarra*, 28 (1978), pp. 106-107 (fig. 10 en p. 108) y fot. n.º 14.  
<sup>8</sup> CASA MARTINEZ, Carlos de la y DOMENECH ESTEBAN, Manuela: *Estelas Medievales de la provincia de Soria*. Soria, 1983, pp. 154-155 nos ofrece numerosos ejemplos de paralelismo.



Muy acusado es el parecido de la estela que comentamos con la de Preixana<sup>9</sup>; con otra estela encontrada en excavaciones realizadas junto a la iglesia de Santa María del Olival, en Tomar (Portugal)<sup>10</sup> y con el reverso de la estela de Viniegra de Abajo, en cuyo Ayuntamiento se conserva, en la provincia de Logroño (La Rioja)<sup>11</sup>.

El uso de la hexepétala o sexifolia es tan abundante que creemos que los ejemplos expuestos servirán de muestra para una comparación sencilla y al uso.

## 2.5. Simbolismo del tema decorativo representado en la estela

Nos servirán algunas manifestaciones:

“ Las rosáceas que representan en las estelas, con abundancia de las hexepétalas, por su facilidad para dividir la circunferencia en seis partes, proceden de una tradición indígena de la cultura de los castros gallegos que, posteriormente, tiene su continuación en tradiciones celtas y en la epigrafía de Vigo, León y toda la Meseta del Duero”<sup>12</sup>.

Para las estelas sorianas en CASA MARTINEZ, Carlos de la y DOMENECH ESTEBAN, Manuela, se explica el simbolismo de la flor de seis pétalos de la siguiente manera:

“La flor de seis pétalos (muy común en las estelas) es muy usada en la antigüedad, es el enfrentamiento del mundo de la luz al mundo de las tinieblas”<sup>13</sup>.

Simbología que vemos también analizada por MIRO i ROSINACH, Josep M.<sup>a</sup>:

“Com a símbol la sexifolia és un dels elements més emprats tenint sempre significació celeste, astral, simbolitzant i expresant alhora la creença en la immortalitat i l'eternitat; la trobem ja en la imatge funerària anterior al cristianisme, com hem vist, amb el mateix significat. Ensem que servia de protecció dels morts, també ho era per als vius, causa per la qual es troba gravada, tant en esteles funeràries, com en les llindes de portes i finestres” (pág. 47)<sup>14</sup>.

<sup>9</sup> MIRO i ROSINACH, Josep M.<sup>a</sup>: *Esteles funeràries discoidals de la Segarra. Aproximació a un significat simbòlic*. Barcelona, 1986, p. 48 (fig. 56).

<sup>10</sup> Catálogo Tomar na arte antiga. Exposição 1 a 20 de Março de 1983. Separata de Boletim Cultural e Informativo da Câmara Municipal de Tomar, 5 (1983), p. 9, n.º 43 y fot. 54 en p. 64, aunque en estela de tipo tabular. Quizá el ejemplo más parecido.

<sup>11</sup> MARCO SIMON, F.: “Nuevas estelas discoideas en la Rioja (España)”, *Hil Harriak. Actas du colloque international sur la stèle discoidale. Musée Basque-Bayonne* (8, 9, 10 Juillet 1982). Bayonne, 1984, pp. 179-180, estela n.º 1 y lám. 3, en p. 186.

<sup>12</sup> IGLESIAS GIL, José Manuel: *Epigrafía cántabra. Estereometría. Decoración. Onomástica*. San- las piezas reseñadas con los números 41, de Monte Cilda, conservada en el Museo Arqueológico de Santander; n.º 59, también perteneciente al Museo de Palencia, todas de Monte Cilda.

<sup>13</sup> CASA MARTINEZ, Carlos de la, y DOMENECH ESTEBAN, Manuela: *Op. cit.*, p. 161.

<sup>14</sup> MIRO i ROSINACH, Josep M.<sup>a</sup>: *Op. cit.*, dedicada al significado simbólico las pp. 47 a 49 (for de seis pétalos o sexifolia).

En definitivas cuentas, nos encontramos ante un signo protector de la persona enterrada cara a su posible viaje al más allá, o, simplemente, como defensa de su descanso una vez traspasado el umbral de la muerte, el paso a la otra vida.

## 2.6. Cronología

Siempre se hace difícil, en estos casos, ofrecer una data concreta para manifestaciones tan aisladas como la presente. Sin embargo, y lejos de ser categóricos en nuestras afirmaciones, podemos señalar —expuestos a error— que la pieza que ahora estudiamos corresponde probablemente a fines del siglo XII o siguiente. Los esquemas se repiten con frecuencia:

“Tot i que no tenim pas encara prou elements per a un estudi complet de les esteles, hom pot afirmar que els segles X i XI predominen les esteles anepigràfiques formades per una pedra de secció rectangular, allargassada i clavada o enfonsada prop del cap o damunt l'espatlla, mentre que des del segle XII, i en el XIII, semblen imposar-se les esteles discoidals, amb algun signe gravat: una creu, una estrella, un símbol heràldic o parlant, etc. El difunt, bona part d'aquest temps, roman anònim”<sup>15</sup>.

De todas formas sabemos que la iglesia de Santa María, vulgo la “Antigua”, anteriormente fue convento de benedictinos, priorato dependiente del monasterio de Valvanera, y que don Juan Núñez Dávila, la reedificó en el año de 1469<sup>16</sup>.

Quizá en aquel momento se utilizaron zonas adyacentes que sirviesen de cementerio con lo que la estela que comentamos fuese reutilizada como mera decoración, cosa que también pudo suceder, según el diccionario de don Pascual Madoz, a mediados del siglo pasado, cuando sirvió de cuartel a las brigadas de prisioneros<sup>17</sup>.

## 3. CONSIDERACIONES FINALES

Creemos que dicha estela debería ser recogida por quienes corresponda y custodiada en lugar apropiado para un posible estudio más completo y lejos de las inclemencias climáticas que contribuyen a su paulatina degradación. Fotografía del autor y dibujos de J. Calvo Franco.

<sup>15</sup> RIU, Manuel: “alguns costums funeraris de l'edat mitjana a Catalunya”, *Necrópolis i sepultures medievals de Catalunya*, “Acta/Mediaevalia”, Annex 1. Pedralbes-Barcelona, Departament d'Història Medieval. Institut d'Història Medieval, 1982, p. 38.

<sup>16</sup> QUADRADO, José M.<sup>a</sup>: *España. Sus momentos y artes, su naturaleza e historia*. Salamanca, Avila y Segovia. Barcelona, Daniel de Cortezo y Cía., 1884, pp. 415-416.

<sup>17</sup> MADDOZ, Pascual: *Diccionario Geográfico-Estadístico-Histórico de España y sus posesiones de ultramar*, por... Tomo III. Madrid, 1846. Voz AVILA en p. 167.